



Microsoft PowerPoint 2010 Guia do Produto

Sumário

Introdução.....	1
PowerPoint 2010: em um relance.....	2
Ajuste da mídia à mensagem.....	2
Crie apresentações extraordinárias	2
Obtenha acesso mais fácil às ferramentas certas, no momento certo.....	3
Economize tempo e simplifique seu trabalho.....	3
Dê um novo conceito ao trabalho em equipe nas apresentações	4
Trabalhe quando e onde preferir	5
PowerPoint 2010: um olhar mais próximo	6
Inserir, editar e formatar vídeo <i>Novo!</i>	6
Inserir vídeo de site <i>Novo!</i>	9
Controles de vídeo e áudio <i>Novo!</i>	9
Ferramentas de edição de imagem <i>Novo e aprimorado!</i>	11
Inserir instantâneo <i>Novo!</i>	12
Transições de slides <i>Aprimorado!</i>	13
Animações <i>Aprimorado!</i>	14
Pincel de Animação <i>Novo!</i>	15
Temas adicionais do Office	16
Gráficos SmartArt adicionais <i>Aprimorado!</i>	17
Equações <i>Novo!</i>	19
Escrita à Tinta <i>Aprimorado!</i>	19
Guias inteligentes <i>Novo!</i>	20
Formas personalizadas <i>Novo!</i>	20
Orientação sobre design <i>Novo!</i>	21
Faixa de Opções <i>Aprimorado!</i>	22
Modo de exibição Microsoft Office Backstage <i>Novo!</i>	23

Suporte multijanelas (SDI) <i>Novo!</i>	24
Seções de apresentação <i>Novo!</i>	25
Recuperação de versões não salvas <i>Novo!</i>	26
Colar via visualização dinâmica <i>Novo!</i>	27
Modo de exibição de leitura <i>Novo!</i>	28
Anotações vinculadas do OneNote <i>Novo!</i>	29
Transmitir apresentação de slides <i>Novo!</i>	30
Criar um vídeo <i>Novo!</i>	31
Coautoria <i>Novo!</i>	32
Comunicações dinâmicas <i>Novo!</i>	33
Modo de exibição protegido <i>Novo!</i>	35
Verificador de acessibilidade <i>Novo!</i>	36
Documentos confiáveis <i>Novo!</i>	36
Comparar e mesclar <i>Aprimorado!</i>	37
Compartilhar via Communicator "14" <i>Novo!</i>	37
Ferramentas de idiomas <i>Aprimorado!</i>	38
Ferramentas de tradução <i>Novo e Aprimorado!</i>	39
PowerPoint Web App <i>Novo!</i>	40
PowerPoint Mobile 2010 <i>Aprimorado!</i>	42
Dicas para usuário avançado	43
Onde encontrar	49
Comparação de versão	58
Perguntas frequentes	68
Requisitos/divulgação	77

Introdução

Transforme boas apresentações em algo fantástico. Crie apresentações rápida e facilmente, com resultados mais envolventes. O Microsoft® PowerPoint® 2010 fornece as ferramentas necessárias para transformar slides básicos em obras-primas dinâmicas e criativas, que ajudam a destacar suas idéias, tirando-as do lugar comum.

Projetado para atender às suas necessidades de desenvolvimento e às exigências da sua maneira de trabalhar, o PowerPoint 2010 facilita a criação de apresentações cativantes e com qualidade profissional.

- As novas ferramentas de vídeo, juntamente com uma série de recursos novos e aprimorados – como transições, animações e edição avançada de imagens, capacitam você a contar histórias vibrantes e com jeito de cinema, tão fáceis de criar quanto incríveis de assistir.
- Ferramentas que simplificam e modernizam o trabalho ajudam a obter resultados com mais facilidade, esteja você trabalhando sozinho ou com outras pessoas.
- As novas tecnologias trazem liberdade de ação, quando e onde você preferir.

O PowerPoint 2010 ajuda a produzir apresentações magníficas e proporciona formas mais rápidas e flexíveis de criá-las.

PowerPoint 2010: em um relance

Dê vida às suas ideias

Não importa se você precisa de uns poucos slides para compartilhar com colegas de trabalho, colegas de escola ou amigos, ou se pretende criar uma apresentação digna de prêmios. Seu objetivo é sempre fazer com que suas ideias literalmente saltem da tela. Felizmente, o PowerPoint 2010 oferece os recursos necessários à criação de apresentações dinâmicas e de excelente qualidade visual, que o ajudam a cativar seu público e expressar-se com eficiência.

Ajuste da mídia à mensagem

As ferramentas novas, aprimoradas e fáceis de usar dão a você o poder de personalizar a mídia das suas apresentações para obter sempre resultados de qualidade profissional.

- **Insira e edite vídeos** no PowerPoint. Agora você pode editar vídeos como um profissional – adicione esmaecimentos, efeitos de formatação; indique cenas e corte vídeos para personalizar a apresentação de modo a proporcionar uma verdadeira experiência multimídia. E como os vídeos inseridos se tornam parte da apresentação em PowerPoint, você não precisa gerenciar arquivos adicionais ao fazer o compartilhamento com outras pessoas.
- Reduza o tamanho de arquivos e melhore a reprodução usando as novas ferramentas **Compactar Mídia** e **Otimizar Compatibilidade de Mídia** para os arquivos de vídeo inseridos na apresentação.
- Use as novas e aprimoradas **ferramentas de edição de imagem** – incluindo efeitos artísticos com qualidade profissional, remoção de plano de fundo e ferramentas avançadas de correção, cor e corte – e aperfeiçoe as imagens da apresentação sem a necessidade de programas adicionais de edição de foto.

Crie apresentações extraordinárias

Design, layout, gráficos e efeitos trabalham juntos para ajudá-lo a comunicar suas ideias. Você não é um designer profissional? Tudo bem! Você está a apenas alguns cliques dos slides que ajudam a maximizar o impacto da sua mensagem.

- Adicione **transições dinâmicas de slides** 3D e efeitos de **animação** realistas para prender a atenção da audiência. Você também pode usar o novo **Pincel de Animação** para copiar animações personalizadas com a mesma facilidade de uso do **Pincel de Formatação** para copiar formatação de textos e objetos.
- Usufrua das vantagens dos **temas do Office** – que, além de personalizáveis, incluem design mais profissional – para criar rapidamente apresentações maravilhosas. Também é possível usá-los para coordenar facilmente cores, fontes e efeitos de formatação gráfica em todos os documentos do Microsoft Office 2010, para obter exposições refinadas e profissionais.
- Explore a ampla seleção de **gráficos SmartArt** adicionais – incluindo muitos layouts novos para organogramas e diagramas de imagens – e use as ferramentas aprimoradas para criar gráficos inspiradores e atraentes simplesmente digitando uma lista com marcadores.

Obtenha acesso mais fácil às ferramentas certas, no momento certo

Recursos novos e aprimorados podem ajudar a criar um conteúdo melhor e facilitar o trabalho, mas só se você puder encontrá-los quando precisar deles. Felizmente, a **Faixa de Opções** melhorada e personalizável do PowerPoint 2010 facilita a descoberta de mais comandos, assim, você pode se concentrar no produto final e não na maneira de chegar lá.

Gostaria de uma maneira mais fácil de saber se a apresentação está finalizada e pronta para ser compartilhada? Quer um jeito mais rápido e direto de imprimir algo? O novo **modo de exibição Microsoft Office Backstage™** pode ajudar a obter tudo isso e muito mais. Agora, você tem mais facilidade para imprimir, compartilhar e gerenciar apresentações e conteúdo e também personalizar sua experiência com o PowerPoint 2010. Tudo em um único local conveniente.

Economize tempo e simplifique seu trabalho

Fica muito mais fácil criar e gerenciar apresentações quando você pode trabalhar do jeito que gosta.

- Exiba e edite várias apresentações independentes entre si, lado a lado ou mesmo em monitores separados, com o novo **suporte multijanelas**.
- Organize, acesse e atribua slides com facilidade usando as novas **seções de apresentação**.
- **Recupere arquivos que você fechou antes de salvar**. Isso mesmo. Agora é possível recuperar as apresentações que você acidentalmente fechou sem salvar, mesmo que o arquivo nunca tenha sido salvo.

- Economize tempo e melhore os resultados com o novo recurso intuitivo **Colar com Visualização Dinâmica**. Fazer certo da primeira vez é sempre mais rápido do que fazer de novo.

Trabalhe em equipe com mais eficiência

Você pode compartilhar apresentações com colegas ou amigos ou pode trabalhar com outras pessoas em uma equipe de projeto. Em um e outro caso, as possíveis complicações e atrasos no compartilhamento e na colaboração de conteúdo podem ser no mínimo frustrantes. Quer dizer, até agora. O PowerPoint 2010 faz da espera da sua vez um problema do passado e oferece ferramentas novas e aprimoradas que simplificam o trabalho de compartilhamento e eliminam todos os aborrecimentos.

Dê um novo conceito ao trabalho em equipe nas apresentações

O PowerPoint 2010 proporciona maneiras fáceis de reunir as pessoas. Tecnologias novas e aprimoradas ajudam a derrubar barreiras, portanto, você pode compartilhar e trabalhar em equipe com mais eficiência e eficácia.

- **Transmita sua apresentação de slides** instantaneamente para pessoas em outros locais, tenham elas instalado ou não o PowerPoint.¹ Ou **crie um vídeo da sua apresentação** – incluindo transições, animações, narração e temporizações – para compartilhá-la virtualmente com qualquer pessoa, em qualquer lugar.
- Agora é possível **editar a mesma apresentação e em simultaneidade** com outras pessoas em outros locais.² Você pode inclusive **comunicar-se instantaneamente** enquanto trabalha, diretamente do PowerPoint.³
- Colabore com tranquilidade usando ferramentas de segurança que, além de novas, foram melhoradas e simplificadas. Por exemplo, o novo **Modo de Exibição Protegido** ajuda você a tomar decisões com mais fundamentação ao abrir arquivos desconhecidos, antes de expor seu computador a possíveis vulnerabilidades.
- Derrube as barreiras idiomáticas com as **ferramentas de tradução novas e aprimoradas** e as **configurações de idioma**.

¹ Exige o Microsoft SharePoint Foundation 2010 (para negócios) ou um Windows Live™ ID gratuito (para uso pessoal). Para difusão via SharePoint 2010, é preciso instalar o Microsoft Office Web Apps. A difusão via Windows Live é um serviço gratuito, que permite até 50 participantes por difusão.

² Requer o Microsoft SharePoint Foundation 2010 (corporativo) ou um Windows Live™ ID gratuito (para uso pessoal).

³ O sistema de mensagens instantâneas exige um destes requisitos: Microsoft Office Communications Server 2007 R2 com Microsoft Office Communicator 2007 R2; Windows Live Messenger ou outro aplicativo de mensagens instantâneas que seja compatível com o IMessenger. Chamadas de voz exigem o Office Communications Server 2007 R2 com Office Communicator 2007 R2 ou um aplicativo de mensagens instantâneas compatível com o IMessengerAdvanced.

Acesso de qualquer lugar ao seu trabalho

Ideias, prazos finais e emergências profissionais nem sempre ocorrem convenientemente quando você está na sua mesa de trabalho. Ainda bem que o PowerPoint 2010 lhe dá a capacidade de fazer o que for preciso quando e onde você quiser.

Trabalhe quando e onde preferir

É fácil levar com você as apresentações do PowerPoint 2010 e, assim, manter-se em dia com seu trabalho quando estiver em trânsito.

- O **Microsoft PowerPoint Web App** permite exibir uma versão de alta fidelidade das apresentações, fazer pequenas edições ou exibir sua apresentação de slides. 9. Acesse algumas das mesmas ferramentas de formatação e edição do PowerPoint 2010 e trabalhe um ambiente de edição conhecido, em praticamente qualquer computador que tenha um navegador da Web.⁴
- O **Microsoft PowerPoint Mobile 2010** oferece um editor simples de apresentações, especialmente projetado para facilidade de uso no seu telefone Windows. É possível inclusive executar a apresentação de slides diretamente no telefone.⁵

⁴O Office Web Apps exige dispositivo adequado, conexão com a Internet e navegador compatível com Internet Explorer, Firefox ou Safari, e também o SharePoint Foundation 2010 para negócios ou um Windows Live ID gratuito para uso pessoal. Há algumas diferenças entre os recursos do Office Web Apps e os aplicativos do Office 2010.

⁵É necessário um dispositivo adequado. Alguns dos recursos móveis exigem conexão com a Internet. O Office Mobile 2010 não está incluído nos aplicativos e pacotes do Office 2010, nem no Office Web Apps. Ele estará disponível na disponibilidade geral do Office 2010 nos telefones Windows (Windows Mobile 6.5 ou superior). Há algumas diferenças entre os recursos do Office Mobile 2010 e os recursos dos aplicativos do Office 2010.

PowerPoint 2010: um olhar mais próximo

Dê vida às suas ideias

Ajuste da mídia à mensagem

Inserir, editar e formatar vídeo Novo!

Insira vídeo e personalize sua experiência de vídeo diretamente no PowerPoint 2010, sem a necessidade de software adicional. Quando você insere vídeos em arquivos, eles agora são inseridos por padrão, portanto, não é preciso gerenciar arquivos adicionais ao fazer o compartilhamento com outras pessoas.

Edite e gerencie com facilidade os vídeos que inserir em arquivos.

- **Indicadores de vídeo.** Indique os principais pontos do vídeo para rápido acesso ou gatilho de animações a serem iniciadas automaticamente quando um indicador for alcançado durante a reprodução.
- **Corte de vídeo.** Corte o vídeo inserido com um simples clicar e arrastar, para que a audiência veja exatamente o que você quer mostrar.

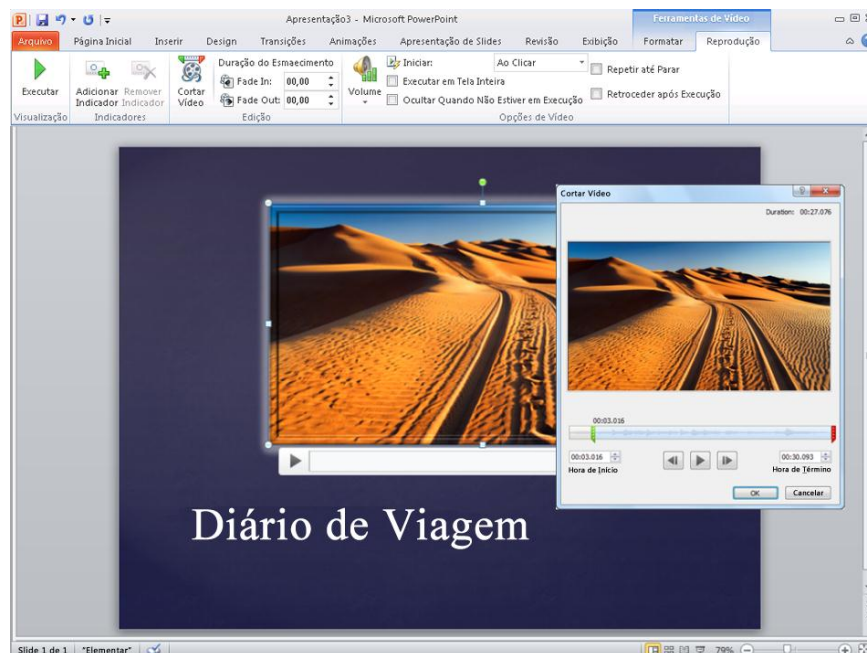


Figura 1: Corte o vídeo diretamente no PowerPoint 2010.

- **Ferramentas de vídeo.** Adicione esmaecimentos, efeitos de vídeo e estilos. A formatação e os efeitos aplicados aos vídeos inseridos em arquivos são preservados durante a reprodução do vídeo.
- **Quadro do pôster de vídeo.** Use a área de slide para contar a sua história com mais eficiência e evite retângulos pretos sólidos, os quais são difíceis de imprimir. Selecione um quadro no vídeo ou em uma imagem existente nos arquivos como uma imagem que preenche a área de objeto quando o vídeo não está sendo reproduzido.



Figura 2: Aplique formatação e efeitos aos vídeos na guia Formatar, em Ferramentas de Vídeo. Localize recursos, incluindo indicadores, esmaecimento e corte na guia Reprodução, em Ferramentas de Vídeo.

- **Execute o vídeo como plano de fundo:** coloque os objetos de vídeo atrás de espaços reservados ou de outro conteúdo no slide mestre ou nos layouts de slide, ou, em um slide, atrás de outros objetos. Os vídeos inseridos nos arquivos permanecem na ordem em que foram colocados, proporcionando a você a habilidade de executá-los como um plano de fundo dinâmico do slide ou como parte de uma sequência coreografada de animações durante a apresentação.

Dicas:

- Ao inserir arquivos de vídeo e áudio em apresentações, você insere uma cópia desse arquivo. Sendo assim, toda a formatação e edição realizada no objeto de mídia, no slide, afeta somente a cópia desse objeto que reside na apresentação – o arquivo de mídia original permanece inalterado.
- Também é possível editar arquivos de áudio inseridos nas apresentações. Corte, adicione esmaecimentos e insira indicadores nos principais pontos.
- Precisa inserir um vídeo ou áudio existente em arquivos como um link, em vez de inserir o arquivo? Na caixa de diálogo **Inserir Vídeo** ou **Inserir Áudio**, selecione o arquivo de mídia a ser inserido, clique na seta ao lado do botão **Inserir** e clique em **Vincular ao Arquivo**. Ao inserir vídeo ou áudio como links, você ainda pode usar as ferramentas de edição e formatação para personalizar a mídia no slide, sem afetar o arquivo original.
- O PowerPoint 2010 oferece mais flexibilidade de formatação de mídia. Insira um conjunto principal de formatos de áudio e vídeo; por exemplo, WMV, WMA e MP3. Os formatos principais compatíveis e integrados variam conforme o sistema operacional. O PowerPoint 2010 também aceita formatos adicionais, como DivX, MOV e H. 264 quando você instala codecs DirectShow disponibilizados por terceiros (pode haver incidência de taxas).

- **Compactar mídia:** a inserção de arquivos de vídeo e áudio em apresentações contribui para a criação de apresentações de slides poderosas e dinâmicas. Entretanto, a inserção desses arquivos de mídia também pode aumentar consideravelmente o tamanho de arquivo, dificultando o compartilhamento de apresentações. E arquivos de mídia muito grandes podem exigir mais recursos do sistema para proporcionar alta qualidade de reprodução.

Levando consideração essas questões, o PowerPoint 2010 fornece a ferramenta **Compactar Mídia**, que ajuda a reduzir o tamanho de arquivo e melhorar o desempenho. Basta clicar para selecionar a qualidade de compactação preferida, conforme mostrado na Figura 5. Se não ficar satisfeito com a qualidade quando executar a mídia após a compactação, você precisará de apenas mais um clique para desfazer a última compactação.

- **Otimizar compatibilidade de mídia:** precisa executar a apresentação de slides em outro computador ou enviá-la para que as pessoas a executem em seus próprios equipamentos? A ferramenta Otimizar Compatibilidade de Mídia adapta a codificação dos arquivos de mídia inseridos para ajudar a melhorar a reprodução da apresentação, quando ela for executada em outro computador.

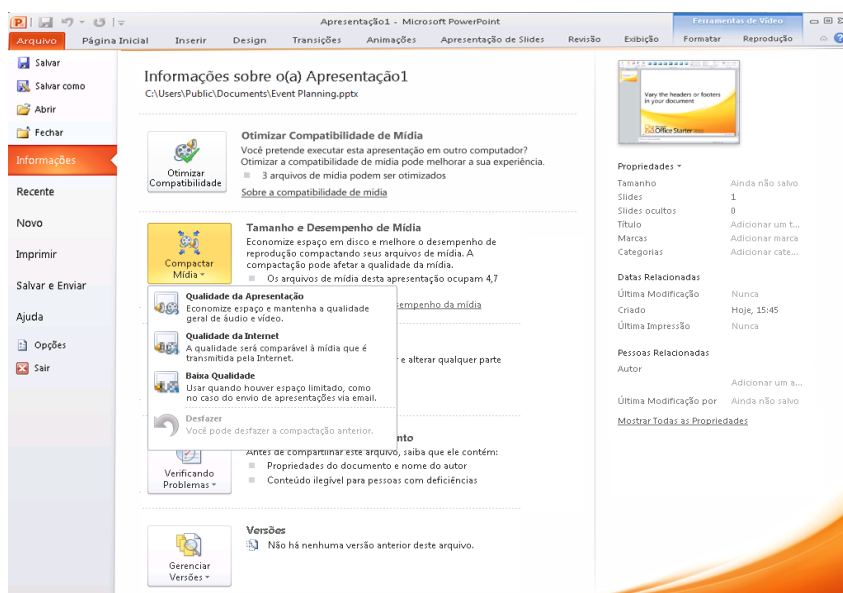


Figura 3: Acesse as opções de compactação e otimização de mídia no modo de exibição Backstage, na guia Informações.

Dica: Para obter mais informações sobre como os recursos corte de vídeo e compactação de mídia funcionam nos arquivos de mídia inseridos, consulte a seção [Dicas para usuário avançado](#) deste guia.

Inserir vídeo de site Novo!

Insira facilmente vídeos vinculados que você tenha carregado de sites para reprodução diretamente na sua apresentação.⁶

Simplesmente copie o texto de código inserido, que você vê na página da Web em que o vídeo foi postado, e cole-o na caixa de diálogo mostrada na Figura 7. O PowerPoint insere o vídeo no slide para que você possa executá-lo sem sair do PowerPoint durante a apresentação.

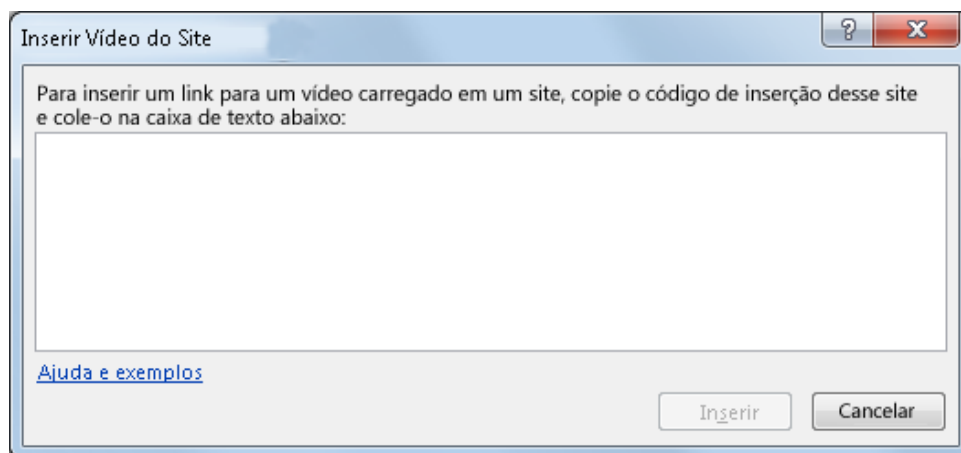


Figura 4: Basta copiar e colar o texto de código inserido para inserir, nos seus slides, os vídeos postados na Web.

Controles de vídeo e áudio Novo!

Pause, retroceda, avance, mova-se para indicadores e altere o volume de áudio durante a apresentação. Esses novos controles habilitam você a gerenciar a reprodução de vídeo e áudio em slides, sem sair do modo de apresentação de slides.

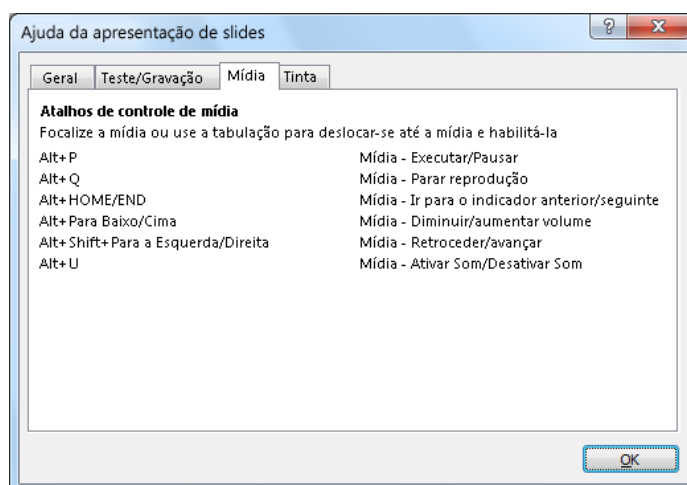
⁶Conexão com Internet necessária para reprodução de vídeo vinculado em um local de site.



Figura 5:
Aponte para um
objeto de vídeo
ou de áudio
durante a
apresentação
de slides para
ver e acessar os
controles.

Dicas:

- Talvez você já saiba que é possível pressionar a tecla F1, no modo de apresentação de slides, para exibir uma lista atalhos comuns de teclado que podem ser usados na apresentação. O PowerPoint 2010 adiciona muitos atalhos novos, como esses para controles de mídia que você vê aqui.



- Os novos controles de áudio e vídeo estão disponíveis para a mídia que você insere a partir dos seus arquivos. Os vídeos inseridos de um site terão os controles fornecidos pelo site.

Ferramentas de edição de imagem *Novo e aprimorado!*

O PowerPoint 2010 dá a você a liberdade de ser seu próprio artista gráfico, fornecendo uma série de ferramentas novas e aprimoradas para trabalhar com imagens.

- Aplique todos os novos Efeitos Artísticos; por exemplo, traços, desenho de linha, efeito de transparência, espaço a lápis e tons pastel.
- Explore as novas ferramentas de correção, incluindo Ajustar Nitidez e também as ferramentas aprimoradas Brilho e Contraste.
- Experimente as novas ferramentas de cor, incluindo Saturação da Cor e Tom de Cor, e também uma ferramenta aprimorada Recolorir.
- Capte somente o que desejar de suas imagens e deixe o restante atrás, usando a nova ferramenta Remover Plano de Fundo.



Figura 6: A imagem original mostrada na parte superior e, em sentido horário, usando extremidades brilhantes, recortes e efeitos artísticos e com os elementos de plano de fundo da imagem removidos. As ferramentas de cor e correção ajudam a transformar a mesma imagem no plano de fundo do slide. Além disso, estilos e efeitos de imagem são aplicados, aqui, para adicionar borda, sombreamento, bisel, bordas suaves e formas.

- Aperfeiçoe imagens rapidamente com a ferramenta avançada de corte que permite usar panorâmica e zoom na imagem para sempre mostrar exatamente o que você quer que a audiência veja.



Figura 7: O recurso avançado de corte exibe toda a imagem sombreada enquanto você faz o corte. Além disso, inclui a capacidade de cortar em uma forma (como mostrado aqui) ou cortar com base em uma taxa de proporção específica.

Dica: use Visualização Dinâmica para economizar tempo ao editar fotos. Aponte para uma opção nas galerias **Correção**, **Co** ou **Efeitos Artísticos** para ver as configurações aplicadas à imagem selecionada. E se não vir exatamente o que deseja nas galerias, localize um comando **Opções**, na parte inferior de qualquer uma dessas galerias, para obter uma caixa de diálogo que ofereça opções de formatação avançada.

Observação: as mesmas ferramentas de edição de imagem – novas e avançadas – também estão disponíveis no Microsoft Word 2010, no Microsoft Excel® 2010 e no Microsoft Outlook® 2010.

Inserir instantâneo Novo!

Gostaria de mais maneiras de agregar o impacto de imagens às suas apresentações? Extraia instantâneos em outras janelas abertas diretamente do PowerPoint 2010 ou selecione em uma galeria de instantâneos automaticamente populados pelas janelas abertas.

Observação: a capacidade de extrair instantâneos diretamente dos programas do Office 2010 também está disponível no Word, Excel, Outlook, Microsoft Publisher e Microsoft OneNote®.

Crie apresentações extraordinárias

Transições de slides Aprimorado!

As transições de slides podem proporcionar uma aparência mais elegante às apresentações, contribuir para que fluam mais naturalmente e enfatizar pontos importantes da argumentação. Com o PowerPoint 2010, você pode cativar sua audiência com transições novas e melhoradas de slides, incluindo transições 3D de alta qualidade, comparáveis ao tipo de efeito gráfico que você vê na TV.



Figura 8: A transição de slide Galeria, mostrada aqui, é um dos muitos novos efeitos 3D disponíveis para apresentações.

Escolha entre os vários efeitos de transição – novos e aprimorados – usando a nova guia Transições que inclui uma galeria mais intuitiva de transições e opções para muitos efeitos, como mostrado na Figura 17.

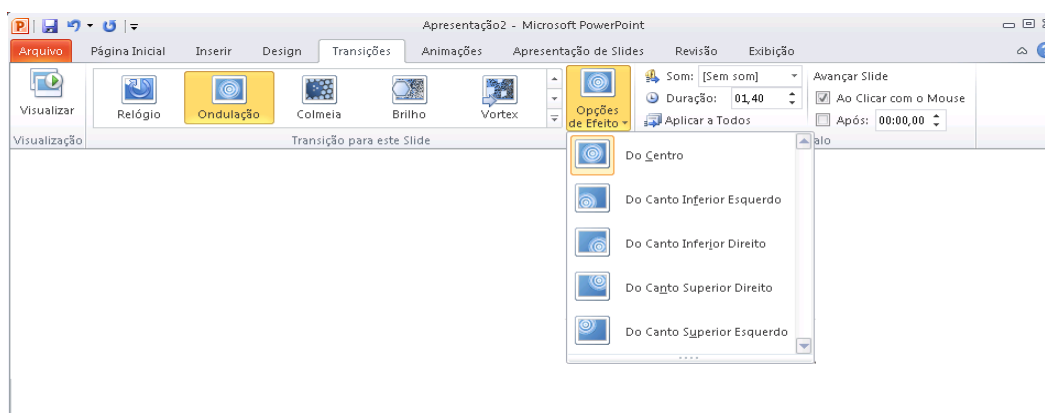


Figura 9: A nova guia Transições do PowerPoint 2010. Selecione uma transição na galeria, como mostrado aqui, e então faça sua escolha entre as várias opções de efeitos que variam conforme a transição.

Dica: aponte para uma transição na galeria Transições para obter uma visualização instantânea do efeito no slide ativo.

Animações Aprimorado!

O conteúdo de slides com animação agrega um elemento dinâmico aos slides estáticos e ajuda a dirigir a atenção da audiência exatamente para o ponto em que você a quer. O PowerPoint 2010 adiciona movimento mais realista às suas animações favoritas e fornece ferramentas simplificadas para ajudá-lo a acessar, personalizar e aplicar animações com mais facilidade.

Dica: dispare elementos no slide para criar uma animação quando um indicador é alcançado durante a reprodução de conteúdo de áudio ou de vídeo no slide. Depois de adicionar indicadores à mídia, acesse-os facilmente na guia Animações, mostrada na Figura 19, sob o comando **Gatilho**. Aplique a animação desejada a um objeto selecionado e então aplique o gatilho do indicador.

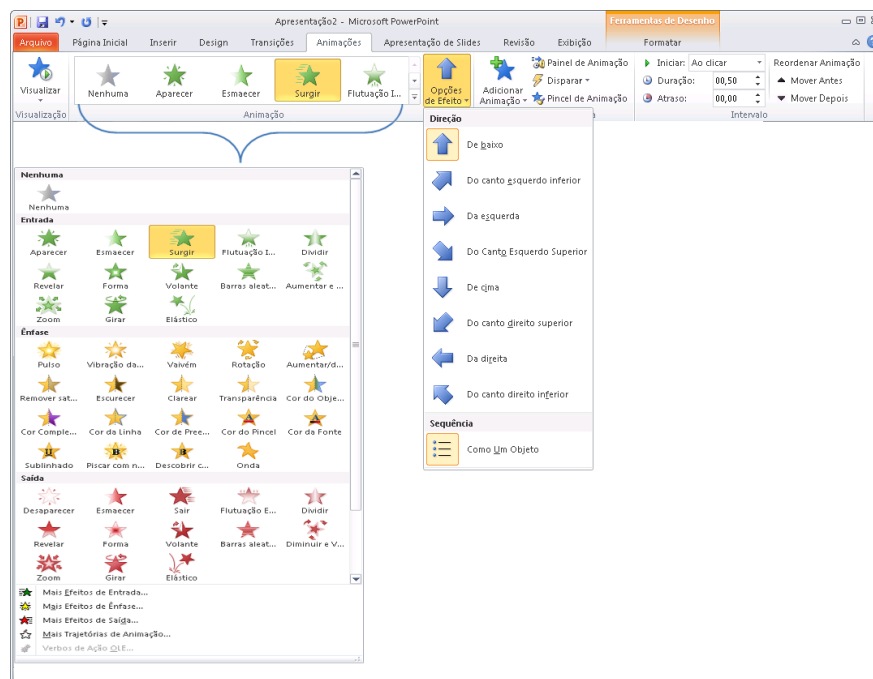


Figura 10: Acesse, visualize e aplique efeitos de animação com mais facilidade no PowerPoint 2010.

Pincel de Animação Novo!

Você dedica tempo e esforço para personalizar uma sequência de animações e fazê-la funcionar corretamente na apresentação. Depois, quando as mesmas configurações de animação são necessárias para outros objetos da apresentação, você tem que começar tudo de novo? Não mais.

O novo recurso Pincel de Animação funciona de maneira muito semelhante à popular ferramenta Pincel de Formatação, que está disponível em vários programas do Microsoft Office para copiar a formatação de textos e objetos. Após a criação de uma animação personalizada para um objeto, você não precisará fazer isso outra vez. Apenas selecione o objeto que contém o conjunto de animações a ser copiado, clique no botão Pincel de Animação e clique no objeto em que você deseja aplicar a animação copiada. Ou clique duas vezes no Pincel de Animação para travá-lo na posição e aplique a animação selecionada a quantos objetos quiser, em outros slides e até mesmo em outras apresentações.

Dica: localize o Pincel de Animação na guia **Animações**, no grupo **Animação Avançada**. Ou pressione ALT+SHIFT+C para copiar o conjunto de animações do objeto selecionado e simplesmente clique no objeto em que deseja aplicá-lo.

Temas adicionais do Office

Os temas internos adicionais do PowerPoint 2010 oferecem uma grande variedade de opções de layout e formatação para ajudar você a criar designs consistentes e profissionais em apresentações em todos os documentos do Office 2010.

Basta clicar para aplicar o tema desejado e o PowerPoint 2010 faz todo o restante. Layouts de slides, planos de fundo, fontes, cores e efeitos de formatação gráfica – tudo é atualizado instantaneamente quando você formata apresentações usando temas, o que ajuda a garantir que todos os elementos da apresentação se complementem entre si. E ao criar gráficos Arte do Office na apresentação (por exemplo, diagramas SmartArt e gráficos do Excel 2010), a formatação é automaticamente coordenada com o seu tema.

Misture e combine fontes, cores e efeitos gráficos do tema para criar rapidamente seu próprio tema. Você também pode criar seus próprios temas personalizados; por exemplo, para aplicar facilmente sua marca pessoal ou comercial. Os mesmos temas estão disponíveis no Word 2010, Excel 2010, Outlook 2010 e Microsoft Access® 2010, facilitando a aplicação da sua marca em todos os documentos do Office 2010.

Dicas:

- Acesse 40 temas internos na galeria Temas, na guia **Design** do PowerPoint 2010, e obtenha, nessa galeria, acesso rápido a muito mais temas disponíveis no Office.com. Visite regularmente a categoria Office.com da galeria Temas – a opção para selecionar temas aparece automaticamente quando eles são disponibilizados.
- Para criar com rapidez um tema personalizado, misturando e combinando elementos de tema, selecione separadamente cores, fontes e efeitos de formatação do tema na respectiva galeria da guia **Design**, no grupo **Temas**. Depois, use a opção **Salvar Tema Atual**, na parte inferior da galeria Temas, para salvar suas seleções como um tema personalizado. Depois de salvo, o tema é automaticamente disponibilizado no conteúdo do PowerPoint, Word, Excel, Outlook e inclusive no Access 2010.
- Use a Visualização Dinâmica para explorar como diferentes temas serão mostrados na apresentação. Aponte para as entradas da galeria Temas para obter uma visualização no seu slide.
- Consulte a seção [Dicas para usuário avançado](#), posteriormente neste guia, para obter informações sobre como criar seu próprio tema totalmente personalizado.

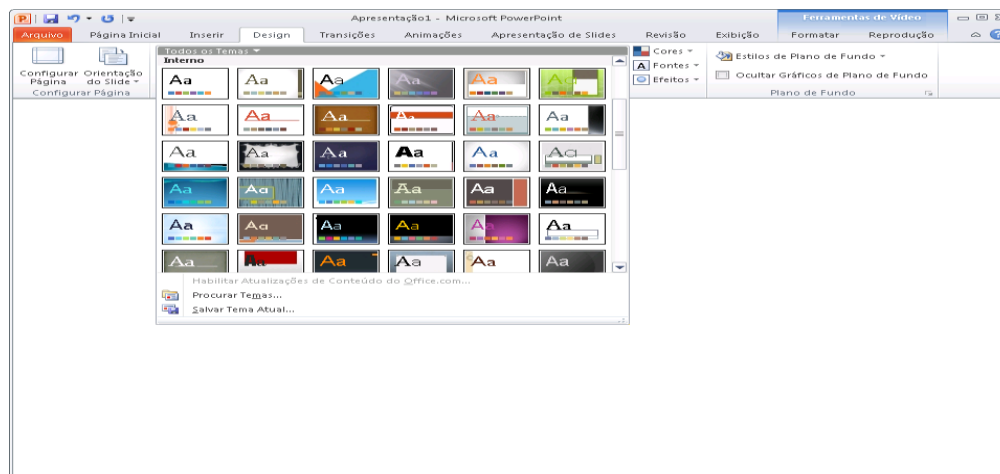


Figura 11:
Localize a
galeria
Temas na
guia Design
do
PowerPoint.

Gráficos SmartArt adicionais *Aprimorado!*

Você sabe que um gráfico geralmente pode ajudar a exibir pontos importantes com mais eficiência do que um simples texto. Por isso é tão importante escolher um tipo certo de gráfico para o conteúdo e melhorar ao máximo sua aparência. Felizmente, o Office 2010 oferece dezenas de layouts SmartArt adicionais para mais de 130 diagramas diferentes, que você pode criar com a mesma facilidade com que digita uma lista com marcadores.

Esses gráficos populares, introduzidos no Office 2007, possibilitam que qualquer pessoa crie diagramas verdadeiramente impressionantes. Os layouts SmartArt incluem uma grande variedade de opções, desde listas até diagramas de processo, ciclo e relação, para ajudar a comunicar ideias relacionadas e conceitos não lineares com maior impacto visual.

Os novos layouts adicionados ao Office 2010 incluem organogramas, diagramas de imagem etc. Há também ferramentas melhoradas para trabalhar com diagramas de imagem – como a habilidade de adicionar ou substituir facilmente as imagens no painel de texto e substituir imagens selecionadas no diagrama usando o comando de alteração de imagem na guia Formatar em Ferramentas de Imagem.

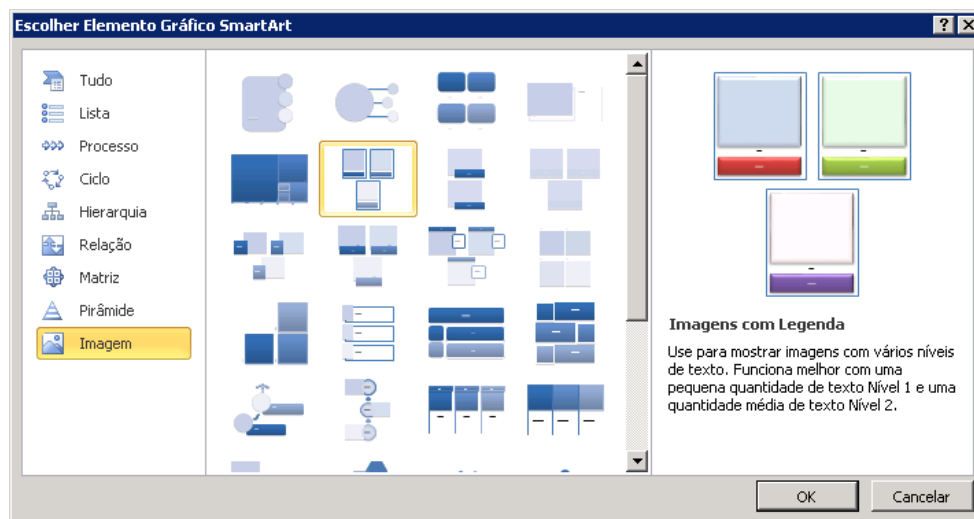


Figura 12: A caixa de diálogo Escolher Elemento Gráfico SmartArt, disponível na guia Inserir do grupo Ilustrações.

Dicas:

- Quando você insere um gráfico SmartArt, as guias **Design** e **Layout** em **Ferramentas de SmartArt** são disponibilizadas na Faixa de Opções. Na guia **Design** em **Ferramentas de SmartArt**, localize as galerias de opções de estilos e cores de efeito de formatação que se coordenam automaticamente com o seu tema. Localize também a galeria **Layouts** na guia. Nessa galeria, é possível selecionar outro layout e simplesmente clicar para aplicá-lo ao diagrama selecionado. O conteúdo já adicionado ao gráfico será automaticamente atualizado com o novo layout.
- Ao inserir arquivos de imagem grandes em espaços reservados para imagens pequenas nos gráficos SmartArt, tenha em mente que a resolução provavelmente deverá ser mais alta do que a necessária para a exibição de uma imagem pequena. Para economizar tamanho de arquivo e tornar o gráfico SmartArt mais fácil de editar, compacte as imagens inseridas no gráfico. Para isso, selecione uma imagem no gráfico e, na guia **Formatar** em **Ferramentas de Imagem**, no grupo **Ajustar**, clique em **Compactar**.
- Quando for necessário extrair o conteúdo do gráfico SmartArt, use a nova ferramenta **Converter** na guia **Design** em **Ferramentas de SmartArt** para converter o gráfico SmartArt em texto ou em formas.
- Observe a nova categoria Office.com da caixa de diálogo SmartArt mostrada na Figura 12: A caixa de diálogo Escolher Elemento Gráfico SmartArt, disponível na guia Inserir do grupo Ilustrações.. A opção de seleção de layouts SmartArt hospedados no Office.com aparece automaticamente nessa categoria à medida que os layouts se tornam disponíveis.
- Os desenvolvedores do Office 2010 podem se beneficiar de um novo modelo de objeto para gráficos SmartArt.

Observação: os gráficos SmartArt também estão disponíveis no Word 2010, no Excel 2010 e no Outlook 2010.

Equações Novo!

O PowerPoint 2010 facilita a criação e a exibição de equações matemáticas em slides. Selecione entre os vários tipos de equação pré-criados para ajudá-lo a começar – desde formulas simples (como $a^2 + b^2 = c^2$) até construções matemáticas mais complexas, como mostradas na Figura 13: Use a guia Design em Ferramentas de Equação para criar rápida e facilmente equações de qualidade profissional nos seus slides. – ou crie sua própria equação desde o início usando um conjunto avançado de ferramentas intuitivas.

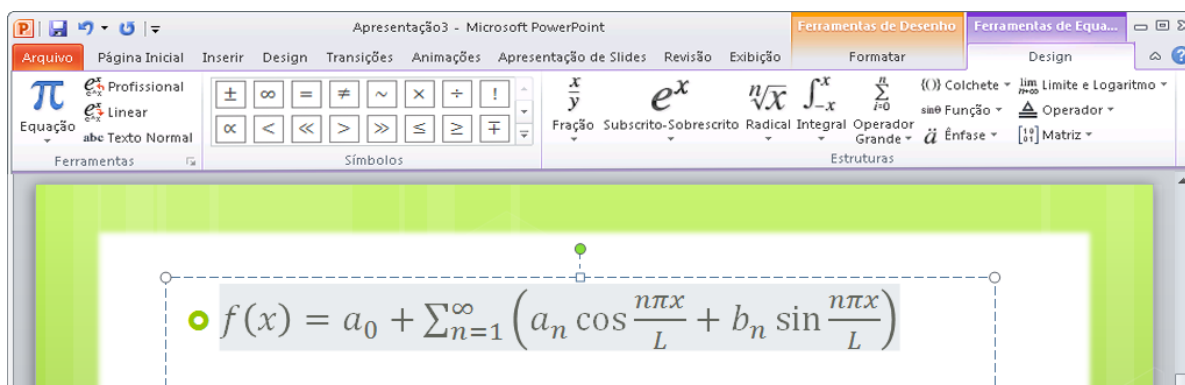


Figura 13: Use a guia Design em Ferramentas de Equação para criar rápida e facilmente equações de qualidade profissional nos seus slides.

Dica: para inserir uma equação, na guia **Inserir**, no grupo **Símbolos**, clique em **Equação** para inserir uma equação em branco e acessar a guia Design em Ferramentas de Equação. Ou clique na seta embaixo do ícone de botão **Equação** para selecionar uma equação na galeria.

Se o ponto de inserção não estiver em um espaço reservado ou em outra caixa de texto quando você inserir a equação, o PowerPoint inserirá uma nova caixa de texto.

Escrita à Tinta Aprimorado!

Se usar um dispositivo habilitado para escrita à tinta, como um Tablet PC ou um tablet Wacom, o PowerPoint 2010 proporcionará mais flexibilidade durante a utilização desse recurso para adicionar conteúdo aos slides. Converta formas desenhadas em formas Arte do Office, salve seus tipos favoritos de caneta para acesso rápido e use as ferramentas de desenho que facilitam o posicionamento e o gerenciamento de objetos de tinta.

Guias inteligentes Novo!

Posicione formas, imagens e objetos de mídia com rapidez e precisão usando as novas guias inteligentes. À medida que você arrasta tipos de conteúdo aplicáveis em um slide, as guias aparecem automaticamente para mostrar quando é necessário fazer algum alinhamento.



Figura 14: Arraste formas, imagens ou objetos de mídia em um slide e veja automaticamente as guias inteligentes pontilhadas que mostram a precisão do posicionamento.

Dicas: as guias inteligentes aparecem, por padrão, durante o alinhamento de objetos de mídia, imagens, caixas de texto personalizadas ou formas, as quais você insere usando a galeria Formas. As guias inteligentes foram projetadas para ajudar você a alinhar mais facilmente o conteúdo posicionado em um slide, de modo que ele não se caracterize como imagem ou outro conteúdo exibido em espaços reservados.

Formas personalizadas Novo!

Amplie suas opções criativas ao trabalhar com formas. As ações de personalização de formas permitem combinar, cruzar, subtrair ou juntar duas ou mais formas selecionadas, como ilustrado na Figura 15.

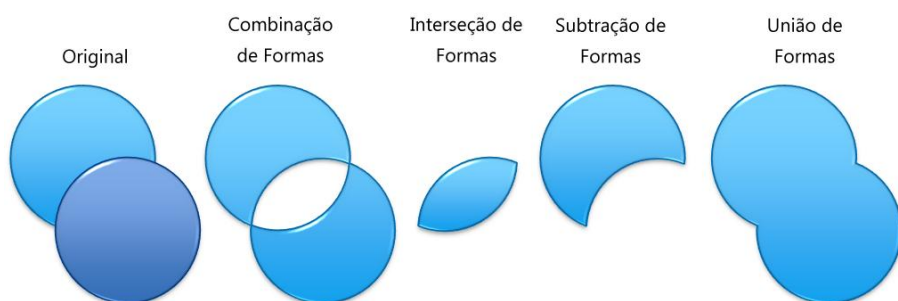


Figura 15: Duas formas mostradas à esquerda e após a utilização dos comandos para combinar, cruzar, subtrair e unir.

Dicas: para acessar as ações de personalização de formas, adicione-as à Faixa de Opções ou à Barra de Ferramentas de Acesso Rápido. Para isso, clique na guia **Arquivo** para abrir o modo de exibição Backstage e clique em **Opções**. Na guia **Personalizar Faixa de Opções** ou na guia **Personalizar Barra de Ferramentas de Acesso Rápido**, selecione **Todos os Comandos** na lista **Escolher comandos em** e localize os comandos **Combinação de Formas**, **Interseção de Formas**, **Subtração de Formas** e **União de Formas**.

Orientação sobre design Novo!

Procurando orientação sobre como criar apresentações atraentes? Inspire-se nos conselhos criativos do Duarte Design, premiado com o Academy Award®, em um modelo disponível no próprio PowerPoint 2010. Para acessar esse modelo, clique na guia **Arquivo** para abrir o modo de exibição Backstage e clique em **Novo**. Clique em **Modelos de Exemplo** e selecione **Five Rules**.

Obtenha acesso mais fácil às ferramentas certas, no momento certo

Faixa de Opções Aprimorado!

Localize os comandos necessários quando e onde os quiser. A Faixa de Opções, aprimorada, personalizável e disponível em todos os aplicativos do Office 2010, substitui os menus e as barras de ferramentas tradicionais para proporcionar uma experiência de trabalho mais personalizada. Ela foi projetada para ajudar você a encontrar e usar com mais facilidade a ampla variedade de recursos que o PowerPoint oferece -- portanto, você pode fazer mais em menos tempo.

- Crie suas próprias guias ou personalize as guias internas da Faixa de Opções para personalizar a experiência do PowerPoint 2010 ao seu próprio estilo de trabalho.
- As guias padrão que podem ser vistas na Faixa de Opções são organizadas para exibir os comandos relevantes a uma determinada tarefa, assim, você pode encontrar o que precisa mais rapidamente.
- A Faixa de Opções também oferece guias contextuais para fornecer exatamente as ferramentas de que você precisa, no momento em que elas são necessárias. Por exemplo, quando um vídeo é selecionado, as guias contextuais são exibidas na Faixa de Opções para fornecer todas as ferramentas necessárias ao trabalho com vídeos, como mostrado na Figura 31.

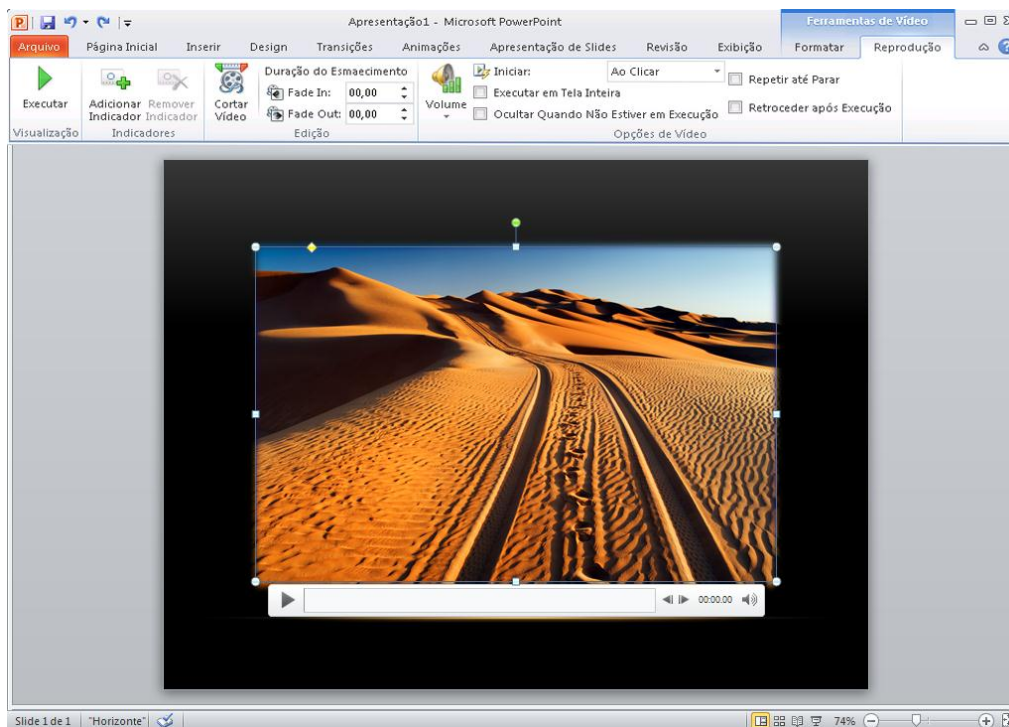


Figura 16: Ferramentas contextuais são automaticamente exibidas quando você precisa delas.

Modo de exibição Microsoft Office Backstage Novo!

Na extremidade esquerda da Faixa de Opções, você pode ver a guia Arquivo. Clique nessa guia para obter uma passagem de total acesso que torna mais fácil do que nunca o gerenciamento de arquivos e a personalização da sua experiência com o PowerPoint.

O novo modo de exibição Backstage substitui o tradicional menu Arquivo para fornecer um único local para todas as tarefas de gerenciamento de arquivos. Por exemplo:

- Ao abrir o modo de exibição Backstage pela primeira vez, você chega na guia Informações. A partir desse único local, é possível compactar e otimizar a mídia da sua apresentação; exibir e editar propriedades de arquivos; inspecionar a apresentação para detectar informações proprietárias que você não quer compartilhar etc.
- Na guia Salvar e Enviar, no modo de exibição Backstage, você pode criar um vídeo da sua apresentação ou enviar a apresentação como um anexo de arquivo PowerPoint 2010, PDF ou XPS. Também é possível salvar uma cópia da apresentação em outros tipos de arquivo; por exemplo, na nova Apresentação de Imagem do PowerPoint, que cria uma cópia da apresentação em que cada slide é uma imagem. Ou salve a apresentação em um local online para propiciar acesso aos novos recursos de colaboração, os quais serão discutidos posteriormente neste guia.
- Figura 17: O novo ambiente de impressão integrado, disponível no modo de exibição Backstage.

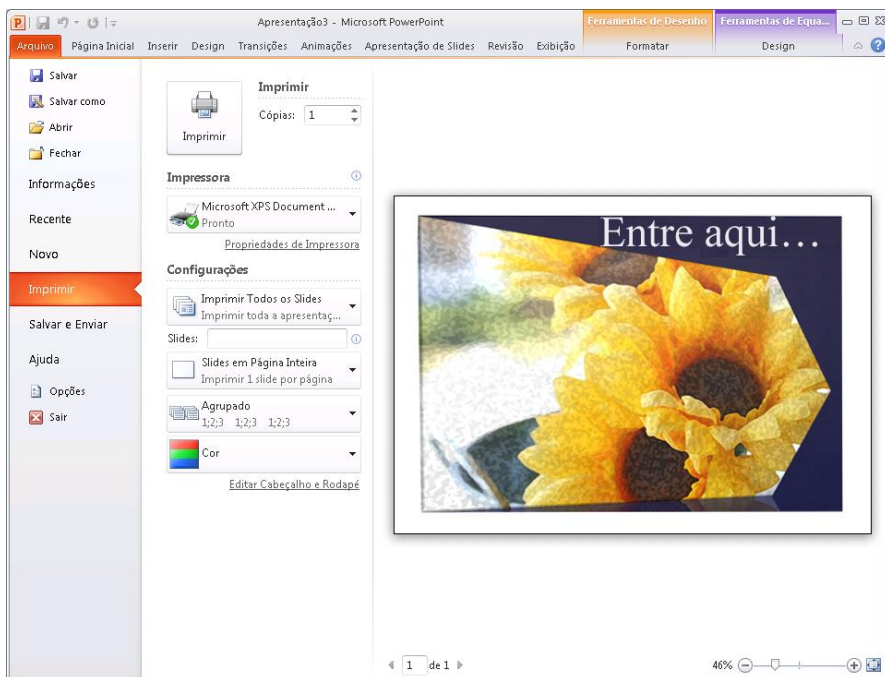


Figura 17: O novo ambiente de impressão integrado, disponível no modo de exibição Backstage.

Dicas:

- Agora, é fácil imprimir várias páginas de anotações por slide. No modo de exibição Backstage, na guia Imprimir mostrada na Figura 17: O novo ambiente de impressão integrado, disponível no modo de exibição Backstage., clique na opção **Slides em Página Inteira** e selecione **Anotações**. Todas as anotações do slide, independentemente do número de páginas.
- Verifique a guia **Recente** do modo de exibição Backstage para obter as listas de arquivos e de locais acessados recentemente. Fixe arquivos ou locais a essa guia para facilitar o acesso a eles.

Economize tempo e simplifique seu trabalho

Suporte multijanelas (SDI) Novo!

O PowerPoint 2010 traz uma nova flexibilidade ao permitir que você trabalhe em várias apresentações ao mesmo tempo. Agora, cada apresentação aberta fica em uma janela inteiramente independente, como mostrado na Figura 18: Controle independentemente cada apresentação aberta, usando o novo suporte multijanelas..

Acesse as opções no modo de exibição Backstage para uma apresentação enquanto revisa a apresentação em slides de outra. Com cada apresentação em uma janela completamente separada, é possível até mesmo exibir apresentações em monitores separados, desde que os vários monitores estejam conectados ao seu computador.

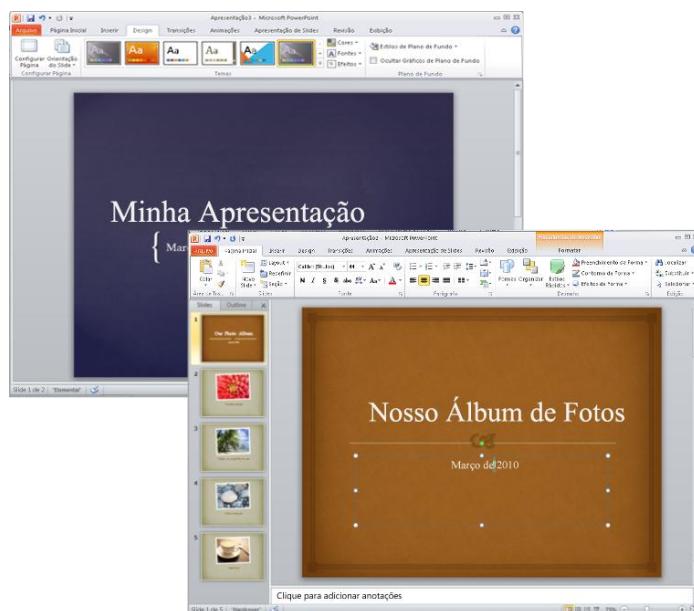


Figura 18:
Controle
independentemente cada
apresentação
aberta, usando o
novo suporte
multijanelas.

Dica: o suporte multijanelas disponível no PowerPoint 2010 também é conhecido como interface SDI (Single Document Interface).

Seções de apresentação Novo!

Como as apresentações podem conter dezenas de slides, a organização e o gerenciamento deles podem se tornar um grande desafio. No PowerPoint 2010, você pode atribuir slides a agrupamentos ou seções lógicas para poder navegar por eles e organizá-los com mais facilidade. Dê nomes às seções para facilitar a atribuição de um conjunto de slides a um membro de equipe ou então personalizar a organização das suas seções de slides. Além disso, é possível economizar tempo movendo os slides por seção durante uma apresentação de slides ou imprimindo-os por seção.



Figura 19: Organize e gerencie slides mais facilmente usando as novas seções de apresentação.

Recuperação de versões não salvas Novo!

Todos nós já fizemos isso alguma vez. Você trabalha durante um tempo, elabora o conteúdo certo e então fecha a apresentação sem salvá-la. Pode ser que você tenha pensado que o aviso para salvar estivesse se referindo a outro arquivo que não deveria ser salvo ou talvez você tenha simplesmente se distraído ao fechar o arquivo. O resultado foi e é sempre o mesmo – trabalho e tempo de criação totalmente perdidos. Bem, não mais!

Expandindo os recursos de recuperação automática provavelmente já conhecidos de versões anteriores do Microsoft Office, o Office 2010 agora recupera arquivos que você tenha fechado sem salvar.⁷ Acesse e gerencie facilmente as apresentações recuperadas na guia Informações do modo de exibição Backstage, como mostrado aqui.

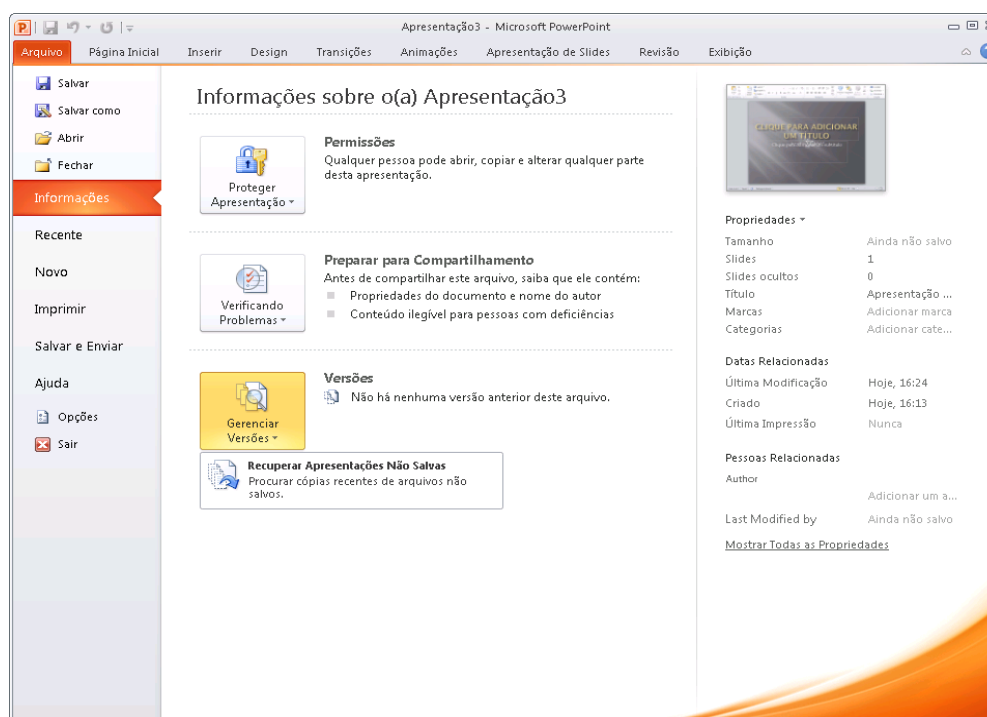


Figura 20: Acesse versões recuperadas de suas apresentações na guia Informações do modo de exibição Backstage, sob o título Versões.

⁷A recuperação de documentos não salvos disponíveis e de versões salvas automaticamente exige que você escolha as informações para recuperação automática. Para manter uma versão salva automaticamente até a próxima sessão de edição, escolha também a opção para manter a última versão salva automaticamente quando você sair sem salvar. Para acessar essas opções, no modo de exibição Backstage, clique em Opções e em Salvar.

- É possível recuperar os rascunhos de apresentações nunca salvos. Localize essa opção no modo de exibição Backstage, na guia Informações, sob o botão Gerenciar Versões.
- Acesse também até as cinco últimas versões salvas automaticamente, referentes à apresentação ativa já salva, na guia Informações do modo de exibição Backstage. Por padrão, a última versão salva automaticamente ficará disponível durante algum tempo se você fechar a apresentação sem salvar.

Dicas:

- Precisa de acesso rápido a outro conteúdo da pasta em que está armazenado o documento ativo? No modo de exibição Backstage, na guia **Informações**, clique em **Abrir Local do Arquivo**. Localize essa opção sob o título **Documentos Relacionados** no painel **Propriedades** mostrado na Figura 20: Acesse versões recuperadas de suas apresentações na guia Informações do modo de exibição Backstage, sob o título Versões..
- Obtenha mais informações sobre versões recuperadas na seção [Dicas para usuário avançado](#) deste guia.

Colar via visualização dinâmica Novo!

Economize tempo ao reutilizar conteúdo no PowerPoint 2010 ou em aplicativos. O recurso de colar via visualização dinâmica permite visualizar as várias opções de colagem – como Manter Formatação Original ou Manter Somente Texto – para que você possa ver a aparência do conteúdo colado antes de realmente colá-lo. Em vez de usar Desfazer e tentar novamente, o recurso de colar via visualização dinâmica ajuda a fazer certo já na primeira vez.

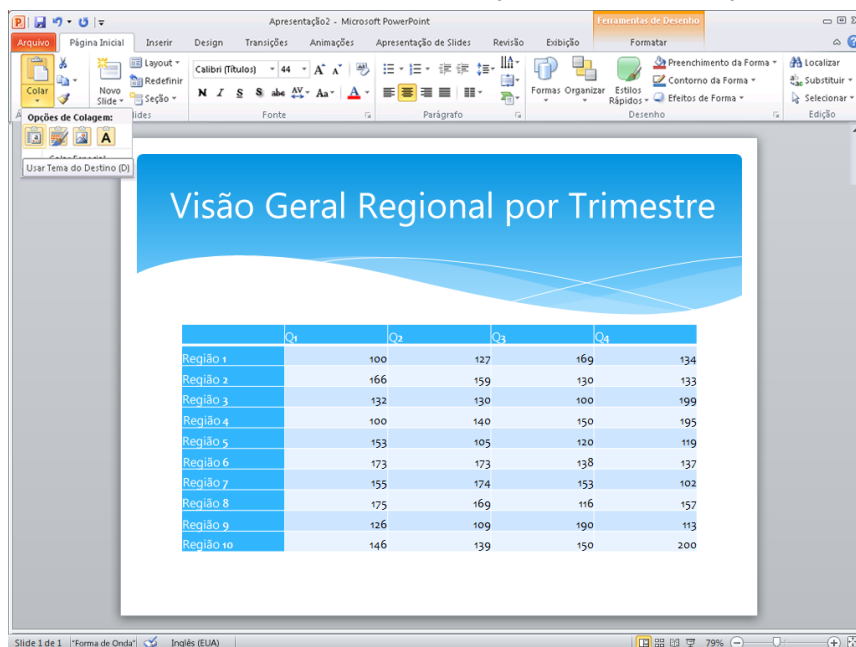


Figura 21:
Basta apontar para uma opção de colagem para visualizar os resultados e então selecionar a opção preferida.

Dica: você ainda poderá acessar as opções de colagem após executar essa ação sem que seja necessário desfazer qualquer ação. Clique no ícone que aparece ao lado do conteúdo colado para expandir **Opções de Colagem**. Ou, se preferir, use o teclado. Pressione CTRL para expandir Opções de Colagem e então use as teclas de seta para a direita e para a esquerda para se mover entre as opções. Se você selecionar uma opção diferente da sua primeira escolha, o resultado será automaticamente substituído.

Observação: a colagem via visualização dinâmica também está disponível no Word 2010, Excel 2010, Outlook 2010 e, para texto, no Publisher 2010.

Modo de exibição de leitura Novo!

Durante a revisão de uma apresentação, pode se tornar necessário analisar outra apresentação ou acessar outros programas. O PowerPoint 2010 oferece o novo Modo de Exibição de Leitura que elimina o problema de ir e vir entre arquivos. Esse modo de exibição permite visualizar o trabalho como uma apresentação de slides, com todos os efeitos de animação e multimídia, mas em uma janela que lhe dá acesso fácil a outras apresentações e programas por meio da barra de tarefas do Windows.

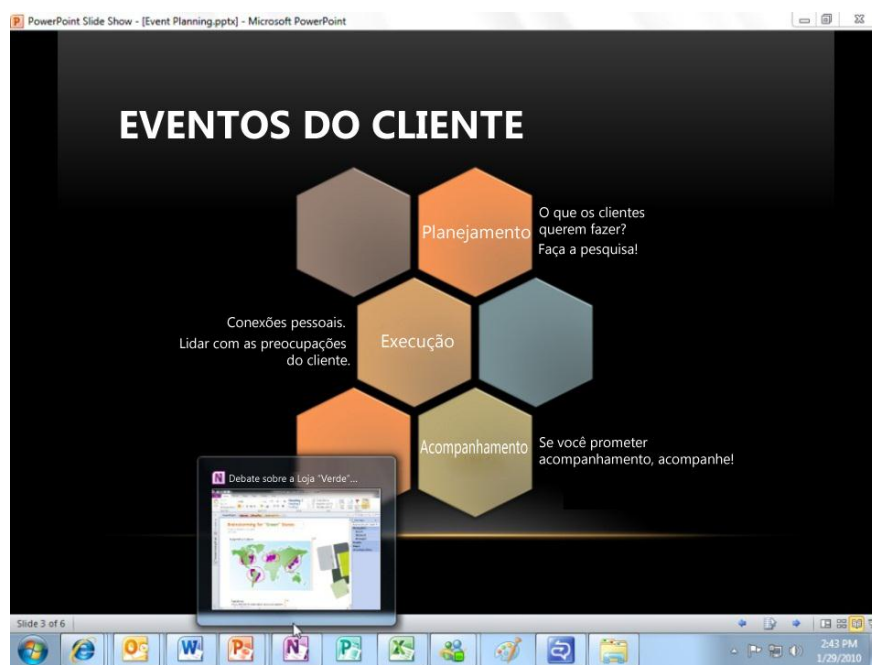


Figura 22: Use o novo Modo de Exibição de Leitura para obter acesso fácil a outros programas e arquivos enquanto revisa seu trabalho no modo de apresentação de slides.

Dica: no Modo de Exibição de Leitura, a barra Status fica visível na parte inferior da janela do PowerPoint. Use as opções localizadas na lateral direita da barra de status para acessar o menu Apresentação de Slides, mover-se entre os slides ou selecionar outro modo de exibição.

Anotações vinculadas do OneNote Novo!

Você pesquisa e coleta conteúdo enquanto trabalha em apresentações. Mas, como manter todas as partes conectadas e localizar as informações necessárias quando você precisa delas? O OneNote 2010 facilita isso, criando vínculos não só com a apresentação em que você está trabalhando enquanto faz anotações, mas também com o slide exato em que estava trabalhando quando fez a anotação. Encaixe o OneNote na sua área de trabalho e faça anotações enquanto trabalha na apresentação do PowerPoint 2010. Como é possível ver na Figura 23: O recurso Anotações Vinculadas do OneNote adiciona um ícone à margem de cada parágrafo à medida que você faz anotações, indicando o programa de origem e fornecendo um link para o local do arquivo de origem., o OneNote adiciona um ícone à margem ao lado das anotações. Ao revisar suas anotações mais tarde, clique nesse ícone para abrir o arquivo de origem e ir diretamente para a informação necessária.

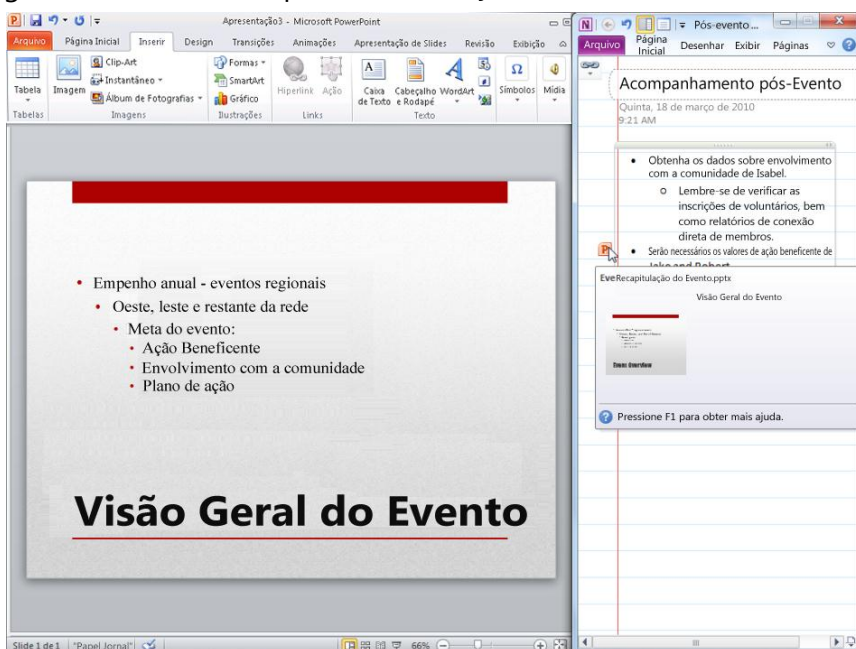


Figura 23: O recurso Anotações Vinculadas do OneNote adiciona um ícone à margem de cada parágrafo à medida que você faz anotações, indicando o programa de origem e fornecendo um link para o local do arquivo de origem.

Dica: para fazer anotações vinculadas enquanto trabalha no PowerPoint, inicie uma apresentação já salva no formato de arquivo do PowerPoint 2010 e faça anotações em um bloco de anotações do OneNote 2010.

Observação: esse recurso do OneNote 2010 também é disponibilizado quando você trabalha em documentos do Word 2010 ou ao navegar na Web usando o Windows® Internet Explorer® 6 ou posterior.

Trabalhe em equipe com mais eficiência

Dê um novo conceito ao trabalho em equipe nas apresentações

Transmitir apresentação de slides Novo!

Mais rápido do que organizar uma reunião pela Internet, mais fácil do que conseguir colocar todos na mesma sala – agora, você transmite sua apresentação de slides ao vivo para uma audiência remota com apenas alguns cliques.⁸ Todas as pessoas convidadas poderão visualizar a apresentação com alta fidelidade e em tempo real no navegador da Web, tenham elas ou não o PowerPoint instalado.

A difusão de apresentação de slides cria uma URL que pode ser compartilhada com outras pessoas via email ou mensagem instantânea. Quando alguém clica no link, essa pessoa vê a difusão de apresentação de slides por meio do novo PowerPoint Web App, que será apresentado posteriormente neste guia.

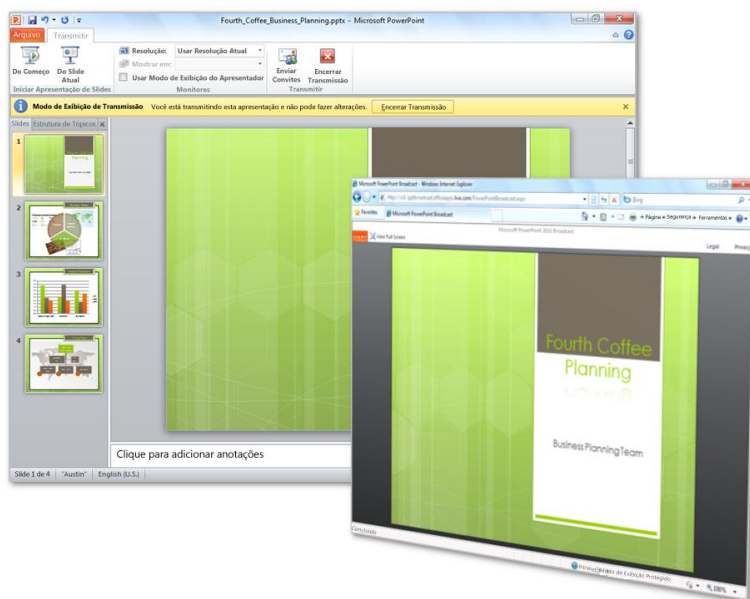


Figura 24: Quando faz uma apresentação usando o novo recurso Transmitir Apresentação de Slides, os visualizadores assistem à apresentação de slides em tempo real, em seus navegadores da Web.

Dica: se a empresa usar o Microsoft SharePoint® Foundation 2010 e tiver instalado os Office Web Apps, você poderá transmitir a apresentação de slides no seu firewall. Caso contrário, o PowerPoint 2010 usará o Windows Live™ como o serviço padrão de difusão. A difusão via Windows Live é um serviço gratuito, que permite até 50 participantes por difusão.

⁸ Exige o SharePoint Foundation 2010 para negócios ou um Windows Live™ ID gratuito para uso pessoal. Para difusão via SharePoint 2010, é preciso instalar o Office Web Apps.

Criar um vídeo Novo!

O PowerPoint 2010 torna fácil compartilhar sua apresentação com aqueles que não puderam participar do evento ao vivo ou criar um vídeo de apresentação para qualquer finalidade, por exemplo, gravar seu próprio curso de treinamento em vídeo ou publicar a apresentação em site de hospedagem de vídeo. Bastam apenas alguns cliques para criar um vídeo da sua apresentação, incluindo toda a narração salva, as temporizações de slide e animação e até mesmo os movimentos do apontador laser. O PowerPoint compila o vídeo enquanto você trabalha, portanto, não há perda de tempo.

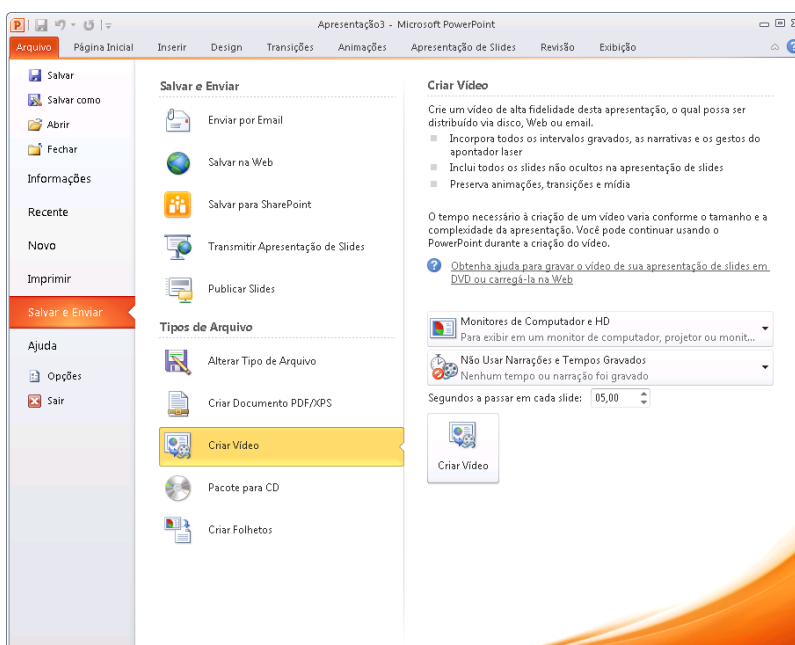


Figura 25: Crie facilmente um vídeo de alta fidelidade da sua apresentação.

Dica: o recurso Gravar Apresentação de Slides, que pode ser usado para incluir temporizações e narração no vídeo da apresentação, foi melhorado no PowerPoint 2010. Além de temporizações de slide e narração, agora é possível incluir uma nova ferramenta de apontador laser nas gravações.

Para mostrar o apontador laser durante a apresentação de slides, mantenha pressionada a tecla CTRL no teclado e pressione o botão esquerdo do mouse.

Coautoria Novo!

Economize tempo, simplifique tarefas e melhore o trabalho em equipe. Os recursos de coautoria do PowerPoint 2010 permitem a edição simultânea da mesma apresentação com colegas ou amigos.⁹ Veja automaticamente quem está editando e em que slide estão trabalhando. Você pode iniciar rapidamente uma conversa com outros editores, diretamente no PowerPoint 2010.¹⁰

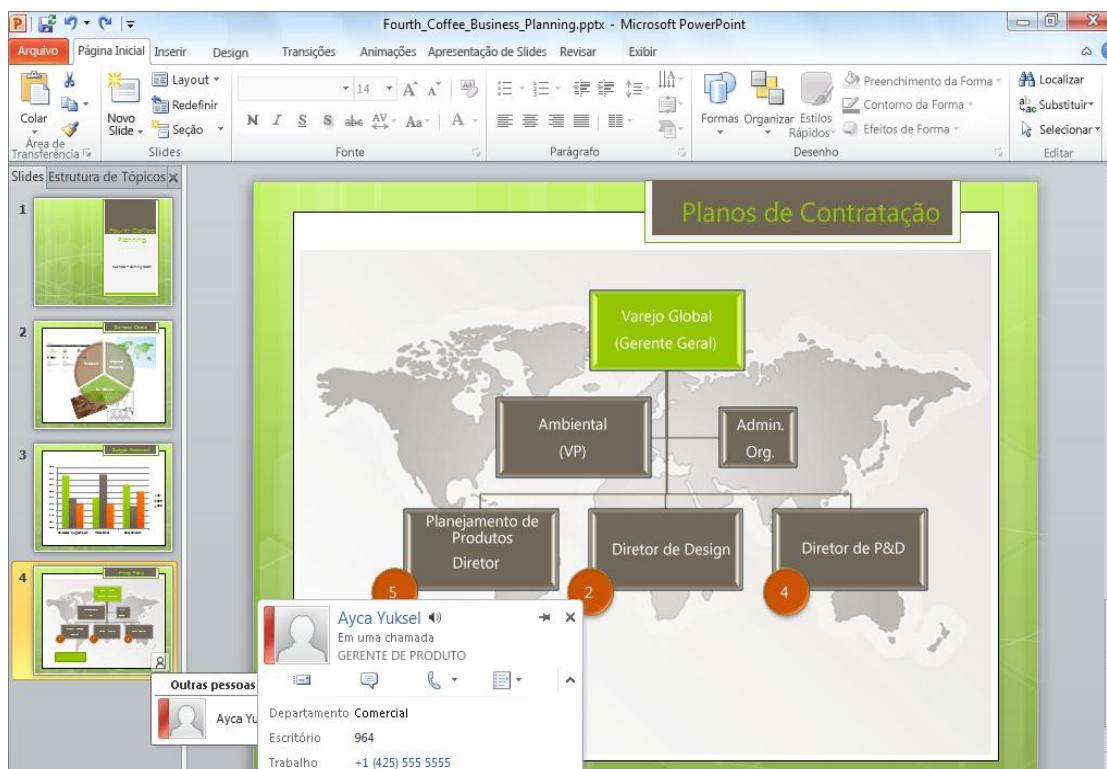


Figura 26: Veja claramente onde outros editores estão trabalhando na mesma apresentação, acesse rapidamente as respectivas informações de contato e conecte-se com eles sem sair do PowerPoint.

⁹ A coautoria exige o SharePoint Foundation 2010 para negócios ou um Windows Live™ ID gratuito para uso pessoal. A coautoria via Windows Live será disponibilizada no segundo semestre de 2010.

¹⁰ O sistema de mensagens instantâneas exige um destes requisitos: Microsoft Office Communications Server 2007 R2 com Microsoft Office Communicator 2007 R2; Windows Live Messenger ou outro aplicativo de mensagens instantâneas que seja compatível com o IMessenger. Chamadas de voz exigem o Office Communications Server 2007 R2 com Office Communicator 2007 R2 ou um aplicativo de mensagens instantâneas compatível com o IMessengerAdvanced.

- Para ver as alterações feitas por outros editores enquanto você trabalha, basta salvar a apresentação. Suas alterações são disponibilizadas para os demais editores sempre que você salva a apresentação.
- Exiba os nomes de todos os editores atuais em uma lista suspensa, na barra Status localizada na parte inferior da tela. Ou, como ilustrado na Figura 27: Em uma sessão de coautoria, é possível exibir e contatar as pessoas que estão fazendo edições no momento, no modo de exibição Backstage., veja e conecte-se com outros editores, verifique o status de sincronização e faça muito mais usando a guia Informações, no modo de exibição Backstage¹¹.
- Se algum editor ficar offline, mas mantiver aberto o arquivo em edição, você ainda poderá acessar a apresentação e fazer alterações. Quando essa pessoa ficar online outra vez e salvar o arquivo, as alterações dela serão mescladas às suas e você poderá vê-las.

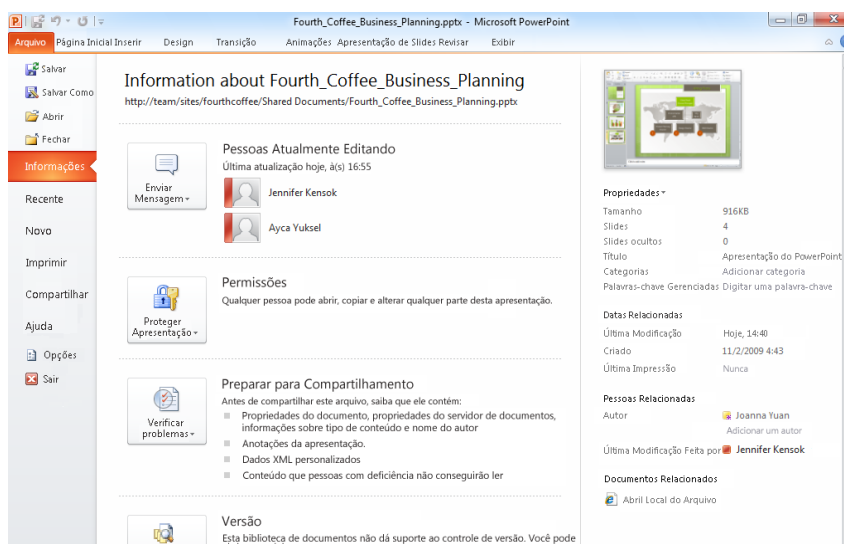




Figura 27: Em uma sessão de coautoria, é possível exibir e contatar as pessoas que estão fazendo edições no momento, no modo de exibição Backstage.

Comunicações dinâmicas Novo!

Conecte-se aos seus contatos sem sair do PowerPoint 2010.

Como mostrado na Figura 26: Veja claramente onde outros editores estão trabalhando na mesma apresentação, acesse rapidamente as respectivas informações de contato e conecte-se com eles sem sair do PowerPoint. e na Figura 27: Em uma sessão de coautoria, é possível exibir e contatar as pessoas que estão fazendo edições no momento, no modo de exibição

¹¹ A comunicação com outros autores no painel Pessoas Atualmente Editando, na guia Informações do modo de exibição Backstage, exige o Microsoft Office Communications Server 2007 R2 com Microsoft Office Communicator 2007 R2 ou outro aplicativo de mensagem instantânea compatível com o IMessengerAdvanced.

Backstage.e, é possível ver o ícone  ou a barra de presenças  em vários lugares de uma sessão de coautoria, no PowerPoint 2010. Além disso, também é possível ver a presença de autores, gerentes e últimos editores no painel Propriedades, na guia Informações do modo de exibição Backstage.

Quando combinado ao Office Communicator ou ao seu aplicativo favorito de mensagem instantânea, é possível exibir informações sobre essa pessoa e começar instantaneamente o contato via cartão de visita, como mostrado na Figura 28: Passe o cursor sobre o nome de uma pessoa ou sobre o ícone de presença para visualizar o respectivo cartão de visita e iniciar de imediato uma conversa. Ou expanda esse cartão para ver outras informações do contato..¹²

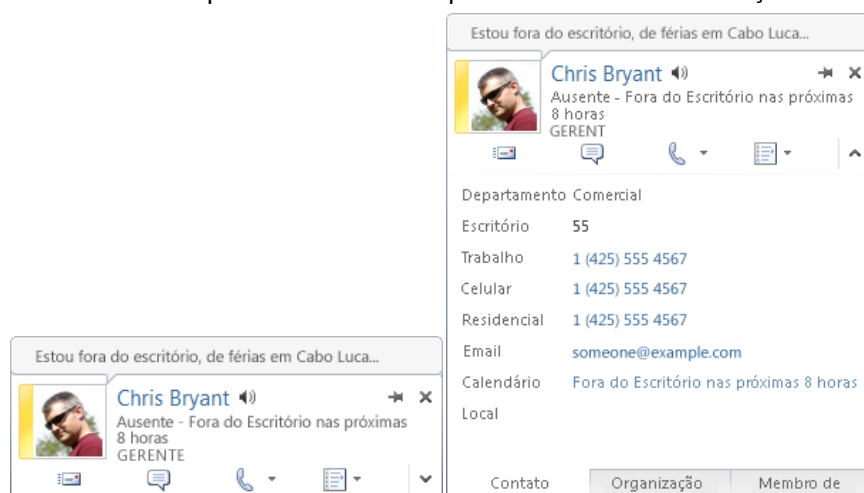


Figura 28: Passe o cursor sobre o nome de uma pessoa ou sobre o ícone de presença para visualizar o respectivo cartão de visita e iniciar de imediato uma conversa. Ou expanda esse cartão para ver outras informações do contato.

Dicas:

- Clique no pino próximo à parte superior do cartão de visita para manter esse cartão na parte superior de outras janelas, prontamente disponível para uso.
- Os usuários do Microsoft Exchange veem o status de calendário na parte superior do cartão de vista e nos detalhes expandidos.

Observação: as informações de presença e os cartões de visita também estão disponíveis durante o uso do recurso de coautoria no Word 2010 e, via Propriedades do Arquivo, no modo

¹²Mensagens instantâneas e informações de presença exigem um destes recursos: Microsoft Office Communications Server 2007 R2 com Microsoft Office Communicator 2007 R2; Windows Live Messenger ou outro aplicativo de mensagens instantâneas que seja compatível com o IMessenger. Chamadas de voz exigem o Office Communications Server 2007 R2 com Office Communicator 2007 R2 ou um aplicativo de mensagens instantâneas compatível com o IMessengerAdvanced.

de exibição Backstage, no Word e no Excel 2010. No Outlook 2010, esses recursos estão disponíveis em muitos tipos de itens do Outlook; por exemplo, solicitações de reunião e mensagens de email. Além disso, no Microsoft SharePoint® Workspace 2010, presenças e cartões de visita estão disponíveis no painel Membros, em um espaço de trabalho do Microsoft Office Groove. Um programa separado de mensagens instantâneas não é necessário para usar presenças em um espaço de trabalho do Groove.

Modo de exibição protegido Novo!

Assim como muitas pessoas, hoje você provavelmente recebe mais arquivos por anexos de email ou via download da Web do que por qualquer outro meio. Então, como você protege o computador ao abrir arquivos de fontes possivelmente desconhecidas?

O Office 2010 introduz o Modo de Exibição Protegido no PowerPoint, no Word e no Excel, para ajudar você a tomar decisões bem fundamentadas antes de expor seu computador a possíveis vulnerabilidades. Por padrão, os arquivos originados em alguma fonte da Internet – ou que, de algum modo, possam incluir conteúdo potencialmente prejudicial – são automaticamente abertos em um Modo de Exibição Protegido. Quando isso acontece, você vê um aviso na barra Mensagem, como mostrado na Figura 29: Arquivos originados em alguma fonte da Internet são automaticamente abertos no Modo de Exibição Protegido., juntamente com a opção Habilitar Edição.

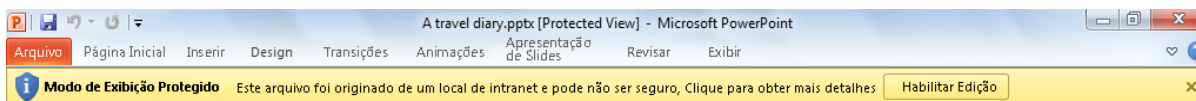


Figura 29: Arquivos originados em alguma fonte da Internet são automaticamente abertos no Modo de Exibição Protegido.

Dica: é possível controlar quais fontes de informação disparam o Modo de Exibição Protegido. Também é possível definir tipos específicos de arquivo para abrir o Modo de Exibição Protegido, independentemente do local de origem. Para executar uma dessas tarefas, clique na guia **Arquivo** para abrir o modo de exibição Backstage e clique em **Opções**. Na caixa de diálogo Opções do PowerPoint, clique em **Central de Confiabilidade** e clique em **Configurações da Central de Confiabilidade**. Para gerenciar as configurações do Modo de Exibição Protegido, clique em **Modo de Exibição Protegido**. Ou, para habilitar o modo de exibição protegido para tipos específicos de arquivos, clique em **Configurações de Bloqueio de Arquivo**.

Verificador de acessibilidade Novo!

O novo Verificador de Acessibilidade inspeciona a apresentação para detectar conteúdo possivelmente difícil para pessoas com deficiências. Se forem encontrados problemas, a ferramenta fornecerá uma explicação desse problema juntamente com a ajuda passo a passo para corrigi-lo.

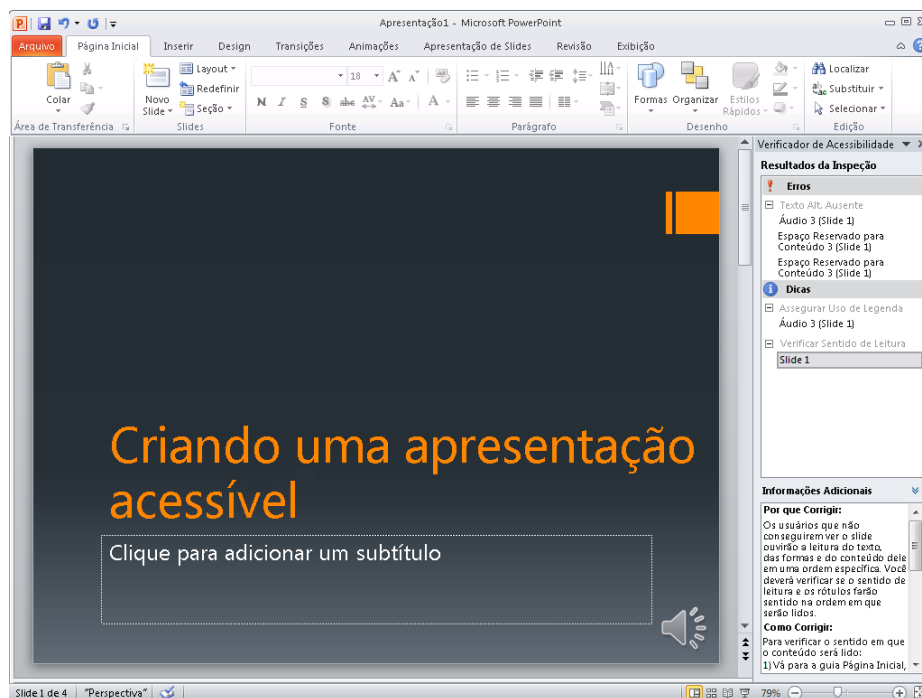


Figura 30: Quando o Verificador de Acessibilidade é executado, um painel é aberto para que você possa analisar os problemas encontrados e as opções para corrigi-los.

Dica: para ver rapidamente se a apresentação contém problemas de acessibilidade, clique na guia **Arquivo** para abrir o modo de exibição Backstage e então clique em **Informações**. Sob o título **Preparar para Compartilhamento**, você verá uma lista dos possíveis problemas da apresentação ativa, os quais devem ser conhecidos antes do compartilhamento do arquivo. Se houver algum problema de acessibilidade, a lista incluirá o item “Conteúdo ilegível para pessoas com deficiências”.

Documentos confiáveis Novo!

Claro que você quer estar altamente protegido contra ameaças potenciais ao seu computador e aos seus arquivos. Mas por que passar por repetidas verificações de segurança depois de confirmar que um arquivo é confiável?

O Office 2010 introduz o recurso Documentos Confiáveis para arquivos com os quais você trabalha e que incluem conteúdo ativo; por exemplo, macros. Agora, depois de confirmar que o conteúdo ativo de uma apresentação é confiável e pode ser habilitado, não é necessário repetir

o procedimento. O PowerPoint 2010 memoriza os documentos confiáveis para evitar que você seja avisado a cada vez que abrir a apresentação.

Dica: mas, e se você inadvertidamente confiar em uma apresentação inadequada ou se conteúdo for adicionado a uma apresentação já considerada confiável? A Central de Confiabilidade, disponível na caixa de diálogo Opções do PowerPoint, proporciona acesso com um único clique para redefinir documentos confiáveis ou para desabilitar a capacidade de confiar automaticamente em arquivos.

Comparar e mesclar *Aprimorado!*

O PowerPoint 2010 economiza tempo e ajuda a simplificar projetos de grupo com as ferramentas Comparar e Mesclar, disponíveis na guia Revisão, como mostrado na **Error! Reference source not found..** Compare várias versões da mesma apresentação e revise as edições para aceitar ou rejeitar alterações.

Um painel Revisões permite que você revise detalhes das alterações por slide ou por autor. Aceite ou rejeite alterações individuais, todas as alterações feitas em um slide ou todas as alterações feitas na apresentação.

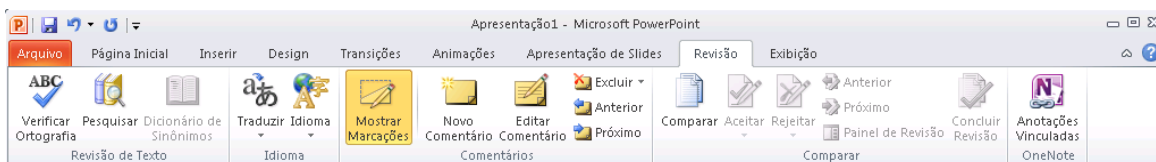


Figura 31: Revise alterações na apresentação, usando a guia Revisão do novo grupo Comparar.

Compartilhar via Communicator “14” Novo!

Às vezes, você precisa de um espaço de reunião virtual para colaborar com seus colegas em um projeto. Com o PowerPoint 2010 e o Microsoft Communicator “14”, agora é possível iniciar uma reunião virtual sem sair do trabalho – o compartilhamento da janela de aplicativo é tão fácil quando o envio de uma mensagem instantânea. Ou compartilhe rápida e facilmente uma apresentação ao enviá-la por meio de mensagem instantânea, diretamente do PowerPoint.¹³

¹³Exige o Communicator “14” e o Microsoft Communications Server “14”. As versões Beta do Communicator “14” e do Communications Server “14” serão disponibilizadas no segundo semestre de 2010.

Dica: inicie uma sessão de compartilhamento na guia **Salvar e Enviar** do modo de exibição Backstage usando uns poucos cliques. Veja instantaneamente a disponibilidade dos seus colegas e compartilhe a janela de aplicativo. Seus colegas terão uma visão clara do aplicativo e verão em tempo real todas as alterações feitas.

Observação: o compartilhamento via Office Communicator também está disponível no Word 2010 e no Excel 2010.

Ferramentas de idiomas *Aprimorado!*

Se você é uma das muitas pessoas que trabalham em vários idiomas, agora você tem mais flexibilidade para trabalhar como preferir. Simplifique e personalize a experiência multilíngüe com configurações de idioma separadas para edição, Ajuda, exibição e Dicas de Tela.

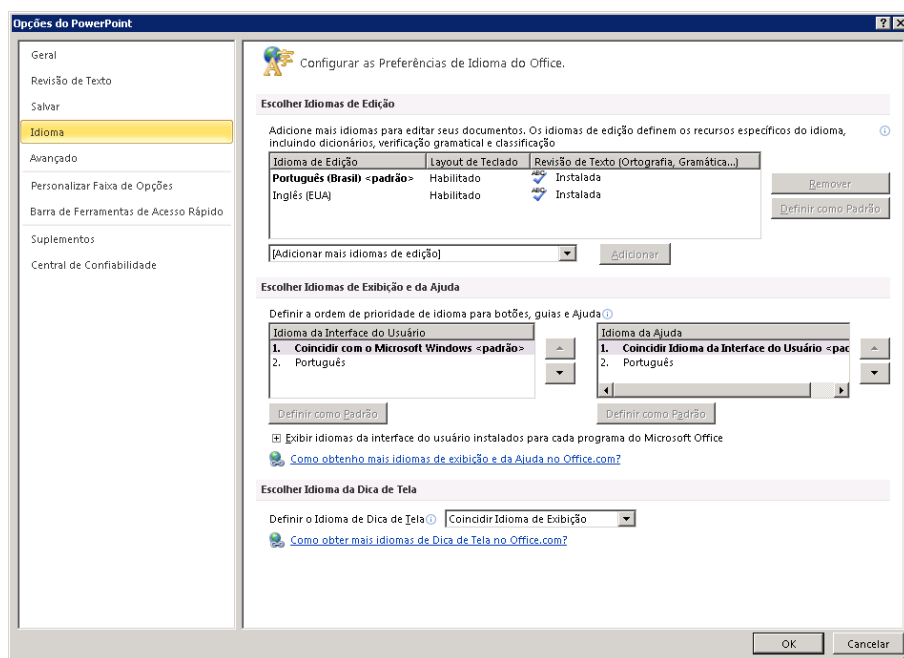


Figura 32: Defina facilmente idiomas separados para edição, Ajuda, exibição e Dicas de Tela.

Dicas:

- Se adicionar um idioma para o qual não estejam instalados revisores de texto ou layout de teclado, você receberá uma notificação com links para ajudá-lo a resolver facilmente o problema, conforme mostrado na Figura 32: Defina facilmente idiomas separados para edição, Ajuda, exibição e Dicas de Tela..

- Ao definir as preferências de idioma no PowerPoint 2010, você as define para todos os idiomas do Office 2010 aplicáveis, incluindo Word 2010, Excel 2010, Outlook 2010, OneNote 2010, Publisher 2010 e (com exceção das configurações de Dica de Tela) Access 2010, SharePoint Workspace 2010 e Microsoft InfoPath® 2010.

Ferramentas de tradução Novo e Aprimorado!

O Office 2010 torna mais fácil do que nunca a comunicação em vários idiomas. É possível acessar facilmente as ferramentas de tradução na guia Revisão do PowerPoint 2010. Traduza o texto selecionado ou use o novo Minitradutor para traduções imediatas à medida que você trabalha.

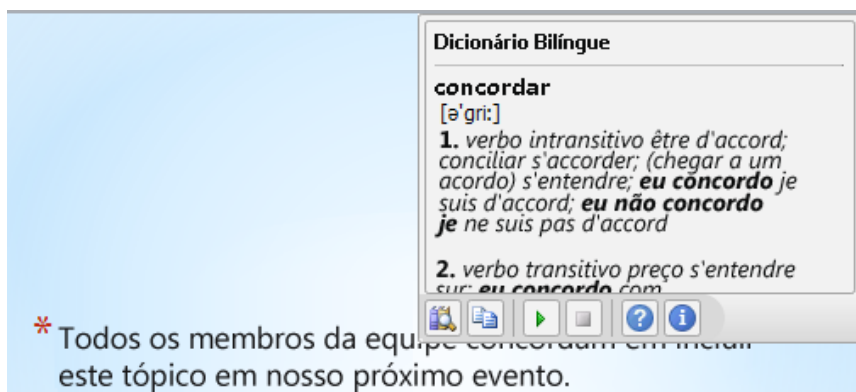


Figura 33: Habilite o Minitradutor nas opções de tradução localizadas na guia Revisão. Depois, passe o ponteiro do mouse sobre uma palavra para obter uma tradução instantânea.

Dica: A ajuda em inglês e a reprodução de texto em inglês convertido em fala (juntamente com outros idiomas para conversão de texto em fala) estão disponíveis na barra de ferramentas localizada na parte inferior do Minitradutor, como mostra a Figura 33: Habilite o Minitradutor nas opções de tradução localizadas na guia Revisão. Depois, passe o ponteiro do mouse sobre uma palavra para obter uma tradução instantânea..¹⁴

¹⁴Mais idiomas para conversão de texto em fala estão disponíveis para download gratuito no Centro de Download da Microsoft: <http://www.microsoft.com/download>.

Acesso de qualquer lugar ao seu trabalho

Trabalhe quando e onde preferir

PowerPoint Web App Novo!

Quando não é possível levar o computador ou surge a necessidade de ferramentas fáceis e compartilháveis para colaborar com outras pessoas, você dispõe do necessário para que executar o trabalho com facilidade e eficiência? Agora, sim.

Grave as apresentações do PowerPoint em modo online e depois acesse, edite e compartilhe essas apresentações em praticamente qualquer computador que tenha conexão com a Internet.¹⁵ Obtenha uma exibição online de alta fidelidade das apresentações avançadas criadas com o PowerPoint 2010, execute uma apresentação de slides e faça pequenas alterações quando estiver em trânsito.¹⁶

- Exiba slides, anotações de slides ou execute uma apresentação de slides no PowerPoint Web App.
- Use os recursos tradicionais que você já conhece do PowerPoint, incluindo a capacidade de adicionar, duplicar, excluir e ocultar slides; aplicar fonte e formatação de parágrafo etc.
- Insira ou substitua imagens e inclusive aplique estilos de imagens.
- Insira, edite e formate gráficos SmartArt[®], incluindo alterações de estilos e layouts do SmartArt.

¹⁵ O Office Web Apps exige dispositivo adequado, conexão com a Internet e navegador compatível com Internet Explorer, Firefox ou Safari, e também o SharePoint Foundation 2010 (para negócios) ou um Windows Live ID gratuito (para uso pessoal). Há algumas diferenças entre os recursos do Office Web Apps e os aplicativos do Office 2010.

¹⁶ O Microsoft Silverlight[™] não é exigido para nenhuma funcionalidade, mas é recomendável para a obtenção dos melhores resultados durante a exibição de apresentações PowerPoint no Office Web Apps.

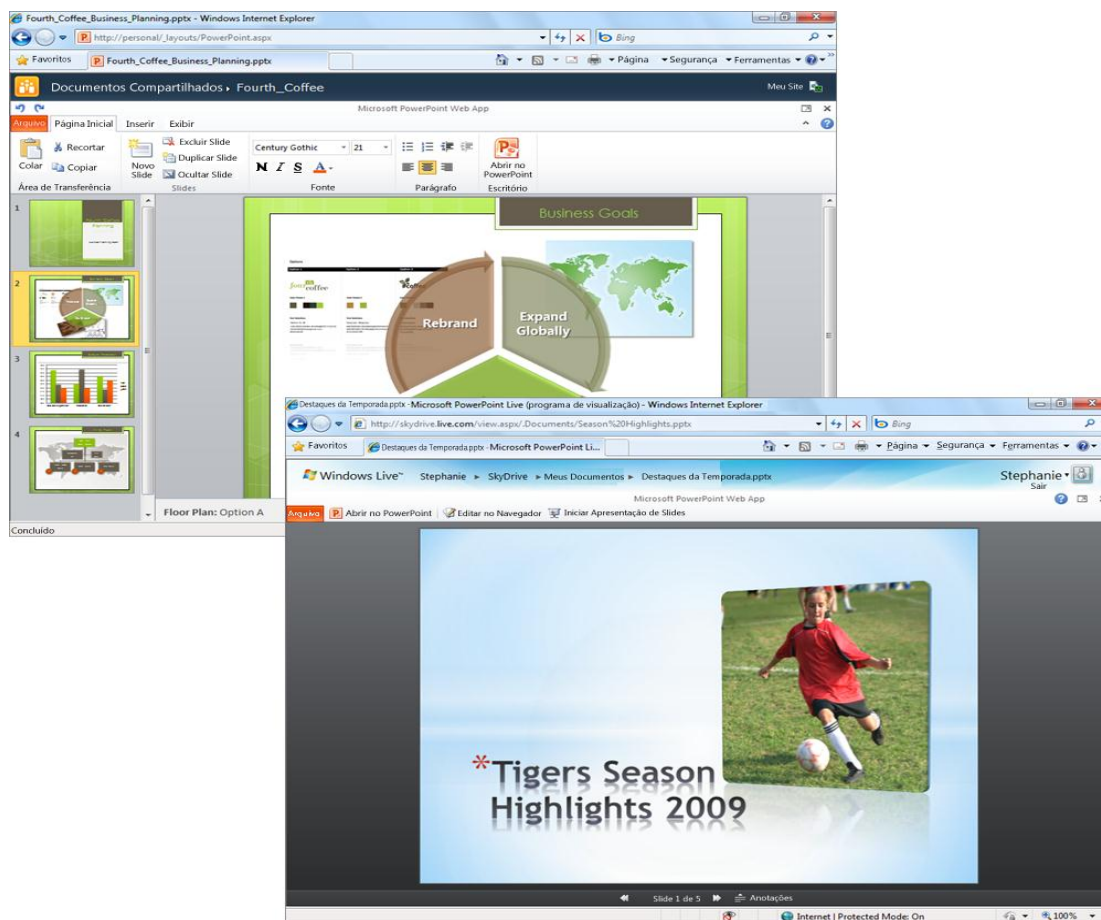


Figura 34: Trabalhe quando e onde quiser com o novo PowerPoint Web App.

O Microsoft Office Web Apps – que inclui PowerPoint Web App, Microsoft Word Web App, Microsoft Excel Web App e Microsoft OneNote Web App – são companhias ideais para os seus programas do Office 2010. Acesso flexível, ambiente clássico de edição e uma seleção de recursos conhecidos ajudam a você a fazer o seu trabalho à sua maneira.

Dica: use o PowerPoint Web App para compartilhar arquivos facilmente com pessoas que têm versões anteriores do Microsoft Office para Windows ou para Mac, ou mesmo com aquelas que não têm o Microsoft Office instalado no computador.

PowerPoint Mobile 2010 Aprimorado!

Às vezes, você precisa trabalhar enquanto se move do ponto A para o ponto B. Felizmente, o PowerPoint Mobile 2010 facilita a tomada de ação enquanto você está em trânsito.¹⁷

- Use o PowerPoint Mobile 2010 como um auxílio à apresentação. Conecte seu telefone Windows ao PC via Bluetooth para exibir facilmente suas anotações da apresentação. É possível até mesmo usar o telefone para avançar os slides.
- Edite e salve as apresentações – inclusive as anotações – no telefone Windows.
- Exibe apresentações em tela inteira, com efeitos gráficos avançados. O PowerPoint Mobile 2010 também fornece suporte melhorado para transições de slides e animações – incluindo trajetórias de animação.
- Use o novo gerenciador de slides para obter uma rápida visão geral da apresentação e exibir, editar, excluir ou ocultar qualquer slide com facilidade.

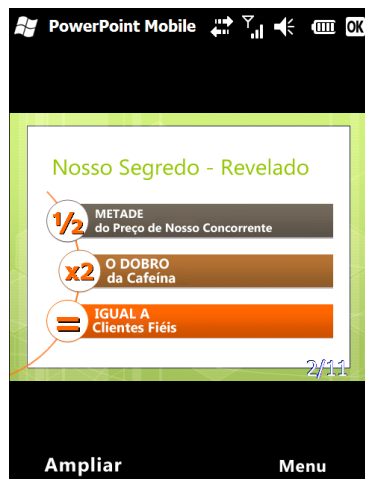


Figura 35: Exiba apresentações do PowerPoint no telefone Windows com alta fidelidade. Edite e salve apresentações – incluindo as anotações – com suporte melhorado para transições e animações.

Dica: distribua facilmente as apresentações diretamente no telefone Windows. Envie apresentações PowerPoint via email ou salve-as diretamente no SharePoint 2010 usando o novo aplicativo SharePoint Workspace Mobile 2010.

¹⁷É necessário um dispositivo adequado. Alguns dos recursos móveis exigem conexão com a Internet. O Office Mobile 2010 inclui PowerPoint Mobile 2010, Word Mobile 2010, Excel Mobile 2010, OneNote Mobile 2010 e SharePoint Workspace Mobile 2010. O Outlook Mobile 2010 vem pré-instalado nos telefones Windows e é o cliente de email padrão. O Office Mobile 2010 não está incluído nos aplicativos e pacotes do Office 2010, nem no Office Web Apps. Ele estará disponível na disponibilidade geral do Microsoft Office 2010 nos telefones Windows (Windows Mobile 6.5 ou superior). Há algumas diferenças entre os recursos do Office Mobile 2010 e os recursos dos aplicativos do Office 2010.

Dicas para usuário avançado

No escritório, na família ou na sala de aula, você é o gênio em PowerPoint? Você dá suporte, ensina ou cria documentos, modelos ou temas para outros usuários do PowerPoint? Se você é um usuário avançado do PowerPoint ou gostaria de ser, configure algumas dicas que podem ajudá-lo a fazer ainda mais com o PowerPoint 2010.

Gerenciar conteúdo de mídia e tamanho de arquivo

Você insere um arquivo de vídeo ou de áudio e usa o recurso de corte para garantir a reprodução apenas das partes a serem compartilhadas com a audiência. Depois, usa a ferramenta Compactar Mídia para diminuir o tamanho da mídia da apresentação para facilitar o compartilhamento. Ou então, você insere vídeo ou áudio nos arquivos como um link e corta o objeto vinculado.

E o que acontece com as partes cortadas ou compactadas do conteúdo de mídia e como os arquivos de mídia originais são afetados?

- Qualquer ação realizada no conteúdo de mídia inserido ou vinculado, e que foi extraído de arquivos, afeta apenas a cópia desse conteúdo presente na apresentação. O arquivo de mídia original salvo no computador não é afetado.
- Quando há cortes de vídeo ou áudio, o PowerPoint 2010 retém as regiões de corte. Assim, é possível reverter o corte ou alterar as seções de corte, conforme o necessário.
- Quando você usa compactação de mídia, se um vídeo cortado for menor que o tamanho de arquivo da versão compactada do vídeo inteiro, a ferramenta Compactar Mídia removerá as regiões cortadas da apresentação.
- Se executar o Inspetor de Documento e selecionar a opção para remover Propriedades do Documento e Informações Pessoais, as regiões cortadas serão removidas de qualquer conteúdo de mídia da apresentação.

Observação: se você for um desenvolvedor VBA de PowerPoint e quiser automatizar a remoção de regiões cortadas da mídia em apresentações, use o método **Reamostragem**.

Explorar a recuperação de apresentações não salvas e de versões automaticamente salvas

Quando você trabalha em uma apresentação durante um tempo e então a fecha sem salvá-la, o PowerPoint 2010 salva automaticamente uma cópia. Como já mostrado neste guia, essa nova extensão dos recursos de recuperação automática permite restaurar facilmente as apresentações, mesmo que o arquivo nunca tenha sido salvo. As dicas a seguir podem ajudá-lo a obter mais dessas novas ferramentas que economizam tempo:

- Ao trabalhar em uma apresentação já salva, acesse até as últimas cinco versões automaticamente salvas enquanto ainda estiver na apresentação, sem sair do PowerPoint. Portanto, se algo for excluído acidentalmente e, mais tarde, for preciso recuperá-lo, você poderá restaurar com base em uma versão anterior automaticamente salva.¹⁸

Para acessar as versões automaticamente salvas disponíveis, clique na guia **Arquivo** para abrir o modo de exibição Backstage. Localize as versões automaticamente salvas disponíveis sob o título **Versões**, na guia Informações.

- Por padrão, o PowerPoint 2010 salvará automaticamente a última versão do arquivo se você o fechar sem salvá-lo.

Para desativar essa configuração, no modo de exibição Backstage, clique em **Opções**. Na caixa de diálogo **Opções do PowerPoint**, na guia **Salvar**, localize a configuração **Manter a última versão salva automaticamente se eu fechar sem salvar**.

Observação: os arquivos salvos automaticamente são armazenados nos mesmos locais dos arquivos de recuperação automática. O local dos arquivos de recuperação automática podem ser encontrados em **Opções do PowerPoint**, na guia **Salvar**.

- Recupere todas as apresentações não salvas disponíveis (arquivos que jamais foram gravados) em um único local conveniente.

Na guia **Informações** do modo de exibição Backstage, clique em **Gerenciar Versões** e então clique em **Recuperar Apresentações Não Salvas**. Ou, na parte inferior da guia **Recente** do modo de exibição Backstage, clique em **Recuperar Apresentações Não Salvas**. A caixa de diálogo que é apresentada exibe a pasta **Arquivos Não Salvos**, contendo as apresentações não salvas disponíveis.

¹⁸ A capacidade de recuperar conteúdo de uma versão automaticamente salva está limitada a cinco versões. Além disso, é preciso selecionar as informações de recuperação automática e definir que a última versão automaticamente salva deve ser preservada após um fechamento sem salvar. Para acessar essas opções, no modo de exibição Backstage, clique em **Opções** e em **Salvar**.

- Os arquivos visualizados na pasta Arquivos Não Salvos são automaticamente excluídos após quatro dias.

Se você quase sempre precisa trabalhar em um computador compartilhado ou público, como em uma lanchonete com serviços de Internet ou no computador do laboratório da escola, é fácil garantir a não retenção das apresentações não salvas. Crie uma nova apresentação (CTRL+N), mas não a salve. No modo de exibição Backstage, na guia **Informações**, clique em **Gerenciar Versões** e então clique em **Excluir Todas as Apresentações Não Salvas**.

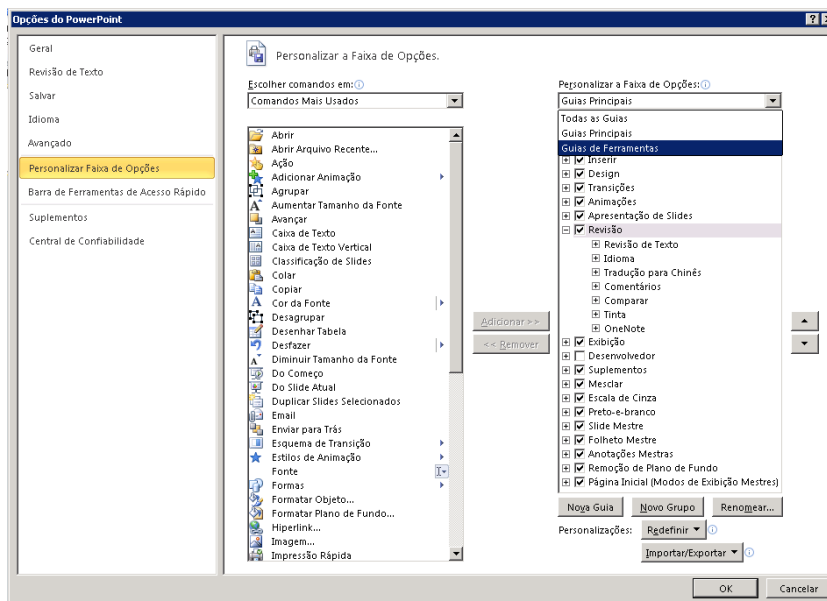
Observação: a opção Excluir Todas as Apresentações Não Salvas só será exibida se você trabalhar em um arquivo que ainda não foi salvo nenhuma vez. Quando as opções em Gerenciar Versões são exibidas para um arquivo salvo anteriormente, a opção Excluir Todas as Apresentações Não Salvas não é disponibilizada.

Personalizar a Faixa de Opções

Nunca foi tão fácil personalizar a experiência com o PowerPoint 2010. Adicione seus próprios grupos a qualquer guia interna da Faixa de Opções ou crie suas próprias guias.

- Para personalizar a Faixa de Opções, clique na guia **Arquivo** para abrir o modo de exibição Backstage. Clique em **Opções** e então clique em **Personalizar Faixa de Opções**. Nesse local, personalize as guias para incluir seus comandos favoritos de qualquer guia interna, como também muitos dos comandos que não aparecem na Faixa de Opções ou inclusive suas próprias macros.

Além de personalizar as guias que você vê sempre na Faixa de Opções, é possível personalizar também as guias contextuais. Estas são as guias de ferramentas que aparecem quando você trabalha em tipos específicos de conteúdo; por exemplo, imagens ou tabelas. Para acessar essas guias adicionais ao personalizar a Faixa de Opções, selecione **Guias de Ferramentas** na lista rotulada **Personalizar a Faixa de Opções**, como mostra a imagem a seguir.



Observe que também é possível limpar a caixa de seleção ao lado de qualquer guia listada nessa caixa de diálogo para evitar que ela apareça na Faixa de Opções.

- Para começar a personalizar a Faixa de Opções, selecione a guia antes da qual deseja colocar a nova guia personalizada e clique em **Nova Guia**. Ou então, expanda uma guia para exibir seus respectivos grupos, selecione o grupo após o qual deseja colocar um grupo personalizado e clique em **Novo Grupo**. Agora é possível adicionar os comandos existentes na lateral esquerda da caixa de diálogo.

Se quiser compartilhar a Faixa de Opções personalizada com outros usuários do PowerPoint 2010, observe a opção **Importar/Exportar**, na parte inferior da caixa de diálogo. Exporte as configurações da Faixa de Opções personalizada e compartilhe o arquivo exportado para que outras pessoas possam importar as personalizações para seus computadores.

Personalizar apresentações e economizar tempo usando o Office Open XML

Com todos os novos recursos do PowerPoint 2010 e do Office 2010, não é preciso jamais sair dos programas do Office 2010 para criar as apresentações fantásticas que você sempre quis. Mas, se você for um usuário avançado e quiser ver quão longe é possível levar o conteúdo incrível criado com o Office 2010, pode ser conveniente verificar o que acontece sob a “capa” das suas apresentações.

Os formatos Office Open XML são formatos de arquivo de documentos do PowerPoint, Word e Excel pertencentes ao Office 2010. Esses formatos foram introduzidos pela primeira vez nesses mesmos programas do Office 2007. Grande parte da funcionalidade a ser utilizada no Office 2010 foi criada com a linguagem Office Open XML – por exemplo, temas do Office, SmartArt e a Faixa de Opções. E se você for um usuário avançado do Microsoft Office, você se surpreenderá

com o tempo que poderá economizar e com os tipos de personalização que poderá fazer quando começar a explorar o Office Open XML.

Não é preciso ser um desenvolvedor profissional para aprender e usar os conceitos básicos do Office Open XML. Por exemplo, considere o seguinte:

- Se já tiver personalizado temas do Office e quiser saber como criar um tema personalizado completo desde o início, incluindo seus próprios efeitos de tema personalizados, explore a ferramenta Theme Builder.

A equipe do Office na Microsoft criou a ferramenta Theme Builder que, no momento, está em versão beta pública. O Theme Builder efetivamente escreve o Office Open XML para você, proporcionando uma interface em que você pode criar seus próprios efeitos de tema personalizados. No menu Help do Theme Builder, também há um guia detalhado de criação de temas e a documentação SDK dos temas, que fornecem orientação abrangente e práticas recomendadas para a criação de temas personalizados.

Baixe o [Theme Builder](#) em Microsoft Connect.

- Com apenas algumas noções básicas do Office Open XML, você pode personalizar a formatação e economizar tempo em muitas tarefas. Considere os seguintes exemplos:
 - Você usa o recurso Alterar Forma para modificar os retângulos do gráfico SmartArt, transformando-os em formas ovais. Isso funciona super bem e pode ser exatamente o que você precisa a maior parte do tempo. Mas ao adicionar uma nova forma, ela ainda é um retângulo. Em vez disso, você gostaria de alterar essa forma no layout SmartArt para que qualquer pessoa que venha a editar o gráfico obtenha a forma que você deseja que ela use? Tudo isso precisa apenas de um simples localizar e substituir no Office Open XML.
 - Você está prestes a enviar por email a sua argumentação de 10 minutos que antecede o prazo final quando fica sabendo que o cliente alterou o logotipo, na semana passada. Esse logotipo é exibido dezenas de vezes na apresentação e o tempo está passando. Não seria ótimo se você pudesse apenas colar o novo logotipo uma única vez e o PowerPoint o colocaria em todos os lugares necessários, preservando automaticamente a formatação, o dimensionamento e o posicionamento? Quando compreender a estrutura central do Office Open XML das suas apresentações do PowerPoint 2010, você poderá fazer isso – e sem escrever uma única palavra de Office Open XML.
 - Você está criando um novo modelo do PowerPoint 2010 para compartilhar com outras pessoas e gostaria de criar uma Faixa de Opções compartilhada apenas para esse modelo. Você sabe que o Office 2010 permite personalizar a Faixa de Opções de

cada aplicativo, mas como fazer isso apenas para um único modelo? O Office Open XML torna isso fácil.

Estas são apenas algumas das muitas tarefas que os usuários avançados do Office 2010 podem realizar facilmente usando o Office Open XML básico. Explore os recursos a seguir, os quais podem ajudá-lo a começar a trabalhar com o Office Open XML e a executar as etapas necessárias para realizar essas e outras tarefas:

Observação: os seguintes recursos foram escritos para o Office 2007, mas são igualmente aplicáveis às tarefas abordadas aqui, para o Office 2010.

- [Office Open XML I: Explorando os formatos de arquivo Open XML](#)
- [Office Open XML II: Editando documentos no XML](#)
- [Guia para personalização da Faixa de Opções do Office 2007](#)
- [Usando o Office Open XML para personalizar formatação de documento no 2007 Office System](#)
- [Obtendo mais dos temas de documentos no 2007 Office System com o Office Open XML \(se for um usuário iniciante em temas e no Office Open XML, leia este artigo antes do que vem a seguir\)](#)
- [Criando temas de documento com os formatos Office Open XML](#)
- [Usando o Office Open XML para economizar tempo sem escrever código](#)


Onde encontrar

Dê vida às suas ideias

	Recursos e benefícios	Onde encontrar
Novo!	Inserir vídeo baseado nos seus arquivos	<ul style="list-style-type: none">Para inserir vídeo baseado em arquivos, na guia Inserir, no grupo Mídia, clique em Vídeo e clique em Vídeo do Arquivo.
Novo!	Edição e formatação de vídeo	<ul style="list-style-type: none">Selecione um vídeo na sua apresentação. Ou, para inserir vídeo baseado em arquivos, na guia Inserir, no grupo Mídia, clique em Vídeo e clique em Vídeo do Arquivo.As guias Formatar e Reprodução, em Ferramentas de Vídeo, são exibidas automaticamente sempre que um vídeo é selecionado.Localize quadro do pôster, estilos de vídeo, efeitos de vídeo etc. na guia Formatar em Ferramentas de Vídeo. Localize corte, esmaecimento, indicadores etc. na guia Reprodução em Ferramentas de Vídeo.
Novo!	Edição de áudio	<ul style="list-style-type: none">Selecione um objeto de áudio na sua apresentação. As guias Formatar e Reprodução, em Ferramentas de Áudio, são exibidas automaticamente sempre que um objeto de áudio é selecionado.Localize corte, indicadores e esmaecimento na guia Reprodução em Ferramentas de Áudio.
Aprimorado!	Controles de vídeo e áudio	<ul style="list-style-type: none">Com o slide contendo o vídeo ou o objeto de áudio ativo, abra a apresentação no modo de exibição Apresentação de Slides. Aponte para o objeto exibir e acessar os controles.

	Recursos e benefícios	Onde encontrar
Novo!	Compactar mídia	<ul style="list-style-type: none"> Clique na guia Arquivo do modo de exibição Backstage. Clique em Informações e clique em Compactar Mídia. <p>Observação: esse recurso só é exibido quando a apresentação contém arquivos de mídia.</p>
Novo!	Otimizar compatibilidade de mídia	<ul style="list-style-type: none"> Clique na guia Arquivo do modo de exibição Backstage. Clique em Informações e clique em Otimizar Compatibilidade. <p>Observação: esse recurso só é exibido quando a apresentação contém arquivos de mídia.</p>
Aprimorado!	Formatos adicionais de mídia	<ul style="list-style-type: none"> Localize as opções para inserir vídeo ou áudio na guia Inserir, no grupo Mídia. <p>Observação: insira um conjunto principal de formatos de áudio e vídeo; por exemplo, WMV, WMA e MP3. Os formatos principais compatíveis e integrados variam conforme o sistema operacional. O PowerPoint 2010 também aceita formatos adicionais, como DivX, MOV e H. 264 quando você instala codecs DirectShow disponibilizados por terceiros (pode haver incidência de taxas).</p>
Novo!	Inserir vídeo de site	<ul style="list-style-type: none"> Na guia Inserir, no grupo Mídia, clique em Vídeo e em Vídeo do Site. <p>Observação: conexão com Internet necessária para reprodução de vídeo vinculado em um local de site.</p>
Novo e Aprimorado!	Edição de imagem	<ul style="list-style-type: none"> Selecione uma imagem na sua apresentação. Ou, para inserir uma nova imagem, na guia Inserir, no grupo Imagens, clique em Imagem. A guia Formatar, em Ferramentas de Imagem, é exibida automaticamente quando uma imagem é selecionada. Localize as ferramentas Efeitos Artísticos, Remover Plano de Fundo, Correções e Cor, no grupo Ajustar, na guia Formatar em Ferramentas de Imagem. Localize a ferramenta aprimorada Cortar no grupo Tamanho dessa guia.

	Recursos e benefícios	Onde encontrar
Aprimorado!	Transições de slides	<ul style="list-style-type: none"> Na guia Transições, no grupo Transição para este Slide, aponte para qualquer transição na galeria para visualizá-la ou clique em uma transição para aplicá-la aos slides selecionados.
Aprimorado!	Animações	<ul style="list-style-type: none"> Selecione um objeto a ser animado. Na guia Animações, no grupo Animações, aponte para uma opção da galeria Animações para visualizá-la ou clique para aplicá-la. Ou clique em Adicionar Animação para visualizá-la e aplicar mais opções.
Novo!	Pincel de Animação	<ul style="list-style-type: none"> Selecione um objeto com um conjunto de animações personalizadas que você queira copiar. Na guia Animações, no grupo Personalizar Animação, clique em Pincel de Animação. Em seguida, selecione o objeto que receberá a aplicação da animação copiada.
Novo!	Seções de apresentação	<ul style="list-style-type: none"> Na guia Página Inicial, no grupo Slides, clique em Seção.
Novo!	Suporte multijanelas (SDI)	<ul style="list-style-type: none"> Esse recurso é disponibilizado automaticamente. Por exemplo, com mais de uma apresentação aberta, na guia Exibir, no grupo Janela, clique em Organizar Tudo.

	Recursos e benefícios	Onde encontrar
Novo!	Colar com visualização dinâmica	<ul style="list-style-type: none"> Quando estiver pronto para colar o conteúdo, clique no local pretendido na apresentação. Na guia Página Inicial, no grupo Área de Transferência, clique na seta embaixo do botão Colar para exibir as Opções de Colagem. Ou clique com o botão direito do mouse no ponto de interseção para exibir Opções de Colagem. Aponte para cada opção de colagem para visualizar os resultados e clique na opção de colagem preferida. <p>Opções de Colagem:</p> 
Novo!	Recuperação de versões não salvas	<ul style="list-style-type: none"> Clique na guia Arquivo do modo de exibição Backstage. Na guia Informações, sob o título Versões, exiba todas as versões automaticamente salvas disponíveis ou clique em Gerenciar Versões para acessar Recuperar Apresentações Não Salvas.
Novo!	Anotações vinculadas	<ul style="list-style-type: none"> Abra ou salve uma nova apresentação do PowerPoint 2010. Na guia Revisão, no grupo OneNote, clique em Anotações Vinculadas.
	Temas adicionais do Office	<ul style="list-style-type: none"> Na guia Design, no grupo Temas, localize todos os temas internos do Office e também uma seleção de temas hospedados no Office.com.
Aprimorado!	Gráficos SmartArt adicionais	<ul style="list-style-type: none"> Na guia Inserir, no grupo Ilustrações, clique em SmartArt. As guias Design e Formatar, em Ferramentas de SmartArt, são exibidas automaticamente quando o ponto de inserção está em um gráfico SmartArt.
Novo!	Inserir instantâneo	<ul style="list-style-type: none"> Na guia Inserir, no grupo Imagens, clique em Instantâneo.

	Recursos e benefícios	Onde encontrar
Novo!	Equações	<ul style="list-style-type: none"> Na guia Inserir, no grupo Símbolos, clique em Equação. <p>Observação: se o ponto de inserção estiver em uma caixa de texto quando você inserir uma equação, a equação será adicionada à caixa de texto ativa. Caso contrário, a equação será inserida em sua própria caixa de texto.</p>
Novo!	Guias inteligentes	<ul style="list-style-type: none"> Arraste uma forma, caixa de texto personalizada, imagem ou objeto de mídia no slide ao longo do plano de outro. Guias aparecem automaticamente quando os tipos de objeto aplicáveis (qualquer objeto que não esteja dentro de espaços reservados) são alinhados, com precisão, no meio ou no centro, ou quando as extremidades da forma se tocam.
Novo!	Formas personalizadas	<ul style="list-style-type: none"> As ações de personalização de formas estão disponíveis para adição à Barra de Ferramentas de Acesso Rápido ou ao seu próprio grupo ou guia na Barra de Opções. Clique na guia Arquivo para abrir o modo de exibição Backstage, clique em Opções e clique em Personalizar Faixa de Opções ou em Personalizar Barra de Ferramentas de Acesso Rápido. Na lista Escolher Comandos em, selecione Todos os Comandos e localize os comandos Combinação de Formas, Interseção de Formas, Subtração de Formas e União de Formas.
Aprimorado!	Impressão de anotação	<ul style="list-style-type: none"> Clique na guia Arquivo para abrir o modo de exibição Backstage e clique em Imprimir. Em Configurações, clique em Slides em Página Inteira e, nas opções Layout de Impressão, clique em Anotações.
Novo!	Modo de exibição de leitura	<ul style="list-style-type: none"> Na guia Exibir, no grupo Modos de Exibição de Apresentação, clique em Modo de Exibição de Leitura.

	Recursos e benefícios	Onde encontrar
Aprimorado!	Escrita à tinta	<ul style="list-style-type: none"> Para iniciar uma escrita à tinta, mova sua caneta na faixa de um dispositivo habilitado para tablet (como um Tablet PC, por exemplo). Ou, no guia Revisão, clique em Iniciar Escrita à Tinta. A guia Ferramentas de Tinta é exibida automaticamente.
Novo!	Orientação sobre design	<ul style="list-style-type: none"> Clique na guia Arquivo para abrir o modo de exibição Backstage e clique em Novo. Clique em Modelos de Exemplo e selecione Five Rules.
Aprimorado!	Faixa de Opções	<ul style="list-style-type: none"> A Faixa de Opções é exibida na parte superior da tela. Para personalizar a Faixa de Opções, no modo de exibição Backstage, clique em Opções e em Personalizar Faixa de Opções.
Novo!	Modo de exibição Backstage	<ul style="list-style-type: none"> Clique na guia Arquivo (que aparece à esquerda da guia Página Inicial, na Faixa de Opções) para abrir o modo de exibição Backstage.

Trabalhe em equipe com mais eficiência

	Recursos e benefícios	Onde encontrar
Novo!	Transmitir apresentação de slides	<ul style="list-style-type: none"> Na guia Apresentação de Slides, no grupo Iniciar Apresentação de Slides, clique em Transmitir Apresentação de Slides.
Novo!	Criar um vídeo	<ul style="list-style-type: none"> Clique na guia Arquivo do modo de exibição Backstage. Clique em Salvar e Enviar e então clique em Criar um Vídeo.

	Recursos e benefícios	Onde encontrar
Novo!	Coautoria	<ul style="list-style-type: none"> Para ver esse recurso, salve sua apresentação em um site do SharePoint Foundation 2010 ou em uma pasta do Windows Live SkyDrive e, depois, peça a alguém para abrir a apresentação para editá-la enquanto você ainda está na apresentação. No painel Slides, veja os slides da apresentação nos quais outros editores estão trabalhando no momento. Também é possível exibir uma lista de outros editores na guia Informações do modo de exibição Backstage ou na barra Status, localizada na parte inferior da tela. <p>Observação: a coautoria via Windows Live será disponibilizada no segundo semestre de 2010.</p>
Aprimorado!	Comunicações dinâmicas	<ul style="list-style-type: none"> Seja onde for que você veja informações de presença de outros editores, aponte para o nome da pessoa para obter um cartão de visita, a partir do qual é possível iniciar uma conversa. <p>Observação: mensagens instantâneas e informações de presença exigem um destes recursos: Office Communications Server 2007 R2 com Office Communicator 2007 R2; Windows Live Messenger ou outro aplicativo de mensagens instantâneas que seja compatível com o IMessenger. Chamadas de voz exigem o Office Communications Server 2007 R2 com Office Communicator 2007 R2 ou um aplicativo de mensagens instantâneas compatível com o IMessengerAdvanced.</p>
Novo!	Comparar e mesclar	<ul style="list-style-type: none"> Na guia Revisão, no grupo Comparar, clique em Comparar.
Aprimorado!	Gravar apresentação de slides	<ul style="list-style-type: none"> Na guia Apresentação de Slides, no grupo Configurar, clique em Gravar Apresentação de Slides.

	Recursos e benefícios	Onde encontrar
Novo!	Modo de exibição protegido	<ul style="list-style-type: none"> A abertura do Modo de Exibição Protegido é automática quando você abre um arquivo originado em algum local da Internet. Uma barra de mensagem é exibida sob a Faixa de Opções para indicar que o arquivo foi aberto no Modo de Exibição Protegido, fornecendo a opção de habilitar a edição. Para gerenciar as configurações do Modo de Exibição Protegido, clique na guia Arquivo para abrir o modo de exibição Backstage e depois clique em Opções. Clique em Central de Confiabilidade e clique em Configurações da Central de Confiabilidade. Localize as opções para trabalhar com o Modo de Exibição Protegido nas guias Exibir e Configurações de Bloqueio de Arquivo da caixa de diálogo Configurações da Central de Confiabilidade.
Novo!	Verificador de acessibilidade	<ul style="list-style-type: none"> Clique na guia Arquivo do modo de exibição Backstage. Na guia Informações, clique em Verificar Problemas e clique em Verificar Acessibilidade.
Novo!	Documentos confiáveis	<p>Para gerenciar documentos confiáveis:</p> <ul style="list-style-type: none"> Clique na guia Arquivo para abrir o modo de exibição Backstage e clique em Opções. Na caixa de diálogo Opções do PowerPoint, clique em Central de Confiabilidade e clique em Configurações da Central de Confiabilidade. Na caixa de diálogo Central de Confiabilidade, clique em Documentos Confiáveis. <p>Para adicionar um documento confiável:</p> <ul style="list-style-type: none"> Ao abrir uma apresentação com conteúdo ativo – por exemplo, macros – na Barra de Mensagens, clique em Habilitar Conteúdo.
Novo!	Salvar como apresentação de imagem	<ul style="list-style-type: none"> Clique na guia Arquivo para abrir o modo de exibição Backstage e clique em Salvar e Enviar. Clique em Alterar Tipo de Arquivo e clique em Apresentação de Imagem do PowerPoint.

	Recursos e benefícios	Onde encontrar
Novo!	Compartilhar via Communicator "14"	<ul style="list-style-type: none"> Clique na guia Arquivo para abrir o modo de exibição Backstage. Localize Enviar pelo Sistema de Mensagens Instantâneas e Compartilhar Janela do Documento na guia Salvar e Enviar. <p>Observação: o compartilhamento via Communicator "14" exige o Communicator "14" e o Communications Server "14". As versões Beta do Communicator "14" e do Communications Server "14" serão disponibilizadas no segundo semestre de 2010.</p>
Aprimorado!	Ferramentas de idioma	<ul style="list-style-type: none"> Na guia Revisão, no grupo Idioma, clique em Idioma e em Preferências de Idioma.
Novo e Aprimorado!	Ferramentas de tradução	<ul style="list-style-type: none"> Na guia Revisão, no grupo Idioma, clique em Traduzir.

Acesso de qualquer lugar ao seu trabalho

	Recursos e benefícios	Onde encontrar
Novo!	Acessar apresentações na Web	<ul style="list-style-type: none"> Visite http://office.com/web-apps para obter informações sobre como começar a usar o Office Web Apps
Aprimorado!	PowerPoint Mobile 2010	<ul style="list-style-type: none"> O Office Mobile 2010 não está incluído nos aplicativos e pacotes do Office 2010, nem nos Office Web Apps. Ele estará disponível na disponibilidade geral do Microsoft Office 2010 nos telefones Windows (Windows Mobile 6.5 ou superior)

Comparação de versão

☐ Recurso/benefício incluído ☒ Aprimorado ☒ Novo

Liberdade para transformar ideias em realidade

Ajuste da mídia à mensagem

	2003	2007	2010
Inserir vídeo			
Os vídeos que você insere de arquivos são inseridos, por padrão, no PowerPoint 2010. Isso ajuda a garantir que a apresentação esteja sempre pronta para transmissão.			<input checked="" type="checkbox"/>
Editar e formatar vídeo			
Edite e formate os vídeos inseridos de arquivos diretamente no PowerPoint. Corte, defina uma imagem de visualização, adicione indicadores, esmaecimentos, efeitos etc.			<input checked="" type="checkbox"/>
Editar e formatar áudio			
Edite os objetos de áudio dos slides diretamente no PowerPoint. Corte áudio, adicione esmaecimentos e marque pontos importantes.			<input checked="" type="checkbox"/>
Controles de vídeo e áudio			
Mova-se instantaneamente para qualquer lugar do vídeo ou do áudio inserido de arquivos à medida que você apresenta e controla o nível de áudio durante a reprodução de vídeo.			<input checked="" type="checkbox"/>

	2003	2007	2010
Executar vídeo como plano de fundo			
Coloque um vídeo atrás de outros objetos em um slide – ou em um layout ou slide mestre – e o vídeo permanecerá na posição escolhida durante a reprodução.			<input checked="" type="checkbox"/>
Compactar mídia			
Compacte facilmente arquivos de mídia inseridos para reduzir o tamanho do arquivo. Escolha o nível de qualidade da compactação e inclusive desfaça a compactação anterior, se não gostar do resultado.			<input checked="" type="checkbox"/>
Otimizar compatibilidade de mídia			
Otimize a compatibilidade dos arquivos de áudio e vídeo inseridos para ajudar a melhorar a experiência ao liberar essa apresentação em outro computador.			<input checked="" type="checkbox"/>
Inserir vídeo de site			
Insira vídeos vinculados, que você tenha carregado em um site, na sua apresentação.			<input checked="" type="checkbox"/>
Edição de imagem			
Novos efeitos artísticos de qualidade profissional, como também ferramentas novas e aprimoradas de cor, correção, corte e remoção de plano de fundo, ajudam você a editar imagens como um profissional.	<input type="checkbox"/>	<input checked="" type="checkbox"/>	<input checked="" type="checkbox"/>

Crie apresentações extraordinárias

	2003	2007	2010
Transições de slides			
Encante as audiências com efeitos especiais incríveis, parecidos com aqueles elementos gráficos que você na TV; por exemplo, efeitos 3D de alta qualidade, .	<input type="checkbox"/>	<input type="checkbox"/>	<input checked="" type="checkbox"/>
Animações			
Acesse e personalize animações com mais facilidade e dinamize as apresentações adicionando movimento a objetos estáticos.	<input type="checkbox"/>	<input type="checkbox"/>	<input checked="" type="checkbox"/>
Pincel de Animação			
Formate várias animações da mesma forma que o faria com a ferramenta Pincel de Formatação para formatar texto e objetos.			<input checked="" type="checkbox"/>
Temas adicionais do Office			
Selecione em uma grande variedade de temas adicionais do Office para aplicar fontes, cores e efeitos de formatação – assim como formatação de slide mestre, layout e plano de fundo – em toda a apresentação, com apenas um clique.		<input checked="" type="checkbox"/>	<input type="checkbox"/>
Gráficos SmartArt adicionais			
Selecione entre os vários layouts novos do SmartArt – que incluem novos organogramas e diagramas de imagem – para criar gráficos profissionais de maneira tão fácil quanto digitar uma lista com marcadores.		<input checked="" type="checkbox"/>	<input checked="" type="checkbox"/>

	2003	2007	2010
Inserir instantâneo			
Extraia instantâneos de outras janelas abertas diretamente no PowerPoint. Ou selecione em uma galeria de instantâneos disponíveis automaticamente populadas pelas janelas abertas.			<input checked="" type="checkbox"/>
Equações			
Crie e exiba equações matemáticas com um conjunto avançado de ferramentas de edição de equação.			<input checked="" type="checkbox"/>
Guias inteligentes			
Novas guias inteligentes aparecem automaticamente quando você arrasta uma forma que está nas proximidades de outra, mostrando quando o alinhamento é necessário.			<input checked="" type="checkbox"/>
Formas personalizadas			
Crie facilmente formas personalizadas com ferramentas para combinar, cruzar, subtrair e unir formas selecionadas.			<input checked="" type="checkbox"/>
Escrita à tinta			
Converta formas desenhadas em formas Arte do Office, salve seus tipos favoritos de caneta para acesso rápido e use as ferramentas de desenho que facilitam o posicionamento e o gerenciamento de objetos de tinta.	<input type="checkbox"/>	<input checked="" type="checkbox"/>	<input checked="" type="checkbox"/>
Orientação sobre design			
Inspire-se nos conselhos criativos do Duarte Design, premiado com o Academy Award, sobre como produzir apresentações atraentes usando o PowerPoint 2010.			<input checked="" type="checkbox"/>

Obtenha acesso mais fácil às ferramentas certas, no momento certo

	2003	2007	2010
Faixa de Opções			
Localize mais facilmente os comandos necessários com a interface avançada da Faixa de Opções. No PowerPoint 2010, agora é possível personalizar ou criar suas próprias guias para adaptar a experiência do PowerPoint ao seu estilo de trabalho.		<input checked="" type="checkbox"/>	<input type="checkbox"/>

Modo de exibição Backstage

Obtenha um local central, intuitivo e integrado para todas as tarefas de gerenciamento de apresentações.



Economize tempo e simplifique seu trabalho

	2003	2007	2010
Suporte multijanelas (SDI)			
Cada apresentação é aberta em uma janela completamente separada, permitindo exibir e editar várias janelas de modo independente.			<input checked="" type="checkbox"/>
Seções de apresentação			
Organize e navegue facilmente pelos slides dividindo sua apresentação em seções lógicas.			<input checked="" type="checkbox"/>
Colar com visualização dinâmica			
Visualização da aparência do conteúdo antes da colagem, para economizar tempo e obter os melhores resultados.			<input checked="" type="checkbox"/>

	2003	2007	2010
Impressão de anotação			
Imprima com rapidez e facilidade várias páginas de anotações da apresentação para compartilhá-las com outras pessoas.	<input type="checkbox"/>	<input type="checkbox"/>	<input checked="" type="checkbox"/>
Modo de exibição de leitura			
O novo Modo de Exibição de Leitura permite exibir a apresentação como uma apresentação de slides, mas sem ocultar a barra de tarefas do Windows.			<input checked="" type="checkbox"/>
Anotações vinculadas do OneNote			
Faça anotações no OneNote 2010 que, automaticamente, serão vinculadas ao local ativo da apresentação no PowerPoint 2010.			<input checked="" type="checkbox"/>
Recuperação de versões não salvas			
Recupere automaticamente os arquivos que foram fechados sem salvar. ¹⁹			<input checked="" type="checkbox"/>

¹⁹ A recuperação de versões não salvas se refere à recuperação de versões de rascunho, criada para arquivos que nunca foram salvos, e às versões salvas automaticamente, que foram criadas para arquivos já salvos. A recuperação automática de arquivos, que ocorre após o fechamento inesperado de uma sessão do PowerPoint, é um recurso separado dos recursos de recuperação automática existentes em versões anteriores e permanece disponível no PowerPoint 2010.

Trabalhe em equipe com mais eficiência

Dê um novo conceito ao trabalho em equipe nas apresentações

	2003	2007	2010
Transmitir apresentação de slides			<input checked="" type="checkbox"/>
Criar um vídeo			
Compartilhe uma versão de alta qualidade da sua apresentação com praticamente qualquer pessoa, fazendo um vídeo dessa apresentação.			<input checked="" type="checkbox"/>
Coautoria			
Trabalhe com outras pessoas na edição da mesma apresentação, ao mesmo tempo.			<input checked="" type="checkbox"/>
Comunicações dinâmicas			
Comece instantaneamente uma conversa com outras pessoas que estejam fazendo a edição simultânea de um documento com você, diretamente no PowerPoint.			<input checked="" type="checkbox"/>
Comparar e mesclar			
Compare rapidamente várias versões da apresentação e combine as edições em um único arquivo de apresentação.			<input checked="" type="checkbox"/>

	2003	2007	2010
Compartilhar janela de apresentação			
Inicie uma sessão de compartilhamento com apenas alguns cliques. Seus colegas obtêm uma visão clara do aplicativo e veem imediatamente as alterações feitas. ²⁰			<input checked="" type="checkbox"/>
Enviar por mensagem instantânea			
Envie sua apresentação por mensagem instantânea diretamente do PowerPoint 2010. ²⁰			<input checked="" type="checkbox"/>
Gravar apresentação de slides			
Use funções de gravação avançadas para gravar narração, apontadores laser e temporizações de animações para reprodução durante a apresentação de slides.	<input type="checkbox"/>	<input type="checkbox"/>	<input checked="" type="checkbox"/>
Modo de exibição protegido			
As apresentações recebidas em emails ou baixadas da Web são automaticamente abertas no Modo de Exibição Protegido, para que você possa tomar uma decisão mais fundamentada antes de expor seu computador a possíveis vulnerabilidades.			<input checked="" type="checkbox"/>
Verificador de acessibilidade			
Verifique sua apresentação para detectar conteúdo que pessoas com deficiências talvez tenham dificuldade para ler e obtenha explicações com instruções passo a passo sobre como corrigir os problemas.			<input checked="" type="checkbox"/>

²⁰ Exige o Microsoft Communicator "14" e o Microsoft Communications Server "14".

	2003	2007	2010
Configurações de Bloqueio de Arquivo			
Selecione entre os vários tipos de arquivo com possível conteúdo ativo e configure o PowerPoint para impedir que o tipo de arquivo seja aberto ou salvo ou para abrir o tipo de arquivo com o Modo de Exibição Protegido. ²¹		<input checked="" type="checkbox"/>	<input type="checkbox"/>
Documentos confiáveis			
Deixe o PowerPoint saber quando você confia em uma apresentação com conteúdo ativo (por exemplo, macros). Isso evitará que você receba avisos de segurança sempre que abrir o mesmo arquivo.			<input checked="" type="checkbox"/>
Salvar como apresentação de imagem			
Cria uma cópia da sua apresentação, tendo cada slide como uma imagem.			<input checked="" type="checkbox"/>
Ferramentas de tradução			
Use tradução sob demanda e um Minitradutor para trabalhar facilmente em vários idiomas.	<input type="checkbox"/>	<input type="checkbox"/>	<input type="checkbox"/>
Ferramentas de idioma			
No PowerPoint 2010, você pode definir idiomas separados para edição, Ajuda, exibição e Dicas de Tela.	<input type="checkbox"/>	<input type="checkbox"/>	<input type="checkbox"/>

²¹A capacidade de modificar as configurações de bloqueio de arquivo de dentro do aplicativo é nova no PowerPoint 2010. O recurso interno Bloqueio de Arquivo foi adicionado ao PowerPoint 2007, disponível por meio do patch para PowerPoint 2003, e só podia ser modificado via Registro do Windows.

Acesso de qualquer lugar ao seu trabalho

Trabalhe quando e onde preferir

	2003	2007	2010
PowerPoint Web App			
Exiba e faça pequenas edições de apresentações PowerPoint praticamente em qualquer computador contendo um navegador da Web. Execute a apresentação de slides, edite anotações de slides e use algumas das mesmas ferramentas já conhecidas de formação e edição do PowerPoint.			<input checked="" type="checkbox"/>
PowerPoint Mobile 2010			
Use uma versão leve do PowerPoint, especificamente adaptada para o seu smartphone.	<input checked="" type="checkbox"/> (Office Mobile 5.0)	<input type="checkbox"/> (Office Mobile 6.1)	<input type="checkbox"/> (Office Mobile 2010)

Perguntas frequentes

Sobre o Microsoft PowerPoint 2010

1. [O que é o PowerPoint 2010?](#)
2. [Como usar o PowerPoint 2010?](#)
3. [Quais são algumas das principais atualizações do PowerPoint 2010 em relação às versões anteriores?](#)

Requisitos do sistema e compatibilidade do PowerPoint 2010

1. [Há requisitos especiais de sistema para executar o PowerPoint 2010?](#)
2. [É possível abrir versões anteriores de apresentações PowerPoint no PowerPoint 2010?](#)
3. [É possível abrir apresentações do PowerPoint 2010 usando versões anteriores do PowerPoint?](#)
4. [Preciso de outros produtos para poder usar os recursos do PowerPoint 2010?](#)
5. [Quais navegadores são compatíveis com o novo PowerPoint Web App?](#)

Usando o PowerPoint 2010

1. [Há recursos gratuitos do PowerPoint 2010 e treinamento disponível na Microsoft?](#)
2. [É possível personalizar o PowerPoint 2010 com base no meu jeito de usar o produto?](#)
3. [É possível acessar minhas apresentações quando estou distante do meu computador principal?](#)
4. [Como acessar as apresentações do PowerPoint 2010 em um navegador da Web?](#)
5. [O que posso fazer com minhas apresentações do PowerPoint 2010 ao usar o PowerPoint Web App?](#)
6. [Como editar apresentações do PowerPoint 2010 no telefone?](#)
7. [O que posso fazer com minhas apresentações do PowerPoint 2010 ao usar o PowerPoint Mobile 2010?](#)

Adquirindo o PowerPoint 2010

1. [Quais edições do Microsoft Office 2010 incluirão o PowerPoint 2010?](#)
2. [O PowerPoint 2010 será disponibilizado para compra independente?](#)
3. [Quando o Office 2010 será disponibilizado para compra?](#)
4. [É possível testar o PowerPoint 2010 antes de comprá-lo?](#)
5. [Há uma versão Macintosh do PowerPoint 2010?](#)
6. [Há incidência de custos para usar o PowerPoint Web App?](#)
7. [Quando o Office Mobile 2010 será disponibilizado e como obtê-lo?](#)

Perguntas sobre recursos específicos do PowerPoint 2010

1. [O que é coautoria no PowerPoint 2010 e quais são as vantagens de usá-la?](#)
2. [Quais aplicativos do Office 2010 habilitam a coautoria?](#)
3. [Quais são os requisitos para usar a coautoria no PowerPoint 2010?](#)
4. [Como o novo recurso de coautoria do PowerPoint 2010 evita conflitos de edição?](#)
5. [Como as pessoas veem e ouvem minha apresentação quando uso o novo recurso Transmitir Apresentação de Slides?](#)
6. [As versões recuperadas de rascunho de apresentação são armazenadas no meu computador?](#)
7. [Quais formatos de áudio e vídeo têm suporte no PowerPoint 2010?](#)
8. [O que acontece ao arquivo de vídeo original quando eu insiro um vídeo dos meus arquivos?](#)
9. [O que acontece ao vídeo ou áudio inserido na apresentação quando uso Compactar Mídia?](#)

Sobre o Microsoft PowerPoint 2010

1. O que é o PowerPoint 2010?

O PowerPoint 2010 ainda é a versão mais dinâmica e intuitiva que você já conheceu do poderoso software de apresentação. Projetado para fornecer as ferramentas de apresentação avançadas e flexíveis de que você precisa, o PowerPoint 2010 torna fácil a criação de apresentações magníficas. Personalize e gerencie mídia como um profissional, incorpore efeitos incríveis e compartilhe facilmente as apresentações com outras pessoas. Além disso, essa versão do PowerPoint torna muito mais simples trabalhar em equipe nas apresentações ou trabalhar quando e onde você preferir.

2. Como usar o PowerPoint 2010?

Use o PowerPoint 2010 para criar apresentações que ajudem a transmitir com eficiência suas informações. Não importa se você precisa de um conjunto de slides para uma reunião interna ou se está preparando uma argumentação referente à sua carreira. Use os benefícios das ferramentas de edição de vídeo e imagem com qualidade profissional, transições e animações com nível de cinema, uma ampla variedade de temas de design personalizáveis e aplicáveis com um simples clique, e gráficos exuberantes, cuja criação é tão fácil quanto a digitação de uma lista com marcadores. Também é possível usar o PowerPoint 2010 para compartilhar facilmente suas apresentações com outras pessoas – por exemplo, via difusão instantânea da apresentação de slides para uma audiência remota – ou editar com tranquilidade uma apresentação em simultaneidade com outras pessoas da equipe.

3. Quais são algumas das principais atualizações do PowerPoint 2010 em relação às versões anteriores?

Explore [PowerPoint 2010: em um relance](#).

Requisitos do sistema e compatibilidade do PowerPoint 2010

1. Há requisitos especiais de sistema para executar o PowerPoint 2010?

O Office 2010 foi criado para maximizar o desempenho no hardware que você já tem, embora também posicione você para inovações futuras de hardware, como chips de 64 bits, placas gráficas avançadas, processadores multicore e dispositivos de tamanhos alternativos.

A seguir estão os requisitos mínimos de sistema para o Microsoft Office Professional Plus 2010:

Processador	Processador de 500 MHz; 1 GHz para Outlook com Business Contact Manager
Memória	256 MB de RAM; 512 MB recomendados para recursos gráficos, Outlook Instant Search, Outlook com Business Contact Manager e alguma funcionalidade avançada.
Disco rígido	3.0 GB de espaço disponível em disco
Monitor	Monitor com resolução 1024 x 768 ou superior
Sistema operacional	Windows XP com SP3 (Service Pack) (SO (somente sistema operacional) de 32 bits) ou Windows Vista® com SP1, Windows 7, Windows Server® 2003 R2 com MSXML 6.0, Windows Server 2008 ou posterior, ou SO de 32 ou 64 bits.
Gráficos	A aceleração de hardware gráfico exige uma placa gráfica DirectX® 9.0c com 64 MB ou mais de memória de vídeo.
Observações adicionais	<ul style="list-style-type: none">• Parte da funcionalidade avançada exige conectividade com o Microsoft Exchange Server 2010, Microsoft SharePoint Server 2010, Microsoft Office Communications Server 2007 R2 e/ou Microsoft SharePoint Foundation 2010.• Determinados recursos exigem o Windows Search 4.0.• A funcionalidade de Internet exige esse tipo de conexão.• Parte da funcionalidade online exige um Windows Live ID.• Determinados recursos exigem o IE (Internet Explorer) 6 ou posterior; somente navegador de 32 bits.• A exibição da difusão de apresentação do PowerPoint exige um destes navegadores: Internet Explorer 7 ou posterior para Windows, Safari 4 ou posterior para Mac, ou Firefox 3.5 ou superior para Windows, Mac ou Linux.• Determinados recursos do OneNote exigem o Windows Desktop Search 3.0, Windows Media® Player 9, Microsoft ActiveSync® 4.1, microfone, dispositivo de saída de áudio, dispositivo de gravação de vídeo, câmera digital compatível com TWAIN ou scanner. O driver de impressão Enviar para o OneNote e a Integração com Serviços Corporativos de Conectividade exigem o Microsoft .NET Framework 3.5 e/ou recursos do Windows XPS.• A funcionalidade e os gráficos do produto podem variar conforme a configuração do sistema. Alguns recursos podem exigir hardware adicional ou avançado ou conectividade de servidor; visite http://www.office.com/products.

Para obter os requisitos de sistema para os pacotes e aplicativos autônomos do Microsoft Office 2010, visite [Office.com](http://www.office.com).

2. É possível abrir versões anteriores de apresentações do PowerPoint no PowerPoint 2010?

Sim, você pode abrir arquivos criados com o PowerPoint 97 ou posterior no PowerPoint 2010.

3. É possível abrir apresentações do PowerPoint 2010 usando versões anteriores do PowerPoint?

Sim. Ao usar o [pacote de compatibilidade gratuito](#), você pode abrir, no PowerPoint 2002 ou posterior, apresentações salvas nos formatos de arquivo padrão do PowerPoint 2010. Há também a opção, no PowerPoint 2010, de salvar suas apresentações nos formatos de arquivo usados pelo PowerPoint 97 até o PowerPoint 2003.²²

4. Preciso de outros produtos para poder usar os recursos do PowerPoint 2010?

Nenhuma das ferramentas de criação ou formatação de conteúdo, no PowerPoint 2010, exige outros produtos. Entretanto, as novas ferramentas de colaboração a seguir têm requisitos adicionais:

- **Coautoria e Transmitir Apresentação de Slides:** exige o Microsoft SharePoint Foundation 2010 (para negócios) ou um Windows Live™ ID gratuito (para uso pessoal).
- **Visualização da disponibilidade de outros editores que estejam trabalhando no momento na sua apresentação e comunicação instantânea com eles no PowerPoint 2010:** mensagens instantâneas e informações de presença exigem um destes itens: Microsoft Office Communications Server 2007 R2 com Microsoft Office Communicator 2007 R2; Windows Live Messenger ou outro aplicativo de mensagens instantâneas que seja compatível com o IMessenger. Chamadas de voz exigem o Office Communications Server 2007 R2 com Office Communicator 2007 R2 ou um aplicativo de mensagens instantâneas compatível com o IMessengerAdvanced.

5. Quais navegadores são compatíveis com o novo PowerPoint Web App?

Os navegadores compatíveis incluem Internet Explorer 7 ou posterior para Windows, Safari 4 ou posterior para Mac, ou Firefox 3.5 ou superior para Windows, Mac ou Linux.

²² Quando você salva uma apresentação do PowerPoint 2010 no formato PowerPoint 97-2003 ou edita uma apresentação do PowerPoint 2010 em uma versão anterior do PowerPoint, isso limita parte da funcionalidade da apresentação. Além disso, alguns elementos da apresentação (por exemplo, gráficos SmartArt) são automaticamente convertidos em imagens quando abertos em versões anteriores do PowerPoint, para preservar a aparência.

Usando o PowerPoint 2010

1. Há recursos gratuitos do PowerPoint 2010 e treinamento disponível na Microsoft?

Você pode acessar vários recursos gratuitos e de autoajuda no Office.com. Os recursos abrangem desde demonstrações e treinamento contendo instruções até a obtenção de respostas de seus pares e especialistas independentes – por exemplo, [Microsoft Most Valuable Professionals](#) – nas comunidades do Microsoft Office.

2. É possível personalizar o PowerPoint 2010 com base no meu jeito de usar o produto?

Você pode personalizar muitos aspectos do PowerPoint 2010, incluindo o seguinte:

- **Personalize guias na Faixa de Opções ou crie suas próprias guias.** Clique na guia Arquivo do modo de exibição Backstage. Clique em Opções e então clique em Personalizar Faixa de Opções.
- **Adicione os comandos usados com frequência à Barra de Ferramentas de Acesso Rápido.** Clique com o botão direito do mouse na Faixa de Opções e clique em Adicionar à Barra de Ferramentas de Acesso Rápido.
- **Defina configurações separadas de idioma para edição, Ajuda, exibição e Dicas de Tela.** Na guia Revisão, no grupo Idioma, clique em Idioma e em Preferências de Idioma.
- **Defina suas preferências para uma grande variedade de comportamentos da apresentação e do programa, desde como se comportam os recursos de revisão de texto e correção automática até o comportamento da apresentação de slides; e também como o conteúdo da apresentação é exibido e impresso, e como ajudar a proteger o sistema e suas apresentações.** Encontre todas essas configurações e muito mais na caixa de diálogo Opções do PowerPoint. Para isso, clique na guia Arquivo para abrir o modo de exibição Backstage e clique em Opções.
- **Defina um idioma padrão de tradução.** Na guia Revisão, no grupo Idioma, clique em Traduzir e clique em Escolher o Idioma de Tradução.
- **Personalize e crie seus próprios temas, modelos e conteúdo reutilizável.** É possível personalizar a formatação e o layout de apresentações e o respectivo conteúdo quando se trabalha no PowerPoint 2010. Da personalização e criação de seus próprios temas até a personalização de modelos internos ou a criação dos seus próprios modelos, é muito fácil você mesmo criar suas próprias apresentações. Obtenha ajuda para esses recursos por meio do botão Ajuda, que fica localizado na extremidade direita da Faixa de Opções no PowerPoint 2010, ou no Office.com.

3. É possível acessar minhas apresentações quando estou distante do meu computador principal?

Usando o novo PowerPoint Web App, você pode salvar suas apresentações online e, então, acessar, exibir, pesquisar, editar e compartilhar essas apresentações praticamente em qualquer computador com conexão Internet. Além disso, com o PowerPoint Mobile 2010, você pode acessar e editar apresentações no telefone Windows.²³

4. Como acessar as apresentações do PowerPoint 2010 em um navegador da Web?

Salve as apresentações em um site do SharePoint 2010 ou em uma pasta do Windows Live SkyDrive e então exiba e edite essas apresentações usando o PowerPoint Web App.

5. O que posso fazer com minhas apresentações do PowerPoint 2010 ao usar o PowerPoint Web App?

Exiba apresentações do PowerPoint 2010 com alta fidelidade; exiba ou copie conteúdo de anotação; ou execute a apresentação de slides diretamente no visualizador do PowerPoint Web App. No editor do PowerPoint Web App, use alguns dos mesmos recursos de formatação e edição que você usa todos os dias no PowerPoint 2010, incluindo edição e formatação de texto em slides e no painel de anotações; criação, duplicação, exclusão ou ocultação de slides; inserção e edição de gráficos SmartArt; e inserção ou substituição de imagens.

6. Como editar apresentações do PowerPoint 2010 no telefone?

Use o PowerPoint Mobile 2010 no seu telefone Windows, que será disponibilizado simultaneamente à versão do Office 2010.²⁴

7. O que posso fazer com minhas apresentações do PowerPoint 2010 ao usar o PowerPoint Mobile 2010?

O PowerPoint Mobile 2010 fornece uma versão móvel aperfeiçoada do PowerPoint, especificamente adaptado ao telefone Windows. Exiba, pesquise e faça pequenas edições em suas apresentações do PowerPoint 2010 enquanto estiver em trânsito. É possível inclusive executar a apresentação de slides diretamente no smartphone.

²³O acesso à Web e ao smartphone exige um dispositivo adequado e parte da funcionalidade exige conexão com a Internet. A funcionalidade Web usa o Office Web Apps, que exige suporte ao navegador Internet Explorer, Firefox ou Safari e o SharePoint Foundation 2010 ou um Windows Live ID. Parte da funcionalidade móvel exige o Office Mobile 2010, que não está incluído nos aplicativos e pacotes do Office 2010, nem no Office Web Apps. Há algumas diferenças entre os recursos do Office Web Apps, do Office Mobile 2010 e dos aplicativos do Office 2010.

²⁴O Office Mobile 2010 inclui PowerPoint Mobile 2010, Word Mobile 2010, Excel Mobile 2010, OneNote Mobile 2010 e SharePoint Workspace Mobile 2010. O Outlook Mobile 2010 vem pré-instalado nos telefones Windows e é o cliente de email padrão. O Office Mobile 2010 não está incluído nos aplicativos e pacotes do Office 2010, nem no Office Web Apps. Ele estará disponível na disponibilidade geral do Microsoft Office 2010 nos telefones Windows (Windows Mobile 6.5 ou superior).

Adquirindo o PowerPoint 2010

1. Quais edições do Microsoft Office 2010 incluirão o PowerPoint 2010?

O PowerPoint 2010 será disponibilizado para compra como parte dos pacotes Office 2010. Para visualizar uma comparação de pacotes do Microsoft Office 2010 e determinar o pacote certo para você, visite Office.com.

2. O PowerPoint 2010 será disponibilizado para compra independente?

Sim.

3. É possível testar o PowerPoint 2010 antes de comprá-lo?

Sim. Em seguida à disponibilidade geral do Office 2010, você poderá obter uma versão de avaliação. Visite Office.com para obter mais informações.

4. Há uma versão Macintosh do PowerPoint 2010?

A versão atual do PowerPoint para Mac é o PowerPoint 2008. O PowerPoint 2008 é extremamente compatível com o PowerPoint 2010 e permite o fácil compartilhamento de apresentações com outras pessoas que trabalhem na plataforma Mac. A equipe do Office para Mac terá uma nova versão, o Office para Mac 2011, disponibilizada no final de 2010. O Office para Mac 2011 fornecerá uma compatibilidade ainda maior com o Office 2010. Para obter informações sobre o PowerPoint 2008 para Mac e as novidades sobre a futura versão, visite o site Mactopia.

5. Há incidência de custos para usar o PowerPoint Web App?

Os Office Web Apps são disponibilizados de duas maneiras:

- Empresas com contratos de licenciamento por volume do Office 2010 têm acesso para instalar os Office Web Apps no SharePoint 2010 da organização.
- Indivíduos podem acessar os Office Web Apps no Windows Live, usando um Windows Live ID gratuito.

Perguntas sobre recursos específicos do PowerPoint 2010

1. O que é coautoria no PowerPoint 2010 e quais são as vantagens de usá-la?

A coautoria é um novo desenvolvimento muito interessante no PowerPoint 2010, que permite a edição simultânea do mesmo documento por pessoas trabalhando em locais diferentes. Assim, você não precisa mais esperar que uma pessoa termine de escrever ou editar uma parte do documento para que você possa trabalhar nele. Além disso, é possível

exibir a disponibilidade de outras pessoas que estejam, no momento, editando o documento com você e iniciar instantaneamente uma conversa sem sair do PowerPoint.

2. Quais aplicativos do Office 2010 habilitam a coautoria?

O Office 2010 habilita a coautoria no PowerPoint 2010, no Word 2010 e no OneNote 2010.²⁵ A coautoria também está habilitada no OneNote Web App e no Excel Web App.

3. Quais são os requisitos para usar a coautoria no PowerPoint 2010?

A coautoria exige o SharePoint Foundation 2010 para os negócios e um Windows Live ID gratuito para os consumidores.

4. Como o novo recurso de coautoria do PowerPoint 2010 evita conflitos de edição?

Os recursos de mesclagem da coautoria do PowerPoint 2010 foram projetados para minimizar os conflitos de edição. Entretanto, se ocorrer algum conflito, você verá um modo de exibição de mesclagem, no qual o PowerPoint 2010 identificará o conflito e lhe permitirá escolher a maneira preferida de resolvê-lo.

5. Como as pessoas veem e ouvem minha apresentação quando uso o novo recurso Transmitir Apresentação de Slides?

Ao transmitir sua apresentação de slides, você envia um link do local onde as pessoas podem visualizar a apresentação de slides online. O objetivo da transmissão de apresentação de slides é atender à sua necessidade de mostrar sua apresentação ao vivo para pessoas que estão em outros lugares. Dessa forma, os participantes ouvem a apresentação à medida que você a executa, usando um telefone ou outra mídia de áudio fornecida por você.

6. As versões recuperadas de rascunho de apresentação são armazenadas no meu computador?

Versão não salvas recuperadas são armazenadas no seu computador por quatro dias e, então, automaticamente excluídas. Também é possível fazer a exclusão manual de versões recuperadas, quando necessário; por exemplo, ao trabalhar em um computador público.

²⁵ A coautoria para Word 2010, PowerPoint 2010 e OneNote 2010 via Windows Live será disponibilizada no segundo semestre de 2010.

7. Quais formatos de áudio e vídeo têm suporte no PowerPoint 2010?

Insira um conjunto principal de formatos de áudio e vídeo; por exemplo, WMV, WMA e MP3. Os formatos principais compatíveis e integrados variam conforme o sistema operacional. O PowerPoint 2010 também aceita formatos adicionais, como DivX, MOV e H. 264 quando você instala codecs DirectShow disponibilizados por terceiros (pode haver incidência de taxas).

8. O que acontece ao arquivo de vídeo original quando eu insiro um vídeo dos meus arquivos?

O arquivo de vídeo original não é afetado quando você insere um vídeo de seus arquivos no PowerPoint 2010. O PowerPoint, por padrão, insere uma cópia do arquivo de vídeo. Há também a opção de vincular o objeto de vídeo ao arquivo original, em vez de inseri-lo. Você pode formatar e editar o vídeo inserido dos seus arquivos sem afetar o original.

9. O que acontece ao vídeo ou áudio inserido na apresentação quando uso Compactar Mídia?

Quando você usa o recurso Compactar Mídia em uma apresentação do PowerPoint 2010, os objetos de vídeo ou áudio inseridos e selecionados são permanentemente compactados.

Requisitos/divulgação

Office Mobile 2010

- Office Mobile 2010 não está incluído nos aplicativos e pacotes do Office 2010, nem nos Office Web Apps.
- Office Mobile 2010 será liberado nos telefones Windows (Windows Mobile 6.5 ou superior) pela disponibilidade geral do Office 2010.

Office Web Apps

Os Office Web Apps são complementos do Microsoft Office e exigem o seguinte:

- **Para negócios e instituições:** exige o SharePoint Foundation 2010.
- **Para uso pessoal:** exige um Windows Live ID gratuito. O OneNote Web App e a edição via aplicativo da Web serão disponibilizados no Windows Live, no segundo semestre de 2010.
- Os navegadores compatíveis com o Office Web Apps incluem Internet Explorer 7 ou posterior para Windows, Safari 4 ou posterior para Mac, ou Firefox 3.5 ou superior para Windows, Mac ou Linux.
- As visualizações móveis compatíveis com Word, Excel e PowerPoint Web Apps no SharePoint 2010 incluem Internet Explorer no Windows Mobile 5 ou posterior, Safari 4 em iPhone 3G ou 3GS, BlackBerry 4.x e posterior, Nokia S60, NetFront 3.4, 3.5 e posterior, Opera Mobile 8.65 e posterior, e Openwave 6.2, 7.0 e posterior.

Coautoria

A coautoria para PowerPoint 2010 é a capacidade de editar simultaneamente a mesma apresentação do PowerPoint com outras pessoas em diferentes locais. Essa funcionalidade exige o seguinte:

- **Para negócios e instituições:** exige o SharePoint Foundation 2010.
- **Para uso pessoal:** exige um Windows Live ID gratuito. A coautoria para PowerPoint 2010 será disponibilizada no Windows Live, no Segundo semestre de 2010.

Comunicações dinâmicas

As comunicações dinâmicas do Office 2010 permitem que você exiba a disponibilidade de outros editores do documento e se comunique com os seus contatos sem sair do PowerPoint 2010. Esses recursos têm os seguintes requisitos:

- Mensagens instantâneas e informações de presença exigem um destes recursos: Office Communications Server 2007 R2 com Office Communicator 2007 R2; Windows Live Messenger ou outro aplicativo de mensagens instantâneas que seja compatível com o IMessenger.
- Chamadas de voz, bem como algumas opções de comunicação no modo de exibição Backstage, exigem o Office Communications Server 2007 R2 com Office Communicator 2007 R2 ou um aplicativo de mensagens instantâneas compatível com o IMessengerAdvanced.

Transmitir apresentação de slides

A transmissão de apresentação de slides permite transmitir ao vivo a sua apresentação do PowerPoint 2010 para uma audiência remota que possa exibi-la online, mesmo que os usuários não tenham o PowerPoint instalado em seus computadores. Esse recurso tem os seguintes requisitos:

- Exige o SharePoint Foundation 2010 para negócios ou um Windows Live™ ID gratuito para uso pessoal.
- Para difusão via SharePoint 2010, é preciso instalar o Office Web Apps.
- A difusão via Windows Live é um serviço gratuito, que permite até 50 participantes por difusão.

Links fornecidos neste guia de produto

Alguns links fornecidos neste guia só estarão disponíveis após a disponibilidade geral do Microsoft Office 2010.



Este documento é fornecido "no estado em que se encontra". As informações e exibições expressas neste documento, incluindo URLs e outras referências a sites da Internet, podem ser alteradas sem aviso prévio. Você assume o risco inerente à sua utilização.

Alguns exemplos apresentados aqui são fornecidos apenas para fins ilustrativos e são fictícios. Não há qualquer intenção de associação ou conexão real, nem assim deve ser inferido.

Este documento não oferece a você quaisquer direitos legais sobre propriedade intelectual referente a qualquer produto da Microsoft. Este documento pode ser copiado e usado para fins internos e de referência.

© 2010 Microsoft Corp. Todos os direitos reservados.