

JOGO DAS PROFISSÕES

ANEXO

Material :

Tabuleiro de jogo que se encontra dobrado na contracapa

3 Baralhos de Cartas e respectivas caixas: Cartas de Interesses – 24 cartas; Cartas de Competências – 24 cartas; Cartas de Profissões – 54 cartas.

1 dado e 8 pinos

Regras:

O jogo pode ser jogado por 2 ou mais jogadores.

Cada um dos 3 baralhos de cartas deve ser baralhado e colocado no tabuleiro de jogo, no espaço indicado, virado para baixo.

No tabuleiro de jogo existem 6 percursos com início na casa de partida, cada um de sua cor, correspondentes a uma área profissional. Em cada percurso existem diferentes tipos de casas correspondendo cada uma delas a uma tarefa que o jogador deverá realizar.

O jogo inicia-se quando todos os jogadores tiverem colocado o seu pino na casa de partida. Na primeira jogada, cada jogador pode avançar pelo percurso que quiser, mesmo que seja por um percurso já escolhido por outro jogador.

Até atingir a primeira vez a casa final, “Validar a Minha Escolha”, comum a todos os percursos, os movimentos das jogadas só podem ser feitos dentro do percurso escolhido inicialmente, do interior para o exterior dos círculos, salvo no caso de calhar numa casa de profissões e ter de mudar de percurso.

Ao longo do jogo, os jogadores vão acumulando cartas dos diferentes baralhos, à medida que vão passando pelas casas de Profissões, Interesses e Competências.

Ganha o jogador que atinja a casa final, “Validar a Minha Escolha”, primeiro e que possua um conjunto de cartas formado, no mínimo, por uma de cada tipo (Profissões, Interesses e Competências), desde que estas cartas sejam coerentes entre si. Caso o jogador tenha mais do que uma carta de cada tipo pode escolher apenas as que lhe interessam.

A coerência entre pelo menos uma carta de interesses, uma carta de competência e uma de profissões, referida no ponto anterior deve ser justificada pelo jogador ao atingir a casa final, cabendo ao grupo dos restantes jogadores aceitarem ou não como válida esta argumentação. O jogador tem, assim, que argumentar no sentido de convencer os parceiros que um determinado tipo de interesse e uma ou mais competências são ajustadas à profissão.

Caso o grupo de jogadores não aceite a argumentação referida anteriormente ou o próprio jogador que atinge a casa final considere não possuir as condições para concluir o jogo (por exemplo, embora tenha uma carta de cada tipo, entende não haver coerência entre elas), joga novamente.

Neste caso, como o jogador se encontra numa casa comum, já pode deslocar-se por qualquer percurso. Nas jogadas seguintes este jogador poderá deslocar-se em todos os sentidos e direcções que mais lhe convier, ou seja, poderá deslocar-se no percurso em que se encontra em qualquer direcção ou deslocar-se lateralmente para outros percursos/áreas, de forma a conseguir reunir as cartas que precisa para poder chegar à casa final em condições de validar a coerência das suas cartas.

Casas especiais:

Casas de “Profissões”

O jogador retira a carta que se encontra no cimo do baralho das profissões. Esta carta contém uma profissão com o respectivo descritivo. O jogador deve indicar a que área profissional (das 6 referenciadas no Tabuleiro de Jogo) a profissão mencionada na sua carta corresponde e justificar a sua resposta. Se a profissão correspondente à carta retirada pertencer a outra área profissional (percurso diferente daquele em que se encontra), o jogador deve deslocar o seu pino, através do percurso circular, para a casa equivalente do percurso da área profissional a que corresponde a profissão identificada e fazer o que indica essa nova casa. Cabe aos restantes jogadores avaliarem a validade da resposta dada, face à argumentação do jogador. Se a resposta não for considerada correcta, o jogador regressa à casa onde iniciou a jogada, recoloca a carta no final do baralho e fica uma vez sem jogar. Se a resposta for correcta, a carta retirada permanece na posse do jogador.

Casas de “Interesses”

O jogador retira a carta que se encontra no cimo do baralho dos interesses. Esta carta contém o descritivo de um tipo de interesses. Ao retirar a carta de interesses a tarefa do jogador é a de mimificar o interesse que lhe coube, para que os restantes jogadores possam adivinhar o tipo de interesse em causa. A carta de interesses retirada deve permanecer na posse do jogador até final do jogo.

Casas de “Competências”

O jogador retira a carta que se encontra no cimo do baralho das competências. Esta carta contém o descritivo de um tipo de competência que o jogador deve guardar até final do jogo. Ao calhar numa casa deste tipo o jogador pode jogar novamente.

Casas de “Troca!”

O jogador deverá trocar as cartas que acumulou até aí com um outro jogador à sua escolha, não podendo este recusar. Poderá trocar todas as cartas que possui pelo total das cartas de outro jogador ou, se assim o preferir, poderá trocar apenas as cartas de profissões ou de interesses.

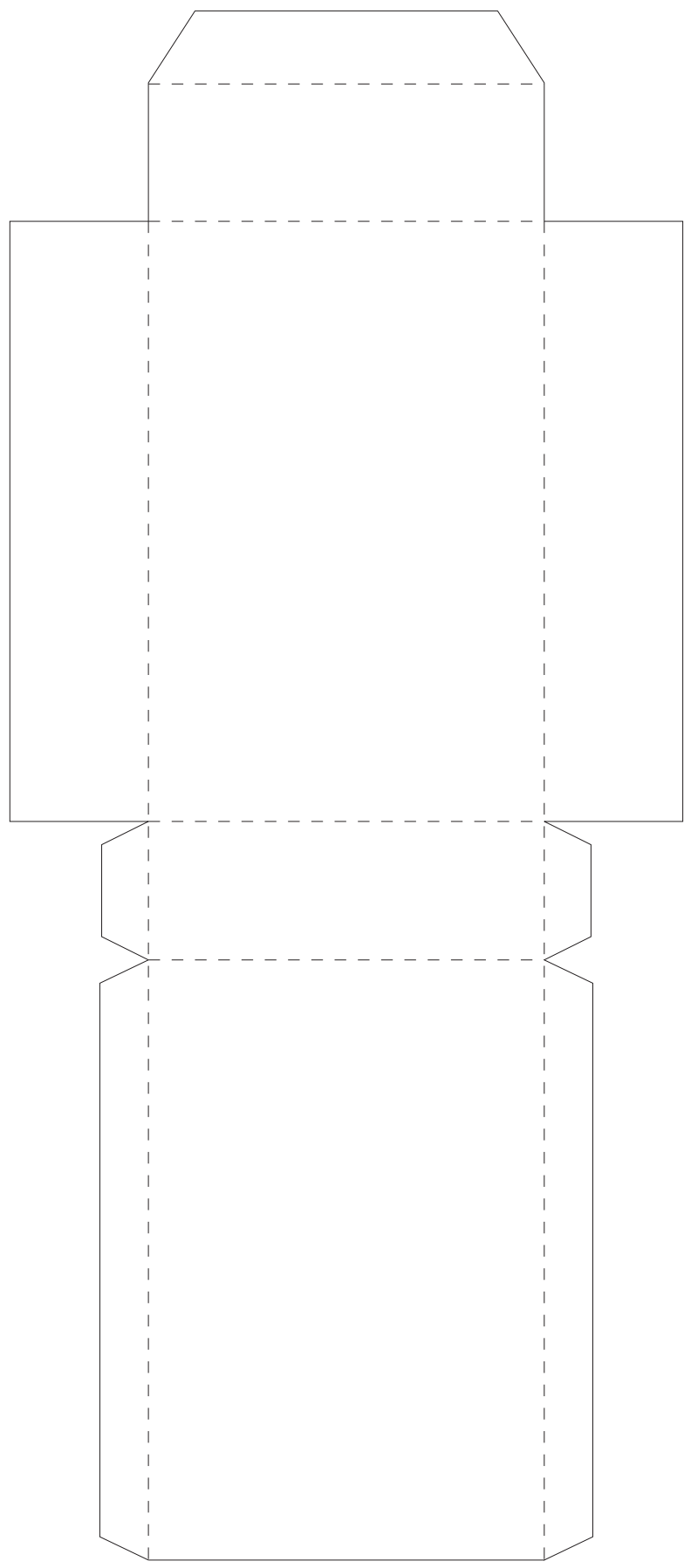
Casa “Validar a minha escolha”

É a casa comum a todos os percursos/áreas profissionais, correspondendo ao círculo maior do tabuleiro. Esta casa pode ser atingida mais do que uma vez pelo mesmo jogador durante o jogo. Pode, também, representar o final do jogo, caso o jogador que a atinja, consiga “validar a sua escolha profissional” perante os restantes jogadores. Esta casa só poderá representar o fim do jogo se o jogador, ao atingi-la, tiver, pelo menos, acumulado durante o percurso(s) 1 carta de cada tipo (Profissões, Interesses e Competências) e conseguir justificar, perante o grupo, que existe uma correlação válida entre estas.



Constrói as caixas para guardar as cartas. Recorta a figura. Dobra e cola pelo tracejado.





JOGO DAS PROFISSÕES

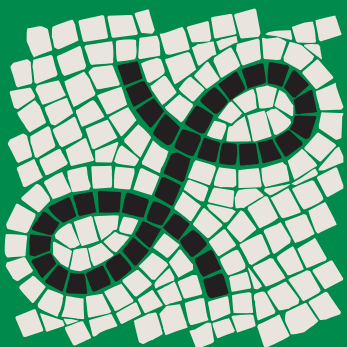
EUROSKILLS 2010
LISBOA CAPITAL DAS PROFISSOES

PROFISSIONÁRIO
GUIA DE EXPLORAÇÃO VOCACIONAL

INSTITUTO DO EMPREGO E FORMAÇÃO PROFISSIONAL

LISBOA 2010

COMPETÊNCIAS



INSTITUTO DO EMPREGO E FORMAÇÃO PROFISSIONAL

CONCEPÇÃO E ELABORAÇÃO:
Departamento de Emprego
Direcção de Serviços de Informação e Orientação Profissional
DIRECÇÃO EDITORIAL:
Gabinete de Comunicação



COMPETÊNCIAS

LISBOA 2010



INSTITUTO DO EMPREGO E FORMAÇÃO PROFISSIONAL

INSTITUTO DO EMPREGO E FORMAÇÃO PROFISSIONAL

CONCEPÇÃO E ELABORAÇÃO:

Departamento de Emprego

Direcção de Serviços de Informação e Orientação Profissional

DIRECÇÃO EDITORIAL:

Gabinete de Comunicação

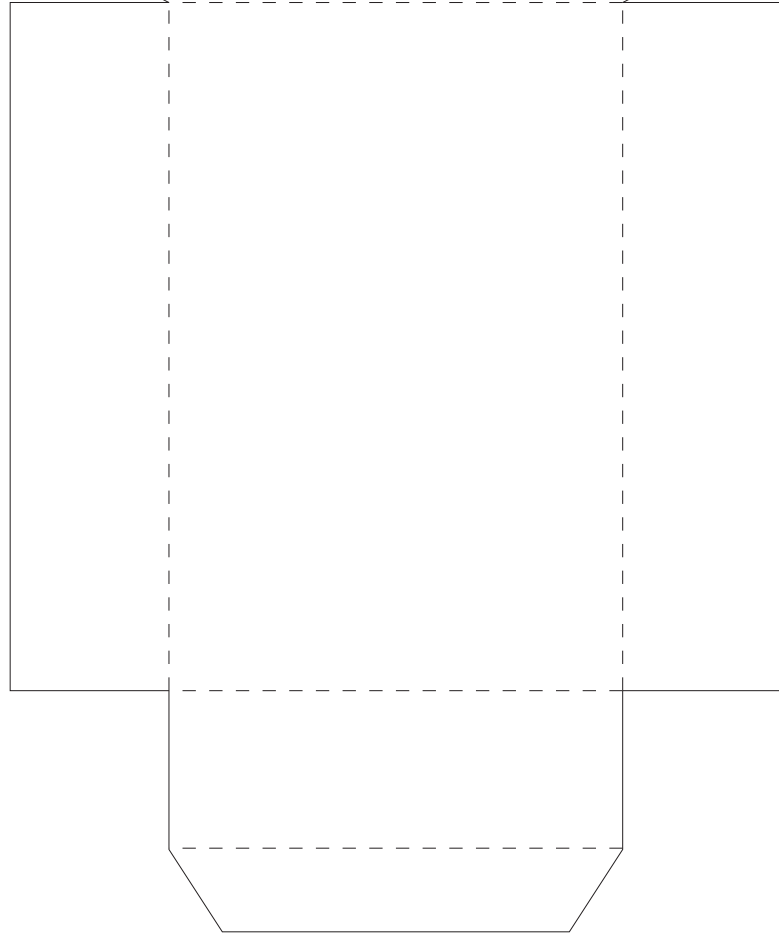
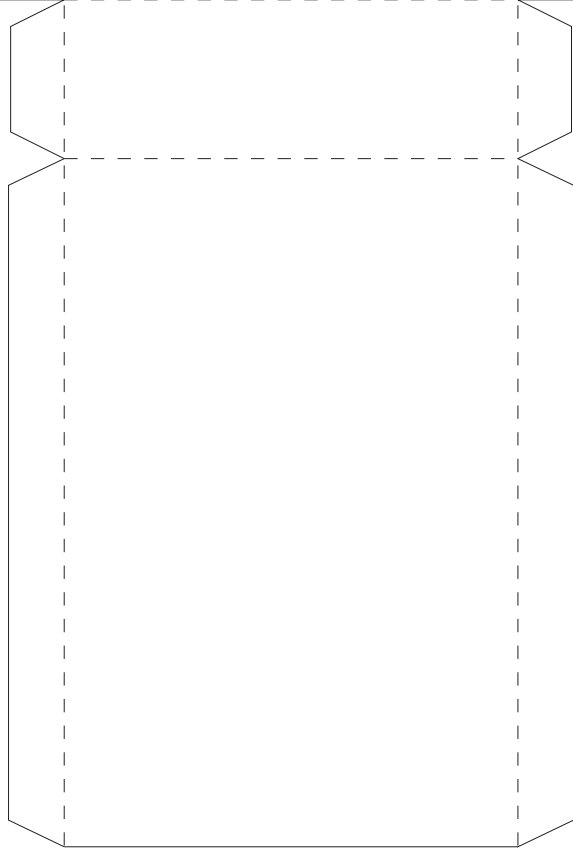
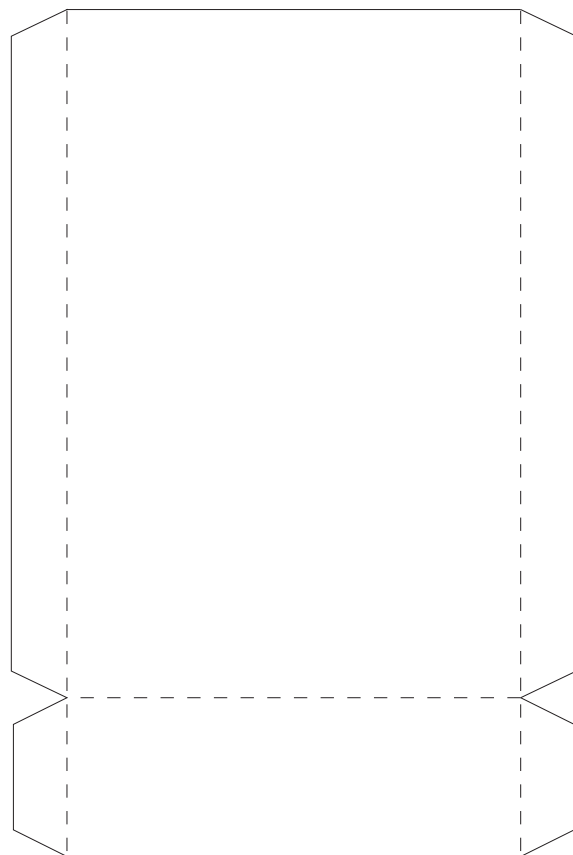
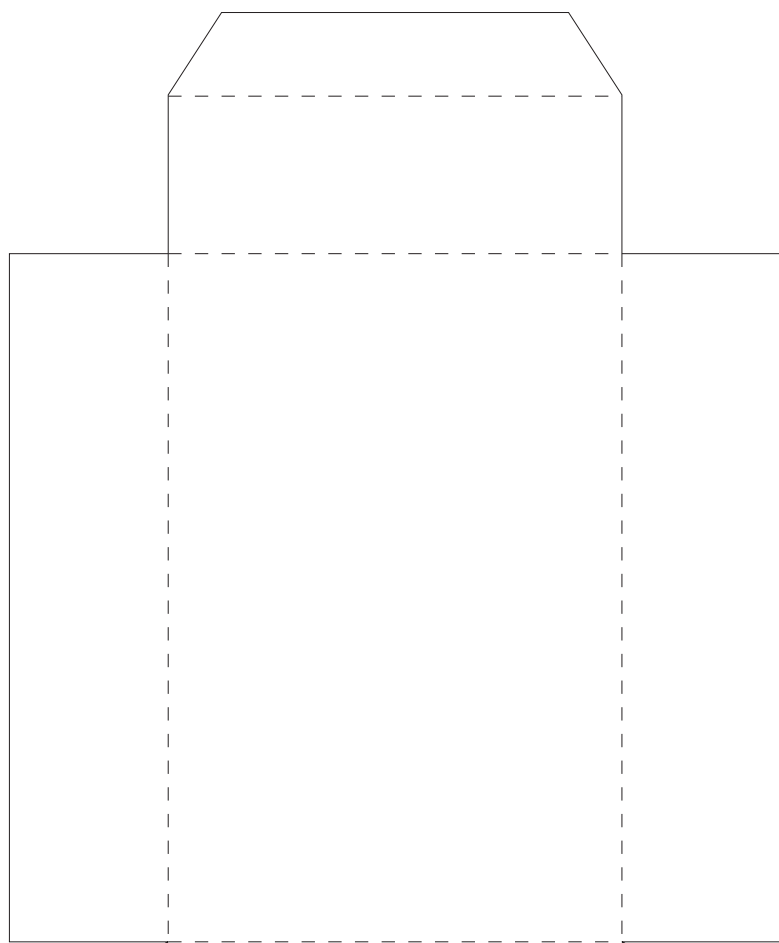
PROFISSIONÁRIO
GUIA DE EXPLORAÇÃO VOCACIONAL

EUROSKILLS 2010
LISBOA CAPITAL DAS PROFISSOES

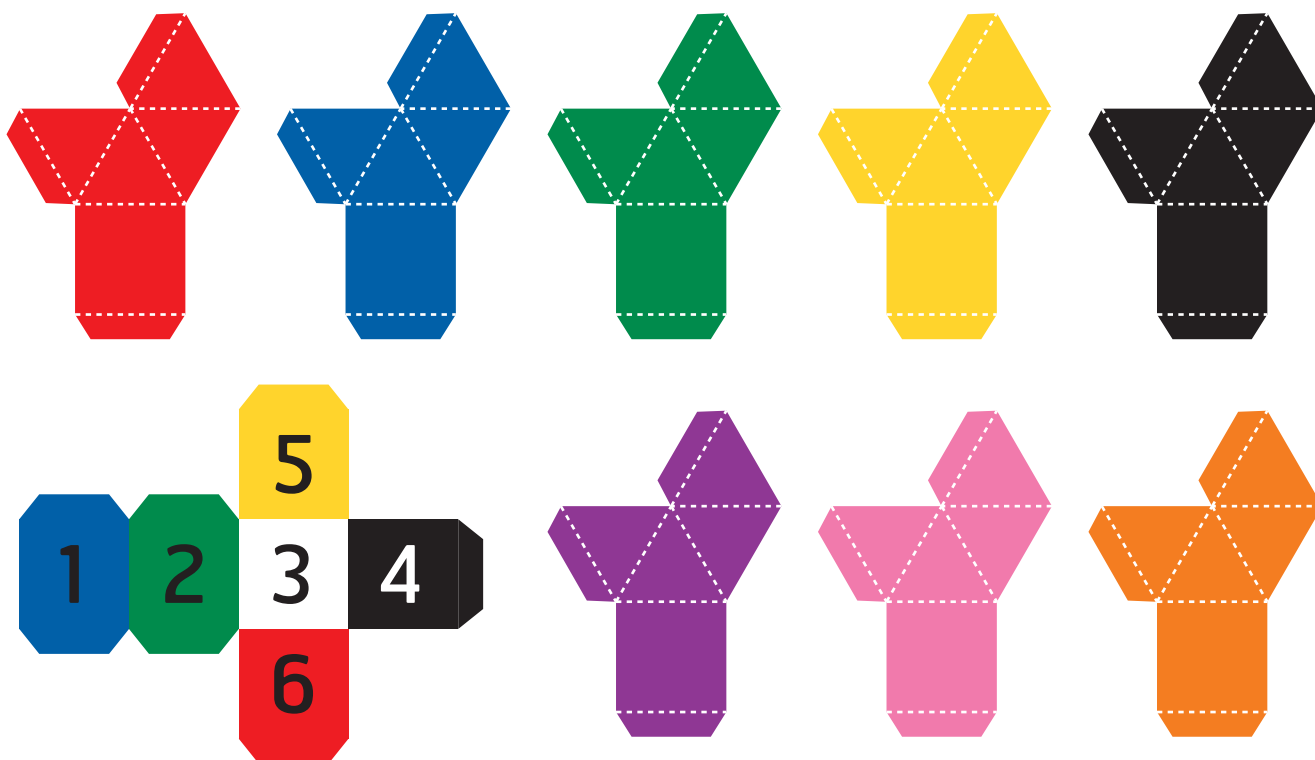
JOGO DAS
PROFISSÕES

Constrói as caixas para guardar as cartas. Recorta as figuras. Dobra e cola pelo tracejado.





Constrói o dado e os pinos do jogo, recortando as figuras. Dobra e cola pelo tracejado.



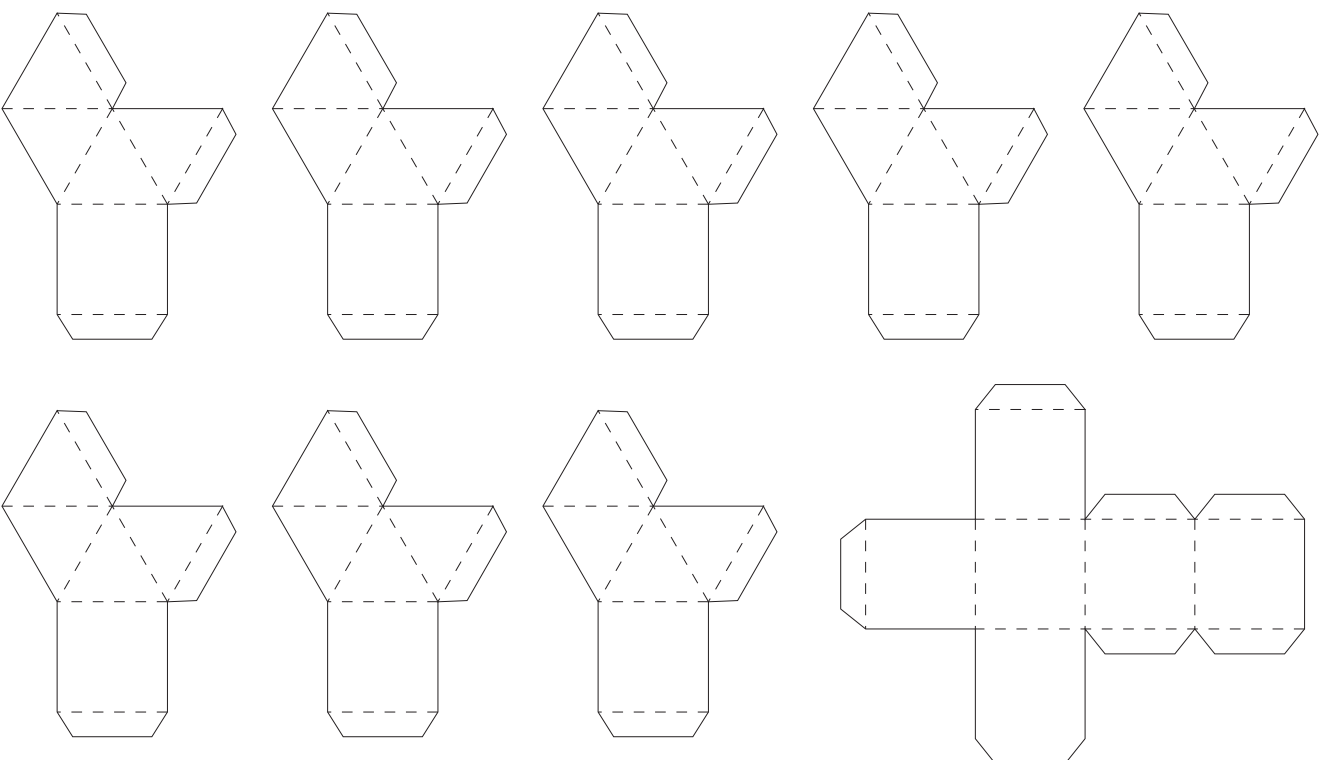


Interesses Realistas

Pessoas com elevados interesses deste tipo preferem, geralmente, lidar mais com objectos ou animais do que com pessoas, apreciando as actividades desenvolvidas ao ar livre. Gostam de trabalhar com diversos materiais, lidar com máquinas e ferramentas, produzir, ou reparar equipamentos ou máquinas. Sentem-se mais confortáveis na realização de actividades práticas nas quais possam ver resultados imediatos.

Interesses Empreendedores

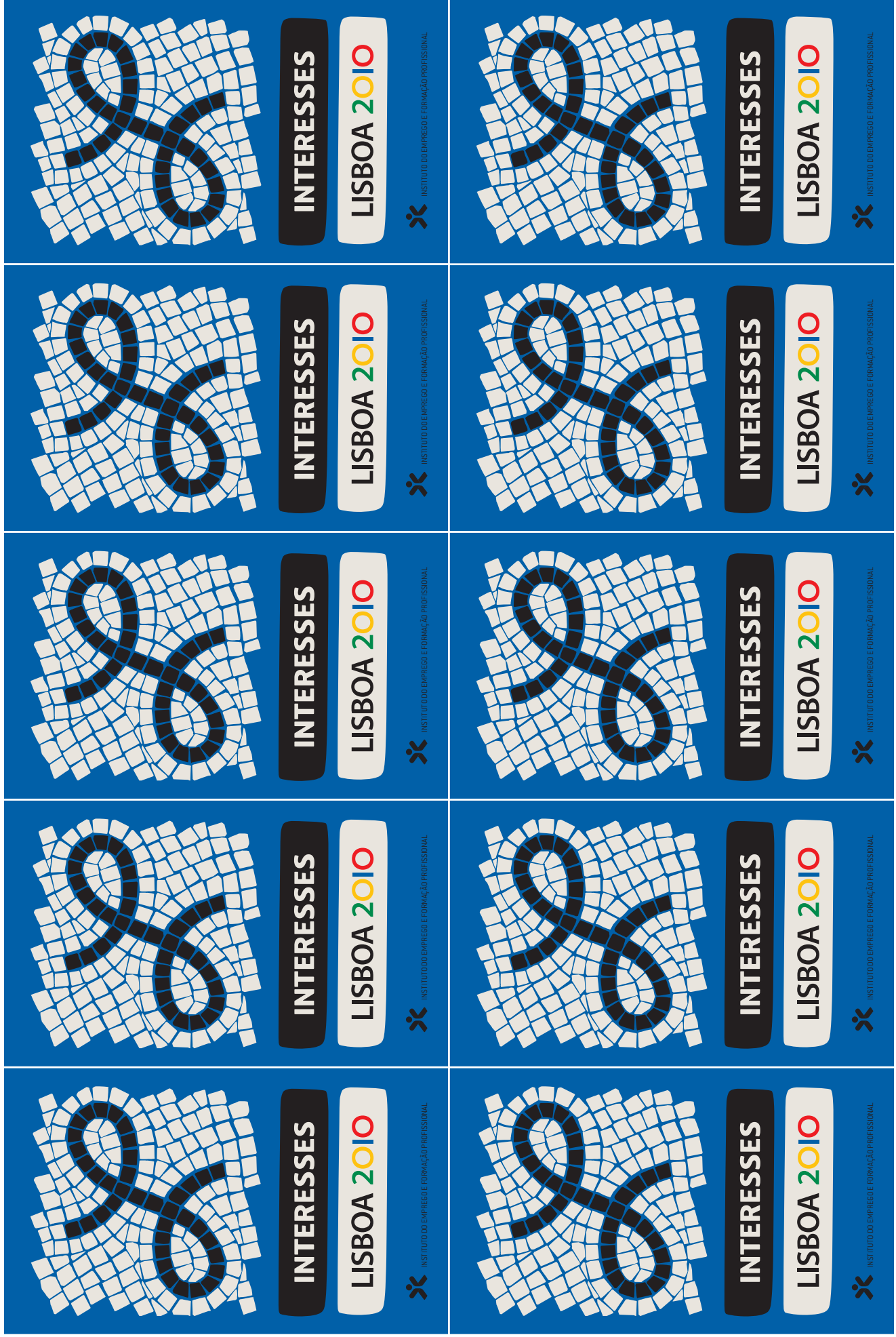
Pessoas que possuem este tipo de interesses elevados preferem, geralmente, actividades através das quais possam influenciar os outros, liderar uma equipa ou organizar, orientar e gerir projectos e eventos, orientando o seu comportamento para a prossecução dos objectivos estabelecidos. O espírito de liderança, a iniciativa, a criatividade e a capacidade de planeamento e organização são frequentemente, características deste tipo de pessoas.





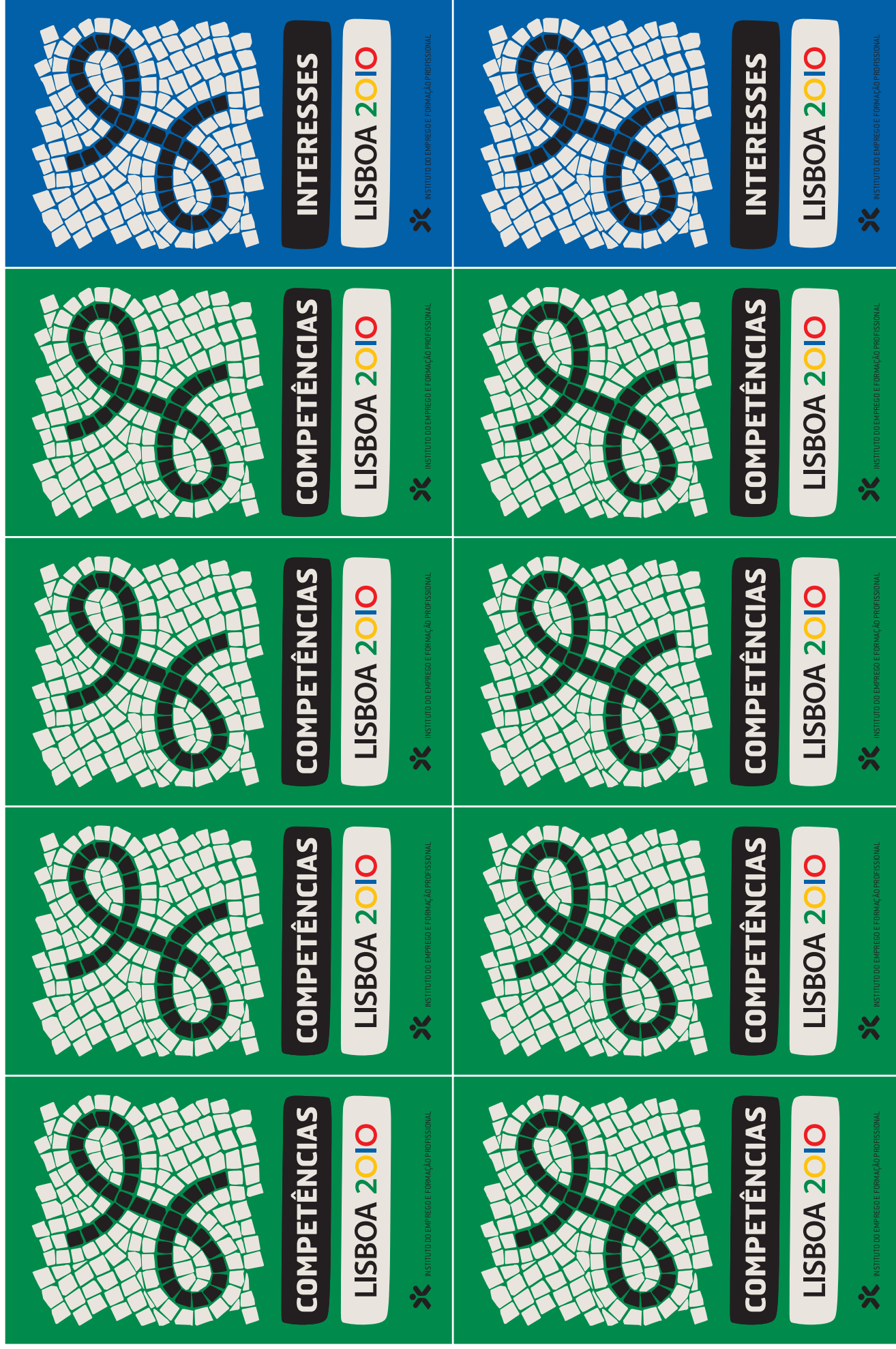


Interesses Convencionais		Interesses Intellectuais		Interesses Sociais		Interesses Artísticos		Interesses Realistas	
Pessoas com este tipo de interesses elevados preferem, tendencialmente, actividades de natureza administrativa e burocrática e que exigem a observação rigorosa e sistemática de dados, como por exemplo, fazer e ordenar registos, organizar dados, arquivar, memorizar, consultar ou fazer processamento de dados/informação. São pessoas persistentes e metódicas, geralmente, pouco dadas a improvisações, guiando a sua actuação pela segurança e pelas normas.		Pessoas que possuem este tipo de interesses elevados apreciam, geralmente, actividades ou tarefas que envolvam a exploração, a observação sistemática, a reflexão e análise cuidadosa de questões ou problemas e a sua solução e domínio. Normalmente, são pessoas que gostam de aprofundar o conhecimento e de investigar fenómenos de diferentes naturezas, possuindo uma natural curiosidade, espírito crítico e criatividade.		Pessoas que possuem este tipo de interesses elevados preferem, geralmente, actividades que envolvam o contacto com os outros, nomeadamente as relacionadas com a comunicação, o ensino, a formação e os cuidados ou tratamento de pessoas. Os seus gostos situam-se na área das relações interpessoais, sendo pessoas, tendencialmente, extrovertidas.		Pessoas que possuem estes interesses elevados dão preferência a actividades livres, pouco sujeitas a regras, em que possam produzir objectos criativos a partir de diversos materiais, representar, criar algo de artístico ou orientar outros pessoas em produções artísticas. Apreciam actividades que permitam a expressão dos seus sentimentos, emoções, intuições e imaginação, projectando-a na criação artística. Com elevado sentido estético, geralmente, valorizam pouco a conformidade com os padrões e normas estabelecidos.		Pessoas com elevados interesses deste tipo preferem, geralmente, lidar mais com objectos ou animais do que com pessoas, apreciando as actividades desenvolvidas ao ar livre. Gostam de trabalhar com diversos materiais, lidar com máquinas e ferramentas, produzir, ou reparar equipamentos ou máquinas. Sentem -se mais confortáveis na realização de actividades práticas nos quais possam ver resultados imediatos.	
Interesses Empreendedores		Interesses Convencionais		Interesses Intellectuais		Interesses Sociais		Interesses Artísticos	
Pessoas que possuem este tipo de interesses elevados preferem, geralmente, actividades através das quais possam influenciar os outros, liderar uma equipa ou organizar, orientar e gerir projectos e eventos, orientando o seu comportamento para prossecução dos objectivos estabelecidos. O espírito de liderança, a iniciativa, a criatividade e a capacidade de planeamento e organização são frequentemente, características deste tipo de pessoas.		Pessoas com este tipo de interesses elevados preferem, tendencialmente, actividades de natureza administrativa e burocrática e que exigem a observação rigorosa e sistemática de dados, como por exemplo, fazer e ordenar registos, organizar dados, arquivar, memorizar, consultar ou fazer processamento de dados/informação. São pessoas persistentes e metódicas, geralmente, pouco dadas a improvisações, guiando a sua actuação pela segurança e pelas normas.		Pessoas que possuem este tipo de interesses elevados apreciam, geralmente, actividades ou tarefas que envolvam a exploração, a observação sistemática, a reflexão e análise cuidadosa de questões ou problemas e a sua solução e domínio. Normalmente, são pessoas que gostam de aprofundar o conhecimento e de investigar fenómenos de diferentes naturezas, possuindo uma natural curiosidade, espírito crítico e criatividade.		Pessoas que possuem estes interesses elevados preferem, geralmente, actividades que envolvam o contacto com os outros, nomeadamente as relacionadas com a comunicação, o ensino, a formação e os cuidados ou tratamento de pessoas. Os seus gostos situam-se na área das relações interpessoais, sendo pessoas, tendencialmente, extrovertidas.		Pessoas que possuem estes interesses elevados dão preferência a actividades livres, pouco sujeitas a regras, em que possam produzir objectos criativos a partir de diversos materiais, representar, criar algo de artístico ou orientar outras pessoas em produções artísticas. Apreciam actividades que permitam a expressão dos seus sentimentos, emoções, intuições e imaginação, projectando-a na criação artística. Com elevado sentido estético, geralmente, valorizam pouco a conformidade com os padrões e normas estabelecidos.	





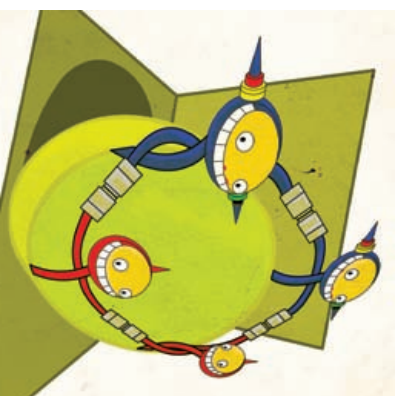
Interesses Realistas	Interesses Empreendedores	Interesses Convencionais	Interesses Intelectuais	Interesses Sociais
<p>Pessoas com elevados interesses deste tipo preferem, geralmente, lidar mais com objectos ou animais do que com pessoas, apreciando as actividades desenvolvidas ao ar livre. Gostam de trabalhar com diversos materiais, lidar com máquinas e ferramentas, produzir, ou reparar equipamentos ou máquinas. Sentem-se mais confortáveis na realização de actividades práticas nas quais possam ver resultados imediatos.</p>	<p>Pessoas que possuem este tipo de interesses elevados preferem, geralmente, actividades através das quais possam influenciar os outros, liderar uma equipa ou organizar, orientar e gerir projectos e eventos, orientando o seu comportamento para a prossecução dos objectivos estabelecidos. O espírito de liderança, a iniciativa, a criatividade e a capacidade de planeamento e organização são frequentemente, características deste tipo de pessoas.</p>	<p>Pessoas com este tipo de interesses elevados preferem, tendencialmente, actividades de natureza administrativa e burocrática e que exigem a observação rigorosa e sistemática de dados, como por exemplo, fazer e ordenar registos, organizar dados, arquivar, memorizar, consultar ou fazer processamento de dados/informação. São pessoas persistentes e metódicas, geralmente, pouco dadas a improvisações, guiando a sua actuação pela segurança e pelas normas.</p>	<p>Pessoas que possuem este tipo de interesses elevados apreciam, geralmente, actividades ou tarefas que envolvam a exploração, a observação sistemática, a reflexão e análise cuidadosa de questões ou problemas e a sua solução e domínio. Normalmente, são pessoas que gostam de aprofundar o conhecimento e de investigar fenómenos de diferentes naturezas, possuindo uma natural curiosidade, espírito crítico e criatividade.</p>	<p>Pessoas que possuem este tipo de interesses elevados preferem, geralmente, actividades que envolvam o contacto com os outros, nomeadamente as relacionadas com a comunicação, o ensino, a formação e os cuidados ou tratamento de pessoas. Os seus gostos situam-se na área das relações interpessoais, sendo pessoas, tendencialmente, extrovertidas.</p>
Interesses Artísticos	Interesses Realistas	Interesses Empreendedores	Interesses Convencionais	Interesses Intelectuais
<p>Pessoas que possuem estes interesses elevados dão preferência a actividades livres, pouco sujeitas a regras, em que possam produzir objectos criativos a partir de diversos materiais, representar, criar algo de artístico ou orientar outras pessoas em produções artísticas. Apreciam actividades que permitam a expressão dos seus sentimentos, emoções, intuições e imaginação, projectando-a na criação artística. Com elevado sentido estético, geralmente, valorizam pouco a conformidade com os padrões e normas estabelecidos.</p>	<p>Pessoas com elevados interesses deste tipo preferem, geralmente, lidar mais com objectos ou animais do que com pessoas, apreciando as actividades desenvolvidas ao ar livre. Gostam de trabalhar com diversos materiais, lidar com máquinas e ferramentas, produzir, ou reparar equipamentos ou máquinas. Sentem-se mais confortáveis na realização de actividades práticas nas quais possam ver resultados imediatos.</p>	<p>Pessoas que possuem este tipo de interesses elevados preferem, geralmente, actividades através das quais possam influenciar os outros, liderar uma equipa ou organizar, orientar e gerir projectos e eventos, orientando o seu comportamento para a prossecução dos objectivos estabelecidos. O espírito de liderança, a iniciativa, a criatividade e a capacidade de planeamento e organização são frequentemente, características deste tipo de pessoas.</p>	<p>Pessoas com este tipo de interesses elevados preferem, tendencialmente, actividades de natureza administrativa e burocrática e que exigem a observação rigorosa e sistemática de dados, como por exemplo, fazer e ordenar registos, organizar dados, arquivar, memorizar, consultar ou fazer processamento de dados/informação. São pessoas persistentes e metódicas, geralmente, pouco dadas a improvisações, guiando a sua actuação pela segurança e pelas normas.</p>	<p>Pessoas que possuem este tipo de interesses elevados apreciam, geralmente, actividades ou tarefas que envolvam a exploração, a observação sistemática, a reflexão e análise cuidadosa de questões ou problemas e a sua solução e domínio. Normalmente, são pessoas que gostam de aprofundar o conhecimento e de investigar fenómenos de diferentes naturezas, possuindo uma natural curiosidade, espírito crítico e criatividade.</p>





Interesses Sociais

Pessoas que possuem este tipo de interesses elevados preferem, geralmente, actividades que envolvam o contacto com os outros, nomeadamente as relacionadas com a comunicação, o ensino, a formação e os cuidados ou tratamento de pessoas. Os seus gostos situam-se na área das relações interpessoais, sendo pessoas, tendencialmente, extrovertidas.



Trabalho em equipa



Liderança



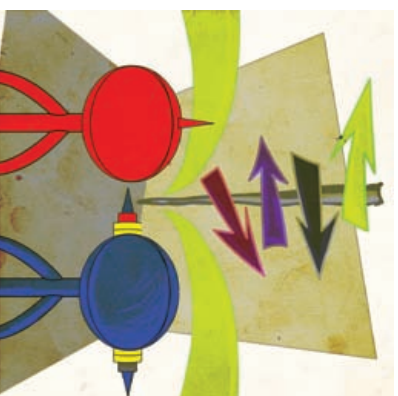
Expressão escrita e oral



Comunicar em público

Interesses Artísticos

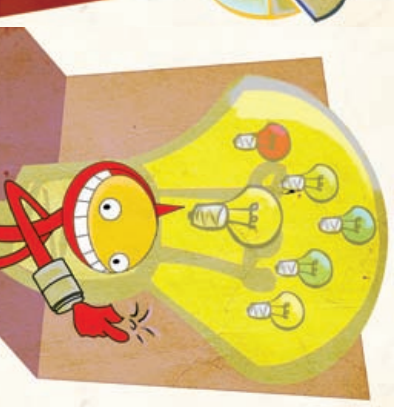
Pessoas que possuem estes interesses elevados dão preferência a actividades livres, pouco sujeitas a regras, em que possam produzir objectos criativos a partir de diversos materiais, representar, criar algo de artístico ou orientar outras pessoas em produções artísticas. Apreciam actividades que permitem a expressão dos seus sentimentos, emoções, intuições e imaginação, projectando-a na criação artística. Com elevado sentido estético, geralmente, valorizam pouco a conformidade com os padrões e normas estabelecidos.



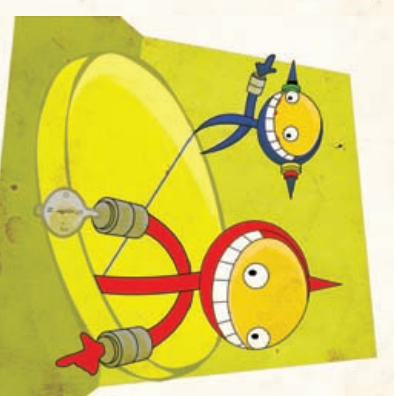
Tomada de decisão



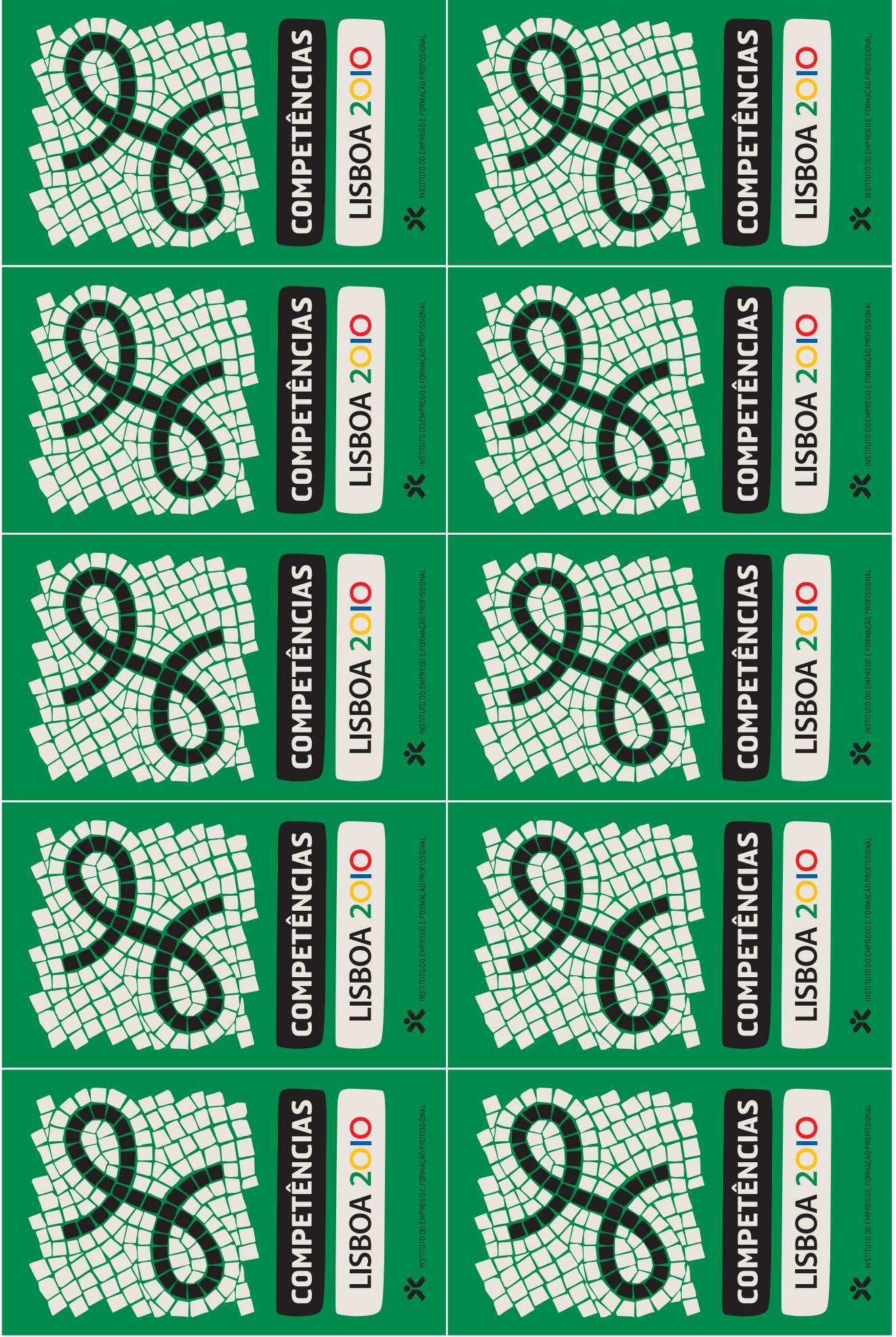
Planeamento e organização

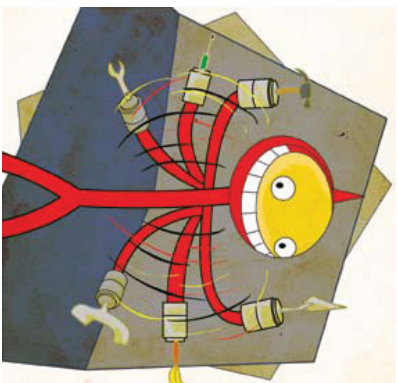


Criatividade



Autonomia





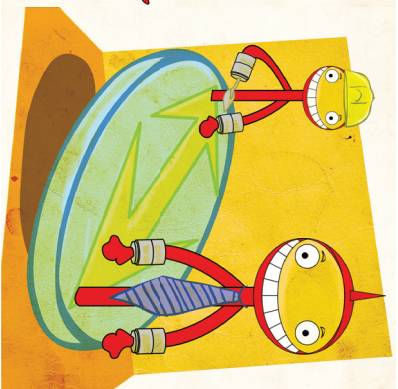
Dinamismo



Extroversão



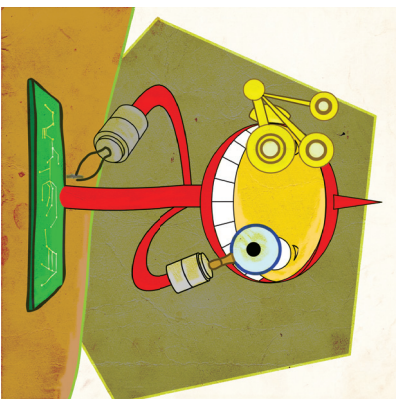
Persuasão



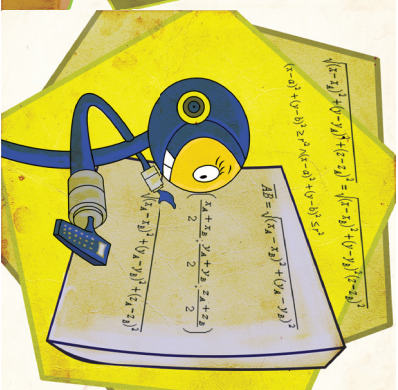
Adaptação à mudança



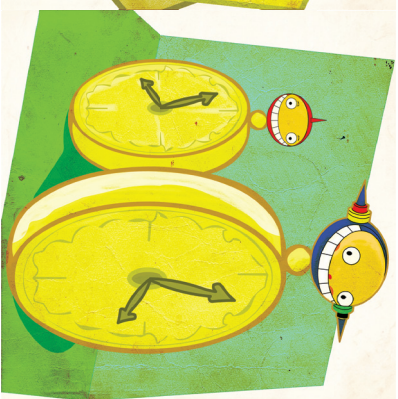
Leitura e interpretação de informação escrita



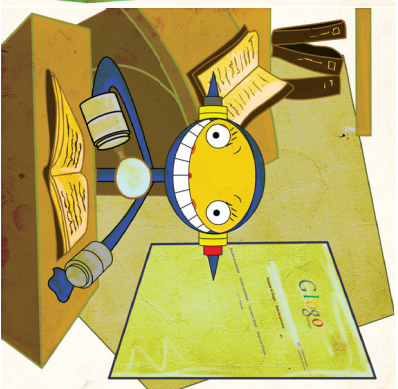
Rigor e precisão



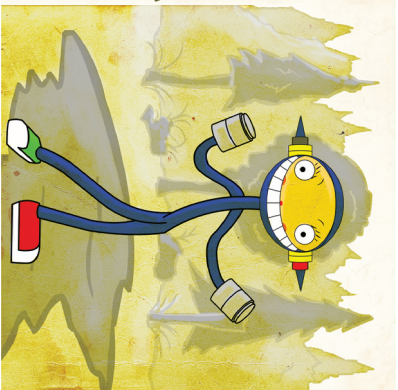
Resolução de problemas



Gestão do tempo



Pesquisa de informação




Resistência à monotonia





PROFISSÕES

LISBOA 2010



INSTITUTO DO EMPREGO E FORMAÇÃO PROFISSIONAL

INSTITUTO DO EMPREGO E FORMAÇÃO PROFISSIONAL



COMPETÊNCIAS

LISBOA 2010



INSTITUTO DO EMPREGO E FORMAÇÃO PROFISSIONAL

INSTITUTO DO EMPREGO E FORMAÇÃO PROFISSIONAL



COMPETÊNCIAS

LISBOA 2010



INSTITUTO DO EMPREGO E FORMAÇÃO PROFISSIONAL

INSTITUTO DO EMPREGO E FORMAÇÃO PROFISSIONAL



COMPETÊNCIAS

LISBOA 2010



INSTITUTO DO EMPREGO E FORMAÇÃO PROFISSIONAL

INSTITUTO DO EMPREGO E FORMAÇÃO PROFISSIONAL



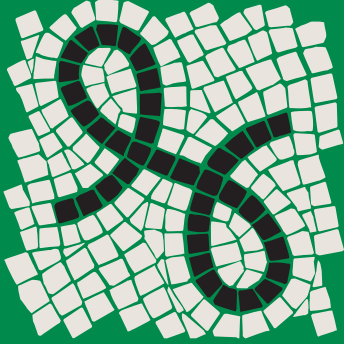
PROFISSÕES

LISBOA 2010



INSTITUTO DO EMPREGO E FORMAÇÃO PROFISSIONAL

INSTITUTO DO EMPREGO E FORMAÇÃO PROFISSIONAL



COMPETÊNCIAS

LISBOA 2010



INSTITUTO DO EMPREGO E FORMAÇÃO PROFISSIONAL

INSTITUTO DO EMPREGO E FORMAÇÃO PROFISSIONAL



COMPETÊNCIAS

LISBOA 2010



INSTITUTO DO EMPREGO E FORMAÇÃO PROFISSIONAL

INSTITUTO DO EMPREGO E FORMAÇÃO PROFISSIONAL



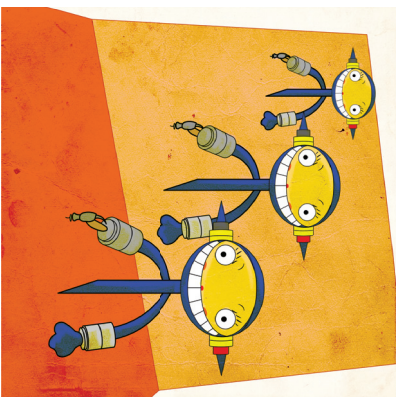
COMPETÊNCIAS

LISBOA 2010



INSTITUTO DO EMPREGO E FORMAÇÃO PROFISSIONAL

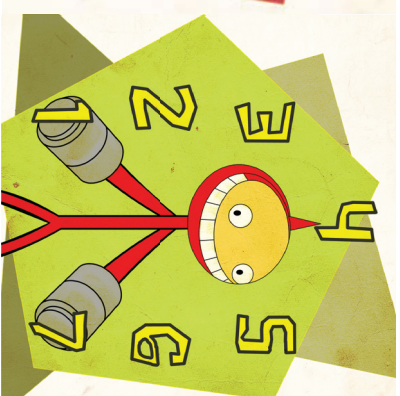
INSTITUTO DO EMPREGO E FORMAÇÃO PROFISSIONAL



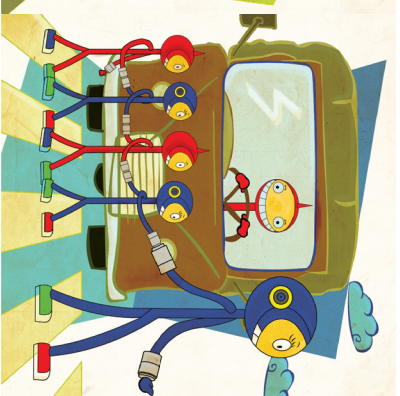
Persistência



Atenção e concentração

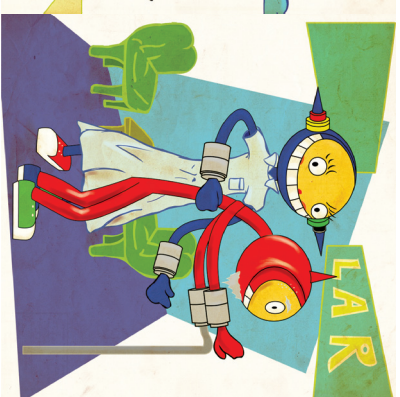


Utilização de números



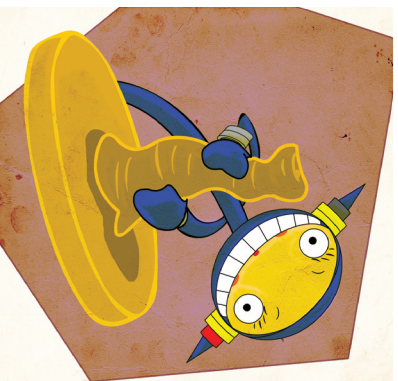
Acompanhante de Crianças

Vigia e orienta comportamentos e actividades das crianças, refeições e horas de repouso, no domicílio ou em estabelecimentos de actividades de tempos livres, favorecendo o seu desenvolvimento e acudindo a sua segurança e bem-estar.



Agente em Geriatria

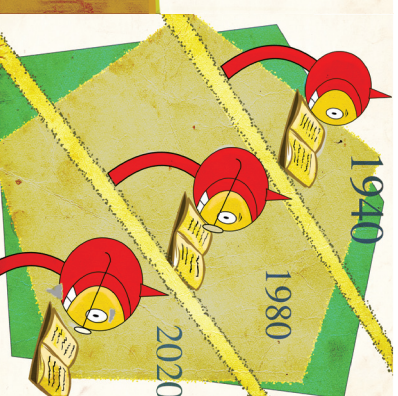
Presta apoio a idosos, zelando pelo seu bem-estar físico, psicológico e social, através da prestação de cuidados básicos de higiene, alimentação, conforto e saúde, bem como da realização de actividades de animação e de ocupação de tempos livres.



Destreza manual



Tecnologias de informação e comunicação

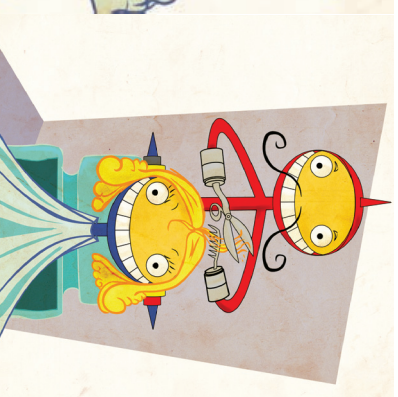


Aprendizagem ao longo da vida



Assistente Familiar e de Apoio à Comunidade

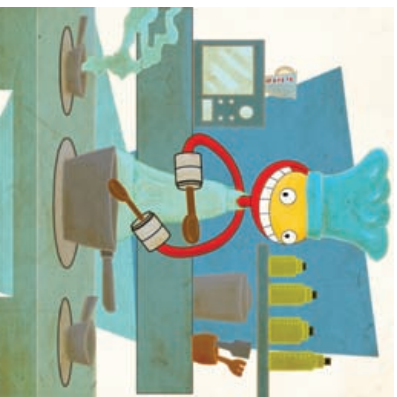
Presta apoio directo a pessoas no domicílio, em situação de internamento ou de semi-internamento, através da prestação de cuidados básicos de higiene, alimentação, conforto e de saúde.



Cabeleireiro

Efectua o tratamento e embelezamento dos cabelos e barba, realizando cortes e penteados, colorações permanentes e aplicação de extensões e postigos, e aconselha os clientes quanto aos cuidados a ter e aos produtos capilares a utilizar.





Cozinheiro

Prepara e confectiona refeições e sobremesas, de acordo com receitas ou com a sua criatividade tendo em conta valores nutricionais e dietéticos, emprega os alimentos e efectua a sua quantificação e decoração.



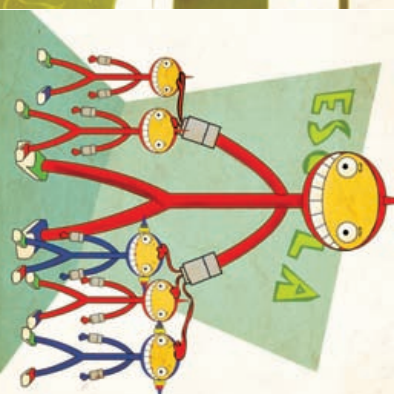
Empregado de Andares

Executa o serviço de limpeza, arrumação e decoração dos quartos, andares e zonas comuns da unidade hoteleira, efectua o serviço de lavandaria e roupa e presta apoio aos clientes no tratamento de roupas pessoais, entrega de produtos de higiene, de comidas e bebidas.



Empregado Mesa/Bar

Executa e prepara o serviço de mesa e bar, o arranjo e decoração da sala e mesas, aconselha na escolha dos pratos e bebidas, e confectiona e decora bebidas aperitivos e pequenas refeições que serve à mesa e/ou ao balcão, tendo em conta o serviço a realizar.



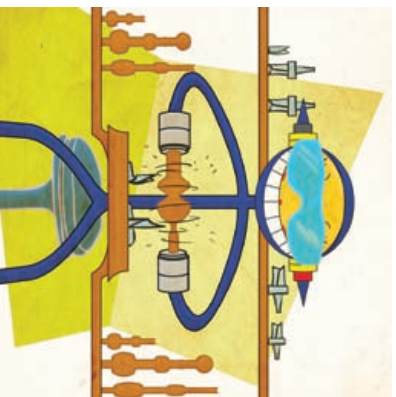
Técnico de Acção Educativa

Vigia e acompanha crianças, durante as suas actividades, quotidianos e de tempos livres realizadas nas salas de aulas, espaços de recreio e de repouso, promovendo o seu desenvolvimento e garantindo a sua segurança e bem-estar.



Técnico de Jardinagem e Espaços Verdes

Orienta, organiza e executa tarefas relativas à instalação e manutenção de jardins e espaços verdes, de acordo com o projecto paisagístico, tendo em conta os hábitos vegetativos das espécies e as condições edro-climáticas.



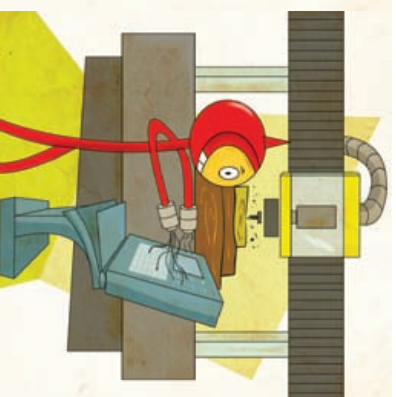
Operador de Máquinas-Ferramentas

Opera com fresadoras, tornos mecânicos, rectificadores e difusores, de comando manual ou computadorizado, executando peças para equipamentos mecânicos e efectuando a manutenção de ajustamento de conjuntos.



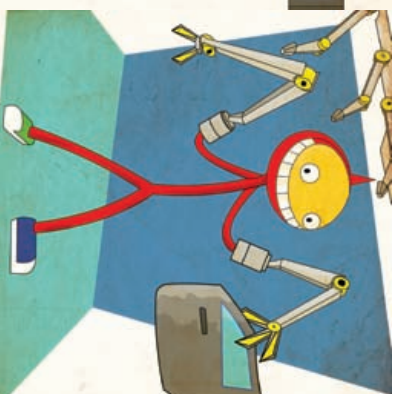
Soldador

Executa a soldadura de estruturas e tubagens metálicas por diversos processos regulando e operando máquinas de soldar, automáticas e manuais, depois de montar, pontear e preparar os elementos das peças e os bordos das juntas a soldar.



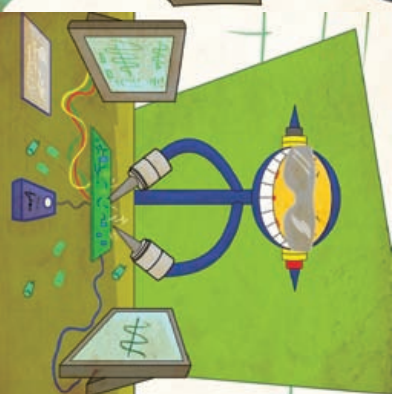
Técnico de CAD/CAM

Concebe e desenvolve produtos, executando desenhos a 3 dimensões de peças e ferramentas, e elabora o programa de maquinaria respectivo, com recurso a sistemas de desenho e de maquinaria, assistidos por computador (CAD/CAM), tendo em conta o fim a que se destinam e o processo de fabrico.



Téc. de Automação, Robótica e Controlo Industrial

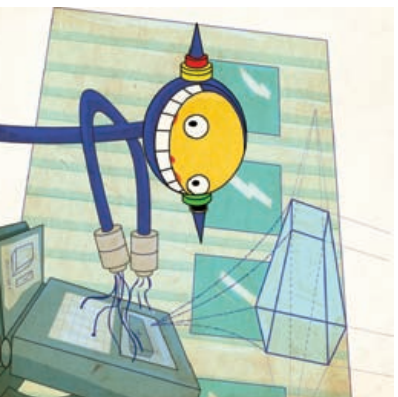
Concebe, instala e programa equipamentos e sistemas de automação, instrumentação, robótica e controlo industrial, e coordena as actividades de produção recorrendo a sistemas de fabrico assistido por computador, tendo em vista a optimização da quantidade e qualidade da produção.



Técnico de Electrónica

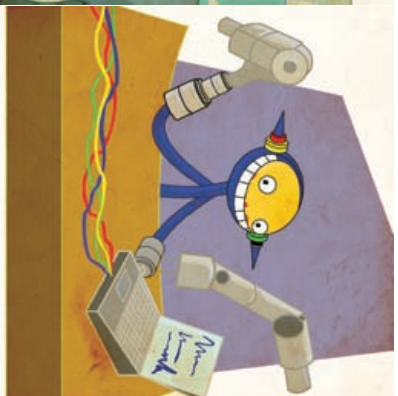
Efectua a instalação, manutenção e reparação de materiais e sistemas electrónicos pluritecnológicos, assegurando a optimização do seu funcionamento, e desenvolve protótipos de módulos electrónicos de pequena e média complexidade, testando e ajustando os seus componentes.





Programador CNC

Desenvolve a modelação bi e tridimensional dos peças metálicas a executar, tendo por base o projecto, desenhos e planos de execução, programa máquinas-ferramentas com Comando Numérico Computorizado (CNC) destinados a trabalhar peças metálicas à unidade ou em série.



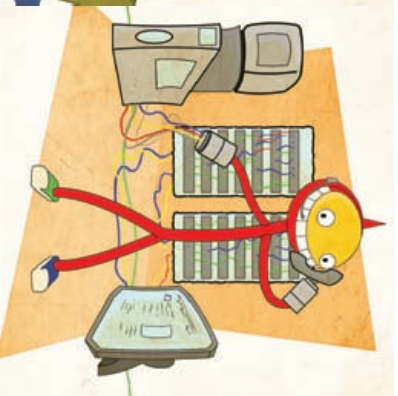
Técnico de Mecatrónica

Efectua a instalação, manutenção, reparação e adaptação, por meios informáticos, de equipamentos e sistemas diversos nos áreas de electricidade, electrónica, controlo automático, robótica e mecânica assegurando o optimização do seu funcionamento.



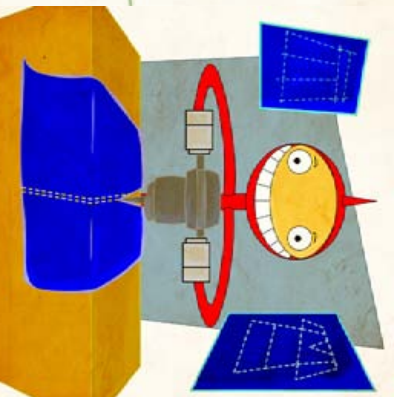
Técnico de Refrigeração e Climatização

Programa, organiza e coordena a execução da instalação e da manutenção de sistemas comerciais e industriais de refrigeração ou de sistemas domésticos, comerciais e industriais de climatização.



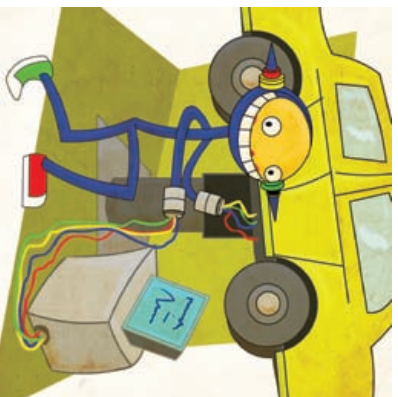
Téc. Especialista em Telecomunicações e Redes

Concebe, dimensiona, planeia, executa, gere e configura infraestruturas de sistemas que suportam as redes de telecomunicações de nova geração, com integração de serviços de voz, dados e vídeo.



Costureira/Modista

Confecciona peças de vestuário, cortando e montando os seus diferentes componentes, interpreta o desenho e elabora os respectivos moldes. Define e ajusta o plano de corte de modo a respeitar a direcção do fio e o padrão do tecido.



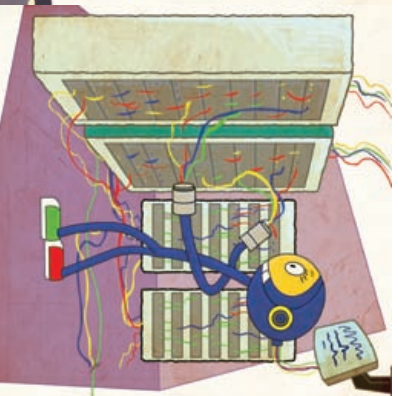
Técnico de Mecatrónica Automóvel

Realiza manutenção, diagnóstico de anomalias e reparação nos diversos sistemas mecânicos, eléctricos e electrónicos de automóveis ligeiros, de acordo com os parâmetros e especificações técnicas definidos pelos fabricantes e com os regulos de segurança e de protecção ambiental aplicáveis.



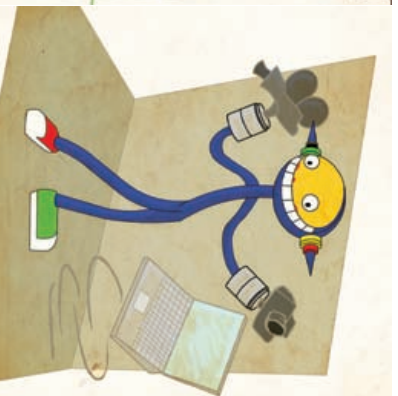
Web Designer

Concebe o projecto gráfico de páginas da Internet, procurando adoptar o seu aspecto visual às características e necessidades do cliente, de maneira a tornar as páginas atractivas e funcionais para os utilizadores.



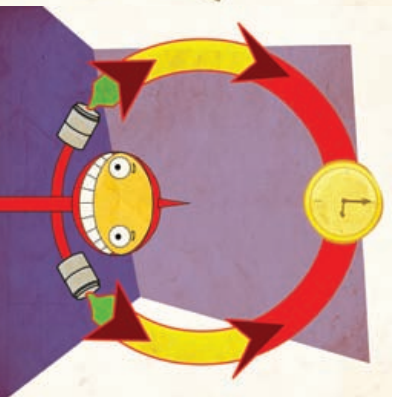
Téc. de Informática/Instalação e Gestão de Redes

Executa a instalação, manutenção e optimização de redes informáticas. Instala, configura e executa a manutenção de todo o equipamento de apoio à estrutura das redes, implementa níveis de segurança, instala e configura servidores web.



Técnico de Desenvolvimento de Produtos Multimédia

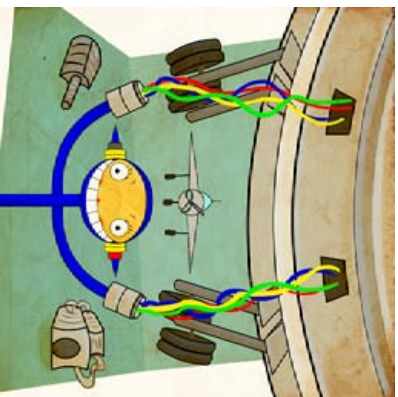
Concebe, planeia e desenvolve, de forma autónoma ou integrado numa equipa, soluções de informação e comunicação, recorrendo a ferramentas e tecnologias multimédia.



Técnico de Logística

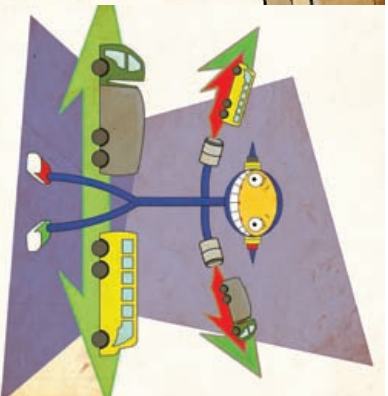
Assegura o funcionamento do sistema de abastecimento da unidade produtiva ou entreposto, contribuindo para a optimização dos fluxos de serviços, matérias-primas e produtos acabados, bem como dos fluxos de informação, tendo em vista a satisfação do cliente.





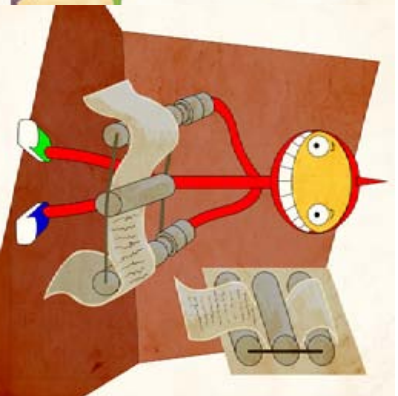
Técnico de Produção Aeronáutica

Prepara e executa os tarefas inerentes à montagem e reparação de estruturas de aeronaves de acordo com os padrões e especificações técnicas definidos.



Técnico de Transportes

Executa os tarefas inerentes à organização, planeamento, programação e controlo dos recursos humanos e materiais, necessários à regulação do serviço de transporte de passageiros de mercadorias, nacional e/ou internacional (rodoviário, ferroviário, marítimo e aéreo).



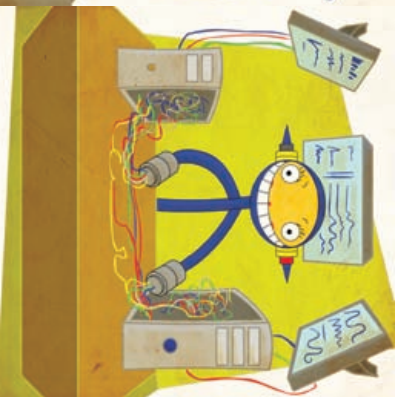
Técnico de Impressão Off-Set

Opera e regula uma máquina destinada a imprimir folhos ou bobines de papel, a partir de chapos metálicos.



Condutor de Veículos Pesados

Conduz veículos automóveis pesados, segundo percursos estabelecidos e efectua as manobras necessários à circulação, atendendo ao estado da via e do veículo, à circulação de outros veículos e peões e às regras e sinais de trânsito.



Téc. de Sistemas Informáticos

Efectua a instalação, a configuração e a manutenção de ferramentas, equipamentos e sistemas informáticos, suportados em diferentes plataformas e sistemas operativos, e procede à gestão e administração de base de dados e ao desenvolvimento de software, assegurando a optimização do seu funcionamento.



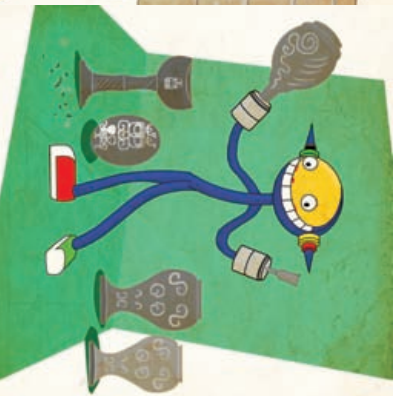
Mecânico de Motociclos

Realiza manutenção, o diagnóstico de anomalias e efectua reparações nos diversos sistemas mecânicos, eléctricos e electrónicos de motociclos de acordo com os padrões e especificações técnicas definidos pelos fabricantes.



Canteiro

Corta, talha, enforma e decora blocos ou lajes de pedras de diversos tipos (granito, mármore e outros pedras ornamentais) e efectua os acabamentos de acordo com o traçado, executando projectos artísticos de ornamentação, escultura e revestimento de edifícios.



Cinzelador

Concebe e executa trabalhos em relevo nos chapos de metal de acordo com a sua criatividade, o modelo a reproduzir ou o projecto artístico, traça os contornos da figura a executar e talha a peça, utilizando cinzéis e outros ferramentas manuais.



Designer de Calçado

Concebe e executa, manual ou informaticamente, novos modelos para a fabricação de calçado e de marroquinário realizando esboços, croquis ou desenhos, tendo em conta as tendências de mercado e da moda e os padrões de qualidade.



Designer Gráfico

Concebe e maquetiza projectos de comunicação, reunindo textos e imagens, para publicações ou peças publicitárias, executa electrónica e manualmente, objectos gráficos bi ou tridimensionais, de acordo com a mensagem a transmitir e o processo de impressão a utilizar.





Estilista

Cria e desenha novos produtos de vestuário e acessórios, concebendo os modelos, destinados à fabricação em série ou por medida e acompanhando o trabalho de produção, tendo em conta os padrões de qualidade e as tendências de mercado e da moda.



Designer Têxtil

Concebe e executa desenhos de novos padrões, estruturas e gamas de cores para produtos e coleções dos sectores da tecelagem, estamparia e malhas, tendo em conta a evolução dos materiais e produtos, a inovação dos processos de produção e as tendências da moda e do mercado.



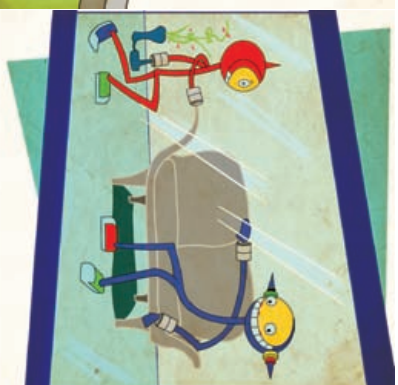
Florista

Efectua arranjos florais e adorno para diferentes cerimónias, dados festivos, decoração de espaços interiores e exteriores, utilizando flores e ramos verdejantes, secos e artificiais e procede ao seu guarnecimento para comercialização.



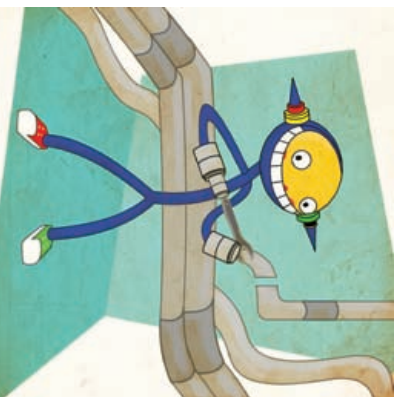
Joaalheiro

Fabrica, repara e decora peças ou componentes de peças de joalharia em metal precioso, destinados a adorno ou uso pessoal, preparando as ligas metálicas e executando engastes de pedras ornamentais em jóias, a partir de desenhos e modelos ou seguindo a sua imaginação.



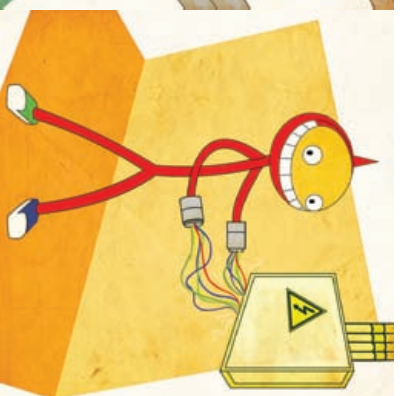
Vitrimista

Concebe, organiza e executa a exposição e decoração de montais, exposições e espaços de venda, com o objectivo de promover a imagem e potenciar os produtos e serviços, garantindo a máxima atractividade e a rentabilidade desse espaço.



Canalizador

Efectua a montagem, a conservação e a reparação de tubos, condutos e canalizações, aparelhos de distribuição e acessórios (válvulas, esquentadores, filtros, torneiros, termo-acumuladores, louças sanitárias, caldeiras murais e bombos hidropressoras) para a circulação de fluidos domésticos.



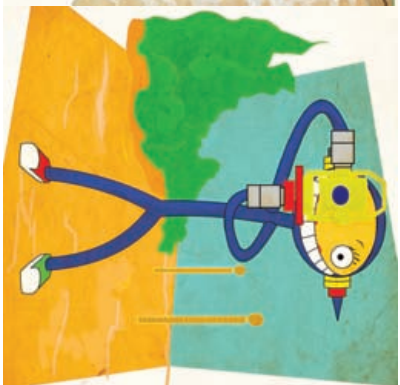
Electricista

Efectua e repara instalações eléctricas destinadas à iluminação, aquecimento, controlo e sinalização e à alimentação de máquinas, no interior e no exterior de construções, montando e ligando cabos eléctricos, equipamentos de medida e outros aparelhos eléctricos.



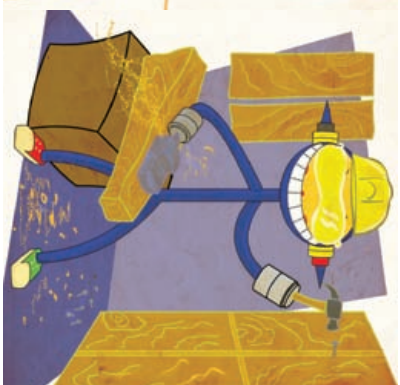
Estudador

Executa acabamentos revestindo, manual ou mecanicamente, superfícies com massa de esboço e de estuque, fabricando e montando elementos decorativos em gesso, bem como pré-fabricados, divisórias e tectos falsos, para ornamentar ou proteger as superfícies.



Topógrafo

Efectua representações gráficas da superfície terrestre, tendo em vista a elaboração de plantas, cortes e mapas que se destinam à preparação e orientação de trabalhos de construção civil e obras públicas, quer na fase de projecto, quer na fase de execução da obra.



Carpinteiro

Executa elementos construtivos em madeira e seus derivados, ornamento de peças, cortando, furando, desbastando e torneando a madeira e aplicando o tratamento e revestimento adequados, bem como ferragens e acessórios.





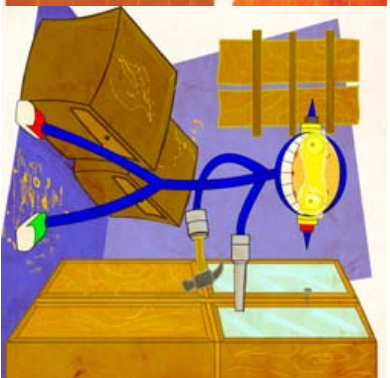
Ladrilhador/Azulejador

Aplica materiais pétreos e cerâmicos (ladrilhos, mosaicos, azulejos e similares) para revestir paredes e pavimentos, interiores ou exteriores, para os proteger ou decorar. Prepara os argamossos e colos para assentar as peças no superfície a revestir.



Medidor Orçamentista

Elabora planos de execução, geris e detalhados, da construção ou da instalação de equipamentos, efectuando medições e determinando os tipos, quantidades e o custo de materiais, de equipamentos e de mão-de-obra, necessários à execução da obra.



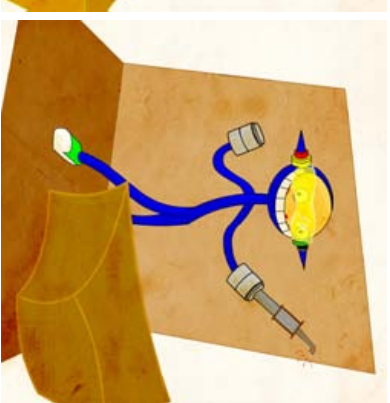
Marceneiro

Concebe, executa, monta e repara mobiliário e outros artigos de decoração em madeira, utilizando ferreamentos manuais e/ou máquinas-ferreamentos para cortar, aparar, furar, moldar e tornear os diferentes peças, com base na análise de desenhos, modelos e plantas.



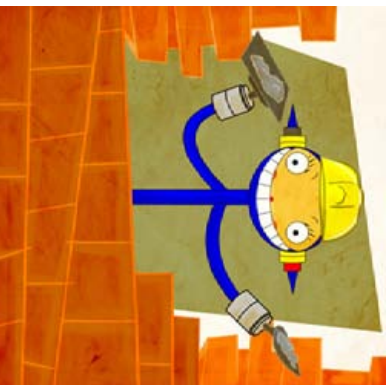
Repcionista de Hotel

Organiza, orienta e executa os serviços de recepção de uma unidade hoteleira. Atende os clientes, presta informações sobre o funcionamento do hotel e outros de interesse turístico, controla a ocupação dos quartos, gere o sistema de reservas e registos e factura os serviços prestados.



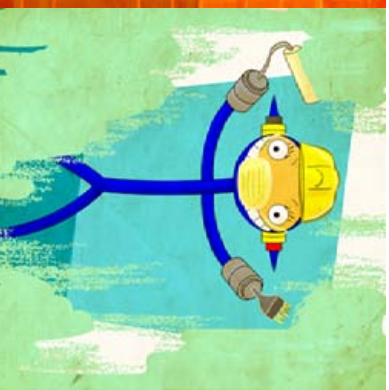
Funileiro

Fabrica, repara e instala produtos de chapa fina, utilizando materiais como folha-de-flandres, ferro galvanizado, zinco, alumínio e cobre, a partir de desenhos e especificações técnicas. Na construção civil fabrica produtos metálicos como telhados, clarabóias, tapumes e dilatores.



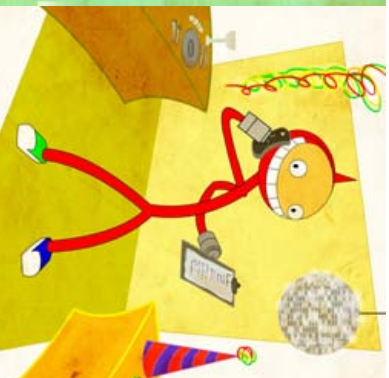
Pedreiro

Executa fundações, elementos construtivos em betão, alvenarias estruturais e de tapamento, coberturas e revestimentos em pavimento, paredes e tetos, bem como trabalhos de saneamento e de outras infra-estruturas.



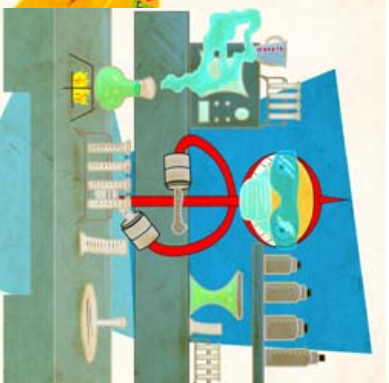
Pintor

Executa acabamentos, no interior ou no exterior de construções novas ou em renovação, bem como em modelos e superfícies metálicas, preparando e revestindo superfícies com tintas e vernizes e outros produtos, a fim de os proteger ou decorar.



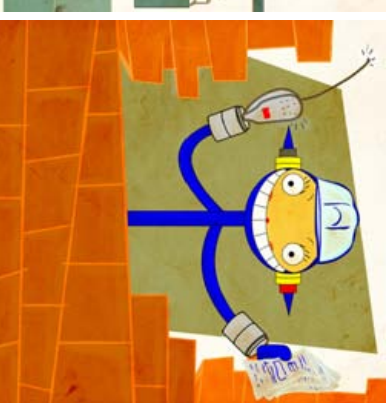
Técnico de Organização de Eventos

Concebe e organiza eventos de natureza diversa (negócios, informação, lazer, formação e outros), nacionais e internacionais, de acordo com as necessidades e objetivos dos clientes, coordenando equipos de trabalho, com vista à sua implementação.



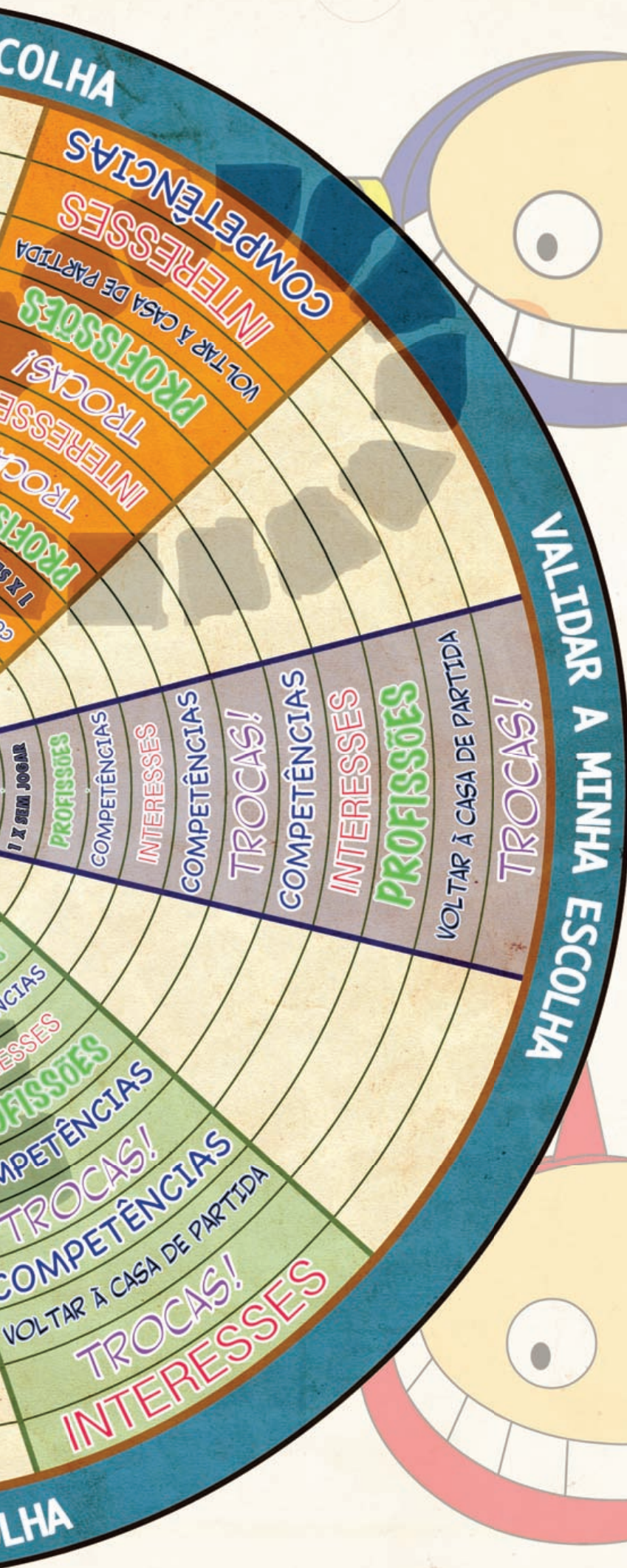
Técnico de Laboratório

Efectua o controlo de qualidade dos materiais, através de ensaios mecânicos, análises químicas clássicas, espectrometria e ensaios metalográficos, bem como da qualidade das condições de higiene e segurança industrial.



Técnico de Obra/Encarregado

Organiza e controla, do ponto de vista técnico e administrativo, em articulação com o Director de Obra, a execução de todos ou de parte dos trabalhos de construção ou de instalação de equipamentos, tendo em vista o melhor aproveitamento dos meios de produção.



* Embora os termos utilizados estejam no masculino referem-se tanto a homens como a mulheres.

Título

Profissinário - Guia de Exploração Vocacional

Autor/Editor

Instituto do Emprego e Formação Profissional, I.P

Concepção e Elaboração

Departamento de Emprego

Direcção de Serviços de Informação e Orientação Profissional

Direcção Editorial

Gabinete de Comunicação

Concepção Gráfica

Bego Claveria/WHO

Ilustração

www.who.pt

Data

Novembro 2010