

INTOXICAÇÕES



Enf. Frederico Brandão

INTOXICAÇÕES

- Quanto maior for o progresso técnico e científico, maior é as probabilidades de surgirem intoxicações.
- Presentemente a indústria inunda as nossas casas com variadíssimos produtos, tais como:
 - Medicamentos.
 - Cosméticos.
 - Combustíveis.
 - Bebidas alcoólicas.
 - Plantas.
 - Pesticidas.



INTOXICAÇÕES

- Assim devemos educar as nossas crianças a conhecê-los, a respeitá-los e a não usar indevidamente, porque 90% das intoxicações acidentais ocorrem em crianças.
- Por isso é urgente que saibamos actuar rapidamente perante uma situação destas, para evitar sequelas graves.



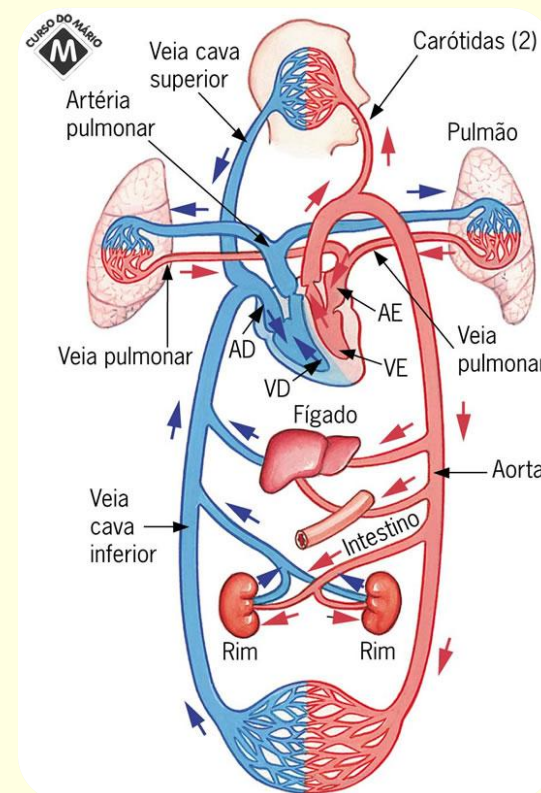
INTOXICAÇÕES

- Os tóxicos podem entrar em contacto com o organismo por diversas vias:
 - Digestiva
 - Respiratória
 - Cutânea
 - Ocular
 - Endovenosa
 - Rectal
 - Vaginal
 - Picada de animal



INTOXICAÇÕES

- O tóxico quando ingerido, inalado, injectado ou contacto ocular, tem várias formas de actuar:
- **Contacto Directo** → pode provocar lesões a nível da pele, olhos, mucosas da boca, estômago e intestino, podendo provocar queimaduras, necroses ou perfurações.
- **Absorção** → o produto em circulação, pode actuar num dos órgãos, resultando em vítima inconsciente, paralisando do órgão, etc.
- **Eliminação** → pode provocar lesões renais graves.



INTOXICAÇÕES

○ ***Exame ao Intoxicado:***

- O socorrista não se deve expor a qualquer tóxico, devendo - se proteger com:
- Luvas;
- Avental;
- Mascara.



INTOXICAÇÕES

- **Exame ao Intoxicado:**

- **Importante** - História detalhada da situação
- Qual o tóxico;
- A hora a que foi ingerido;
- Em que situação ocorreu;
- Verificar se há embalagens, seringas ou outro tipo de material;
- Cheiro típico;
- Restos de alimentos



INTOXICAÇÕES

- ***Exame ao Intoxicado:***

- Avaliação de sinais vitais
- Sinais e sintomas:
 - Presença de lesões a nível dos olhos, pele ou mucosas.
 - Hálito.
 - Vômito.
 - Convulsões.



INTOXICAÇÕES

- Após ter recolhido todos os dados possíveis e feito exame á vítima,
 - Deve contactar imediatamente o CIAV ou então o 112.



INTOXICAÇÕES

- No entanto existem **cuidados de emergência que deve ter sempre em mente:**

- **Via Digestiva:**

- Indução do vômito, só com indicação do CIAV ou do 112 (através da estimulação mecânica da úvula, usando os dedos ou uma espátula).

INTOXICAÇÕES



Via Digestiva

Sinais/Sintomas

Como actuar

Produtos Alimentares

- Arrepios e transpiração abundante,
- Dores abdominais,
- Náuseas e vômitos,
- Diarreia,
- Vertigens,
- Prostração,
- Síncope,
- Agitação
- Delírio.

- Interrogar a vítima no sentido de tentar perceber a origem do envenenamento.
- Manter a vítima confortavelmente aquecida.

INTOXICAÇÕES



Via Digestiva

Sinais/Sintomas

Como actuar

Medicamentos

Depende do medicamento ingerido: pode-se observar:

- vômitos,
- dificuldade respiratória,
- perda de consciência,
- sonolência,
- confusão mental,

Interrogar a vítima no sentido de tentar obter o maior número possível de informações sobre o envenenamento.

Pedir imediatamente orientações para o Centro de Informação Anti-Venenos

Indicar :

- produto ingerido,
- quantidade provável,
- hora a que foi ingerido e
- hora da última refeição
- Manter a vítima confortavelmente aquecida.

INTOXICAÇÕES



Via Digestiva

Sinais/Sintomas

Como actuar

Produtos Tóxicos: detergentes, produtos de limpeza, lixívia, álcool puro ou similares, amoníaco, pesticidas, produtos de uso agrícola ou industrial, ácidos (sulfúrico, clorídrico, nítrico e outros), gasolina, soda cáustica, etc.

Os sintomas variam com a natureza do produto ingerido:

- Vómitos e diarreia.
- Espuma na boca.
- Face, lábios e unhas azuladas.
- Dificuldade respiratória.
- Queimaduras à volta da boca (venenos corrosivos).
- Delírio e convulsões.
- Inconsciência.

Se a vítima estiver consciente, interrogá-la no sentido de tentar obter o maior número possível de informações sobre o envenenamento.

Pedir imediatamente orientações para o Centro de Informação Anti-Venenos.

Em caso de ingestão de álcool, e apenas neste caso, dar uma bebida açucarada.

Em caso de queimaduras nos lábios, molhá-los suavemente com água, sem deixar engolir.

O que não deve fazer:

Dar de beber à vítima, pois pode favorecer a absorção de alguns venenos.

Provocar o vômito se a vítima ingeriu um cáustico, um detergente ou um solvente.

INTOXICAÇÕES

- **Via Inalatória:**
 - Remover a vítima do ambiente contaminado.
 - Retirar as roupas contaminadas.
 - Manter as vias aéreas permeáveis.
 - Manter a vítima aquecida.
 - Avaliar os sinais vitais.



INTOXICAÇÕES



Via Respiratória

Sinais/Sintomas

Como actuar

Gás carbónico (fossas sépticas), óxido de carbono (braseiras) e gás propano/butano (uso doméstico).

A vítima começa por sentir:

- mal-estar;
- seguido de dor de cabeça;
- zumbidos;
- Tonturas;
- Vómitos;
- Apatia profunda que a impede de fugir do local onde se encontra.

A este estado segue-se o coma, se a vítima não rapidamente socorrida.

Entrar na sala onde ocorreu o acidente, contendo a respiração e abrir a janela.

Voltar ao exterior para respirar fundo.

Entrar de novo e arrastar a vítima para fora.

Colocar a vítima em local arejado.

Desapertar as roupas.

Se necessário fazer ventilação assistida.

Atenção:

Se se tratar de uma fossa séptica não tente retirar a vítima sem utilizar máscara anti-gás.

INTOXICAÇÕES

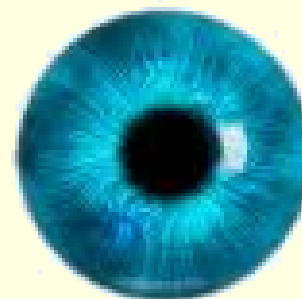
- **Via Cutânea:**
 - Retirar as roupas contaminadas.
 - Lavar abundantemente com água corrente (caso de pesticida, água e sabão).



INTOXICAÇÕES

■ Via Ocular:

- Lavar com água corrente.



■ Via Parentérica:

- Imobilizar a vítima (os movimentos aumentam a absorção).

■ Picada de Animal:

- Imobilizar a vítima.
- Desinfetar o local da picada.



INTOXICAÇÕES

- **Nota:**

- As contra-indicações da indução do vômito dependem da fase da intoxicação e da natureza do tóxico.
 - Vítima inconsciente, sonolento ou sem reflexo do vômito.
 - Vítima em choque.
 - Ingestão de corrosivos, pois pode provocar lesão esofágica e/ou perfuração.
 - Ingestão de convulsivantes (pode desencadear convulsões).
 - Ingestão de tóxicos que façam espuma (perigo de asfixia).
 - Ingestão de grandes quantidades de drogas depressoras do sistema nervoso central.
 - Ingestão de petróleo e derivados.



INTOXICAÇÕES

■ **Nota:**

- Se não conseguir entrar em contacto com o CIAV, então ligue imediatamente para o 112.
- Perante uma intoxicação é preferível não fazer nada, do que fazer algo errada



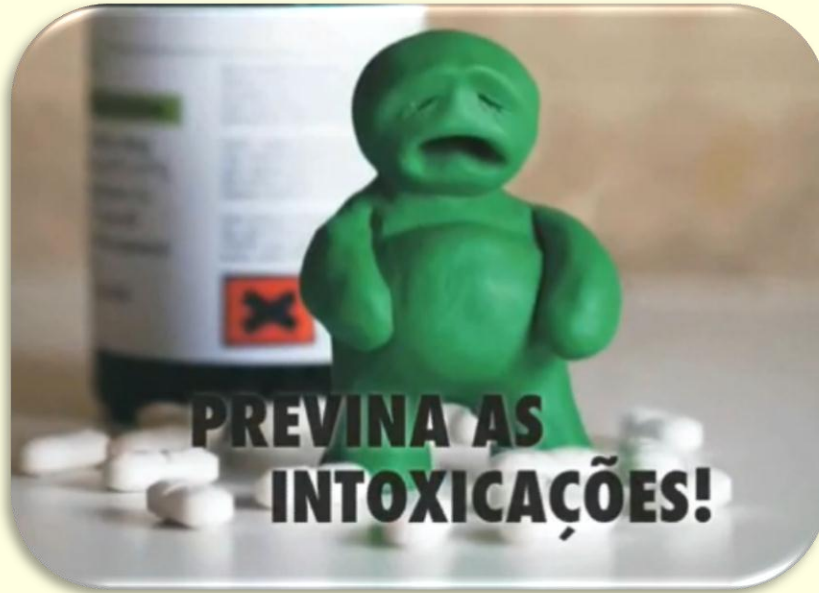
INTOXICAÇÕES

○ CIAV

- 217950143
- 217950144 ou 808250143
- 217959146



Prevenção



Prevenção

Prevenção ao envenenamento	Prevenção ao envenenamento	Prevenção ao envenenamento
Medicamentos	Produtos de Limpeza	Sinais de Alerta:
 <p>Nunca diga a seu filho que remédio é doce, faz crescer e deixa forte.</p>  <p>Medicamento pode causar envenenamento e deve ser tomado somente com orientação médica.</p>  <p>Os medicamentos devem ficar trancados e fora do alcance das crianças.</p>	 <p>Guarde os alimentos separados dos produtos de limpeza e venenos (Inseticida, raticida e outros).</p>  <p>Os produtos de limpeza e os venenos devem ser guardados longe do alcance das crianças.</p>  <p>Nunca reutilize a embalagem, pois pode custar a vida de uma criança.</p>	 <p>Respiração difícil</p>  <p>Desmaio</p>  <p>Vômito</p>  <p>Convulsão</p>  <p>Primeiros Socorros</p> <ul style="list-style-type: none">• Nunca provoque vômito na vítima.• Quando for ao médico, leve a embalagem do produto que a criança tomou. <p>Entre em contato com o Centro de Controle de Envenenamento - CCE pelo 0800 41 0148</p>

