





# PRETENDE-SE COM A INFORMAÇÃO TRANSMITIDA :

Formador: D.Jacinto

2

---

- Avaliar o que é um coma alcoólico e os riscos associados;

---

- Avaliar o enquadramento legal do consumo de bebidas alcoólicas e substâncias psicoativas;

---

- Avaliar estratégias de promoção à prevenção do consumo de bebidas alcoólicas;

---

- Analisar os riscos associados ao consumo de álcool com outras substâncias psicoativas;

---

- Analisar comportamentos de risco associados ao consumo de álcool ou substâncias psicoativas (condução, comportamentos sexuais de risco, violência);

---

- Valorizar e promover comportamentos responsáveis face ao consumo de álcool e outras substâncias psicoativas.

# LEGISLAÇÃO NACIONAL

Formador: D.Jacinto

3



Decreto-Lei n.º 50/2013

Novo regime de disponibilização, venda e consumo de bebidas alcoólicas em locais públicos e em locais abertos ao público



Lei n. 30/2000 de 29 de Novembro

Define o regime jurídico aplicável ao consumo de estupefacientes e substâncias psicotrópicas, bem como a protecção sanitária e social das pessoas que consomem tais substâncias sem prescrição médica.

# DECRETO-LEI N.º 50/2013<sup>4</sup>

- Artigo 7.º Consumo por menores
- 1 - A violação do disposto no n.º 2 do artigo 3.º por menores tem por consequência a notificação da ocorrência:
  - a) Ao respetivo representante legal, nos casos em que os menores evidenciem intoxicação alcoólica;
  - b) Ao núcleo de apoio a crianças e jovens em risco localizado no centro de saúde ou no hospital da área de residência do menor, ou, em alternativa, às equipas de resposta aos problemas ligados ao álcool integradas nos cuidados de saúde primários da área de residência do menor, nos casos de reincidência da situação de intoxicação alcoólica, ou de impossibilidade de notificação do representante legal.

# DECRETO-LEI N.º 50/2013<sup>5</sup>

- Artigo 8.º Contraordenações
- 1 - A violação do disposto nos n.os 1, 4, 7 e 9 do artigo 3.º constitui contraordenação punível com as seguintes coimas:
  - a) De (euro)**500** a (euro)**3740**, se o infrator for uma pessoa singular;
  - b) De (euro)**2500** a (euro)30000, se o infrator for uma pessoa coletiva;

# CÓDIGO DA ESTRADA

- Artigo 81.º – Condução sob influência de álcool ou de substâncias psicotrópicas

1 - É proibido conduzir sob influência de álcool ou de substâncias psicotrópicas.

# CÓDIGO DA ESTRADA

- Artigo 81.º – Condução sob influência de álcool ou de substâncias psicotrópicas

2 - Considera-se sob influência de álcool o condutor que apresente uma taxa de álcool no sangue igual ou superior a **0,5** g/l ou que, após exame realizado nos termos previstos no presente Código e legislação complementar, seja como tal considerado em relatório médico.

Grave

# CÓDIGO DA ESTRADA

- Artigo 81.º – Condução sob influência de álcool ou de substâncias psicotrópicas

3 - Considera-se sob influência de álcool o condutor em **regime probatório** e o condutor de veículo de socorro ou de serviço urgente, de transporte coletivo de crianças e jovens até aos 16 anos, de táxi, de automóvel pesado de passageiros ou de mercadorias ou de transporte de mercadorias perigosas que apresente uma taxa de álcool no sangue igual ou superior a **0,2** g/l ou que, após exame realizado nos termos previstos no presente Código e legislação complementar, seja como tal considerado em relatório médico.

Grave



# CÓDIGO DA ESTRADA

- Artigo 81.º – Condução sob influência de álcool ou de substâncias psicotrópicas
- 4 - A conversão dos valores do teor de álcool no ar expirado (TAE) em teor de álcool no sangue (TAS) é baseada no princípio de que 1 mg de álcool por litro de ar expirado é equivalente a 2,3 g de álcool por litro de sangue.
- 5 - Considera-se sob influência de substâncias psicotrópicas o condutor que, após exame realizado nos termos do presente Código e legislação complementar, seja como tal considerado em relatório médico ou pericial

## CÓDIGO DA ESTRADA

- Artigo 81.º – Condução sob influência de álcool ou de substâncias psicotrópicas

6 - Quem infringir o disposto no n.º 1 é sancionado com coima de:

a) **€ 250 a € 1250**, se a taxa de álcool no sangue for igual ou superior a **0,5 g/l** e inferior a 0,8 g/l;

b) **€ 500 a € 2500**, se a taxa for igual ou superior a **0,8 g/l** e inferior a 1,2 g/l ou, sendo impossível a quantificação daquela taxa, o condutor for considerado influenciado pelo álcool em relatório médico ou ainda se conduzir sob influência de substâncias psicotrópicas.

0,5/0,8 G

0,8/1,2 MG

## CÓDIGO DA ESTRADA

- Artigo 81.º – Condução sob influência de álcool ou de substâncias psicotrópicas
- 7 - Os limites de 0,5 g/l e 0,8 g/l referidos no número anterior são **reduzidos para 0,2 g/l e 0,5 g/l**, respetivamente, para os condutores em **regime probatório**, condutores de veículos de socorro ou de serviço urgente, de transportes coletivo de crianças e jovens até aos 16 anos, de táxis, de automóveis pesados de passageiros ou de mercadorias ou de transporte de mercadorias perigosas.

- (0,2)0,5/0,8 - G
- 0,8/1,2 - MG



Formador: D.Jacinto

Concentração de etanol no sangue(g/L)	Comportamento	Sintomas
Até 0,5	Sóbrio	Não há
0,5 até 1,2	Eufórico	Redução de atenção e controle
1,2 até 2,5	Agitado	Descontrole físico e emocional
2,5 até 3,0	Confuso	Tontura, perda de sensibilidade e fala embolada
3,0 até 4,0	Apático	Vômito e incontinência
4,0 até 5,0	Coma	Inconsciência e inatividade
5,0 ou mais	Morte	Parada respiratória

- **Artigo 292º Condução de veículo em estado de embriaguez ou sob a influência de estupefacientes ou substâncias psicotrópicas**
- 1 - Quem, pelo menos por negligência, conduzir veículo, com ou sem motor, em via pública ou equiparada, com uma taxa de álcool no sangue igual ou superior a **1,2 g/l**, é punido com pena de prisão até 1 ano ou com pena de multa até 120 dias, se pena mais grave lhe não couber por força de outra disposição legal.
- 2 - Na mesma pena incorre quem, pelo menos por negligência, conduzir veículo, com ou sem motor, em via pública ou equiparada, não estando em condições de o fazer com segurança, por se encontrar sob influência de estupefacientes, substâncias psicotrópicas ou produtos com efeito análogo perturbadores da aptidão física, mental ou psicológica.

- **Artigo 291º Condução perigosa de veículo rodoviário**
- 1 - Quem conduzir veículo, com ou sem motor, em via pública ou equiparada:
- a) Não estando em condições de o fazer com segurança, por se encontrar em estado de embriaguez ou sob influência de álcool, estupefacientes, substâncias psicotrópicas ou produtos com efeito análogo, ou por deficiência física ou psíquica ou fadiga excessiva; ou
- b) Violando grosseiramente as regras da circulação rodoviária relativas à prioridade, à obrigação de parar, à ultrapassagem, à mudança de direcção, à passagem de peões, à inversão do sentido de marcha em auto-estradas ou em estradas fora de povoações, à marcha atrás em auto-estradas ou em estradas fora de povoações, ao limite de velocidade ou à obrigatoriedade de circular na faixa de rodagem da direita; e criar deste modo perigo para a vida ou para a integridade física de outrem, ou para bens patrimoniais alheios de valor elevado, é punido com pena de **prisão até 3 anos** ou com pena de multa.

- **Artigo 291º Condução perigosa de veículo rodoviário**
- 2 - Quem conduzir veículo, com ou sem motor, em via pública ou equiparada e nela realizar actividades não autorizadas, de natureza desportiva ou análoga, que violem as regras previstas na alínea b) do número anterior, é punido com pena de prisão até três anos ou com pena de multa.
- 3 - Se o perigo referido no n.º 1 for criado por negligência, o agente é punido com pena de prisão até dois anos ou com pena de multa até 240 dias.
- 4 - Se a conduta referida no n.º 1 for praticada por negligência, o agente é punido com pena de prisão até 1 ano ou com pena de multa até 120 dias.



# ALCOOL 16



Taxas de álcool no sangue que são multadas:	Coimas e Inibições:
Igual ou superior a 0,5g/l e inferior a 0,8 g/l	de € 250 a € 1250 e com a sanção acessória de inibição de conduzir de 1 a 12 meses.
Igual ou superior a 0,8g/l e inferior a 1,2 g/l	de € 500 a € 2500 e com a sanção acessória de inibição de conduzir de 2 a 24 meses.
Caso a taxa seja igual ou superior a 1,2g/l	será detido e punido com pena de prisão até um ano ou com pena de multa até 120 dias.



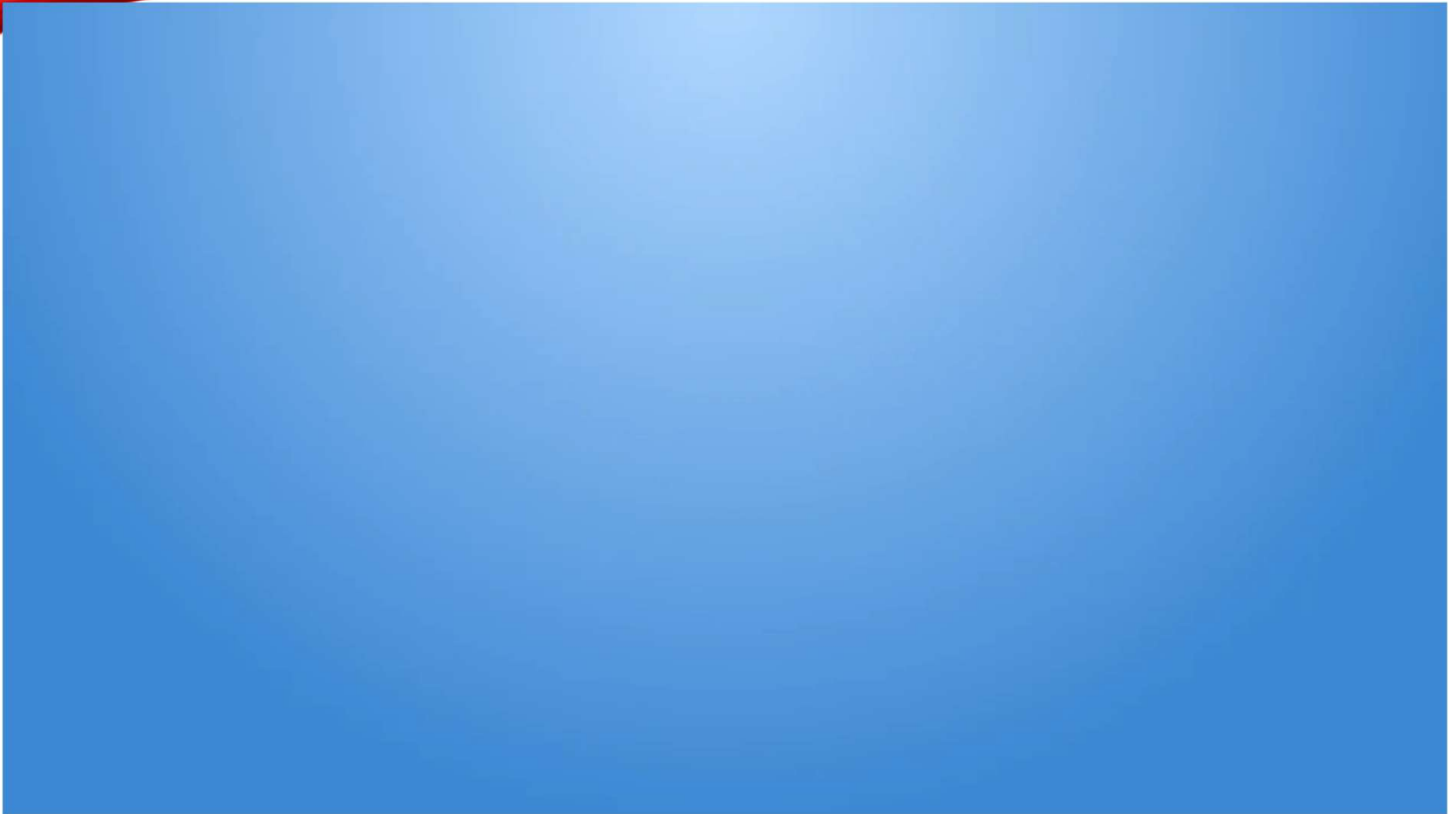
Coimas e Sanções				
Álcool no Sangue	Coima Min.	Coima Max.	Inibição de condução	Redução de Pontos na carta
=> 0.5 g/l e < 0,8 g/l	250 €	1.250 €	entre 1 e 12 meses	3
=> 0.8 g/l e < 1,2 g/l	500 €	2.500 €	entre 2 e 24 meses	5

Se a taxa de álcool no sangue for **igual ou superior a 1,2 g/l**, é considerado crime e punido com pena de prisão até 1 ano ou com pena de multa até 120 dias, se a pena mais grave lhe não couber por força de outra disposição legal. Neste caso são igualmente retirados 6 pontos.

Ao título de condução de cada condutor serão atribuídos 12 (doze) pontos

- Quando restarem 5 pontos ou menos na carta – frequência de ação de formação de segurança rodoviária
  - Quando restarem 3 pontos ou menos na carta – realização de prova teórica do exame de condução
  - Quando não restarem pontos na carta – cassação da carta de condução
- No final de cada período de 3 anos sem contraordenações graves ou muito graves, (nem crimes rodoviários) - atribuição de 3 pontos ao condutor (até ao limite máximo de 15 pontos).

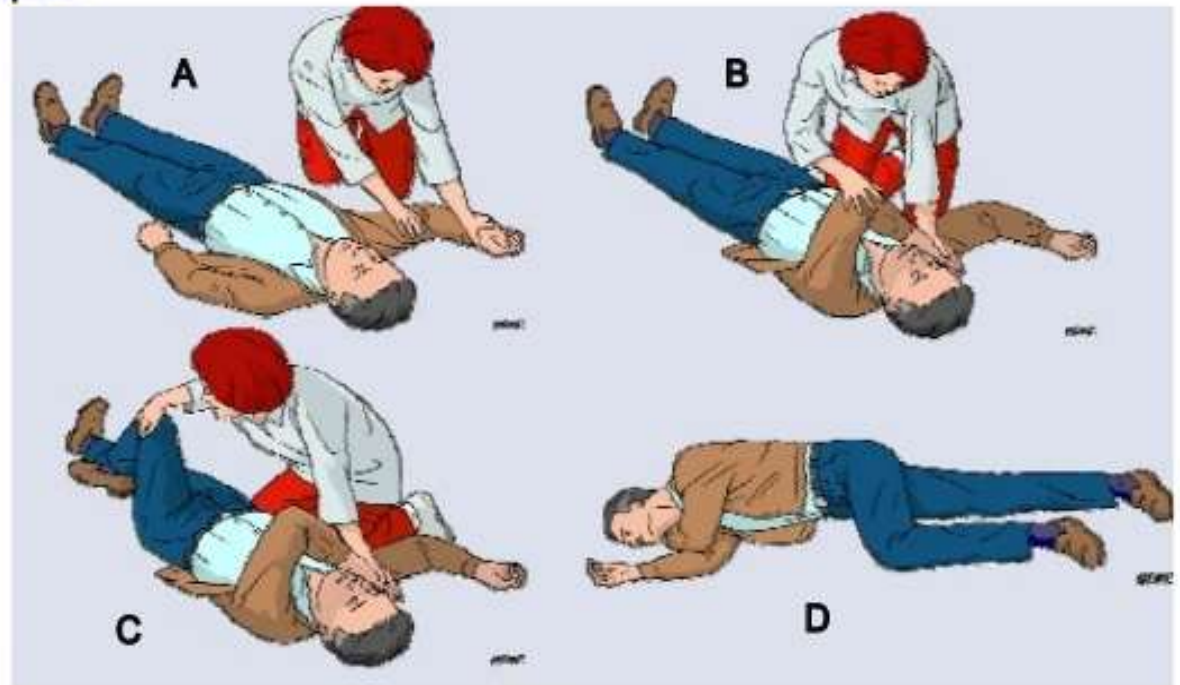
# CONSEQUÊNCIAS NA SAÚDE<sup>19</sup>



# CONSEQUÊNCIAS NA SAÚDE <sup>20</sup>

EM CASO DE  
COMA ALCOÓLICO

## Posição Lateral de Segurança (PLS)



# CONSEQUÊNCIAS NA SAÚDE

- Cérebro
- Boca
- Coração
- Fígado
- Estômago
- Pâncreas
- Reprodução







**LEI N. 30/2000 DE 29 DE NOVEMBRO**  
DEFINE O REGIME JURÍDICO APLICÁVEL  
AO CONSUMO DE ESTUPEFACIENTES E SUBSTÂNCIAS PSICOTRÓPICAS  
BEM COMO A PROTECÇÃO SANITÁRIA E SOCIAL DAS PESSOAS QUE CONSOMEM TAIS SUBSTÂNCIAS  
SEM PRESCRIÇÃO MÉDICA.

*Artigo 15.º*

Sanções

- 1 — **Aos consumidores não toxicodependentes poderá ser aplicada uma coima ou, em alternativa, sanção não pecuniária.**
- 2 — Aos consumidores toxicodependentes são aplicáveis sanções não pecuniárias.
- 3 — A comissão determina a sanção em função da necessidade de prevenir o consumo de estupefacientes e substâncias psicotrópicas.
- 4 — Na aplicação das sanções, a comissão terá em conta a situação do consumidor e a natureza e as circunstâncias do consumo, ponderando, designadamente:
  - a) A gravidade do acto;
  - b) A culpa do agente;
  - c) O tipo de plantas, substâncias ou preparados consumidos;
  - d) A natureza pública ou privada do consumo;
  - e) Tratando-se de consumo público, o local do consumo;
  - f) Em caso de consumidor não toxicodependente, o carácter ocasional ou habitual do consumo;
  - g) A situação pessoal, nomeadamente económica e financeira, do consumidor.

# PORTARIA N.O 93/96 DE 26 DE MARÇO

A presente portaria tem como objecto a definição:

- a) Dos procedimentos de diagnóstico e dos exames periciais necessários à caracterização do estado de toxicodependência;
- b) Do modo de intervenção dos serviços de saúde especializados no apoio às autoridades policiais e judiciárias;
- c) **Dos limites quantitativos máximos para cada dose média individual diária** das plantas, substâncias ou preparações constantes das tabelas I a IV anexas ao Decreto-Lei n.º 15/93, de 22 de Janeiro, de consumo mais frequente

Plantas, substâncias ou preparações constantes das tabelas I a IV de consumo mais frequente	Tabela	Limite quantitativo máximo <sup>(1)</sup>
Heroína (diacetilmorfina) .....	I-A	<sup>(2)</sup> 0,1
Metadona .....	I-A	<sup>(2)</sup> 0,1
Morfina .....	I-A	0,2
Ópio (suco) .....	I-A	<sup>(3-b)</sup> 1
Cocaína (cloridrato) .....	I-B	<sup>(2)</sup> <sup>(4)</sup> 0,2
Cocaína (éster metílico de benzoilecgonina) .....	I-B	<sup>(2)</sup> <sup>(4)</sup> 0,03
Canabis (folhas e sumidades floridas ou frutificadas) .....	I-C	<sup>(3-c e d)</sup> 2,5
Canabis (resina) .....	I-C	<sup>(3-c e e)</sup> 0,5
Canabis (óleo) .....	I-C	<sup>(3-f)</sup> 0,25
Fenciclidina (PCP) .....	II-A	<sup>(3-a)</sup> 0,01
Lisergida (LSD) .....	II-A	50 µg
MDMA .....	II-A	<sup>(2)</sup> <sup>(3-g)</sup> 0,1
Anfetamina .....	II-B	0,1
Tetrahydrocannabinol (A9THC) .....	II-B	0,05



# CONTACTOS CDT

- **Comissão para a Dissuasão da Toxicodependência de Lisboa**

- Av. Columbano Bordalo Pinheiro, 87, 1.º

- 1070-062 Lisboa

- E-mail: [cdt.lisboa@sicad.min-saude.pt](mailto:cdt.lisboa@sicad.min-saude.pt)

- Telef: 210 079 740

- Fax: 213 160 706

- Horário: Seg. a Sex. 09H00 - 17H00

# DROGAS SPECIAL K E GHB



# IST: INFECÇÕES SEXUALMENTE TRANSMISSÍVEIS



# AS IST MAIS CONHECIDAS SÃO:

- VIH/SIDA
- Vírus do Papiloma Humano-HPV
- Clamídia
- Gonorreia ou blenorrágia
- Sífilis
- Herpes genital
- Tricomoníase



## AS IST MAIS CONHECIDAS SÃO:

- VIH/SIDA

- AIDS

É causada pelo vírus HIV, que interfere na capacidade do organismo de combater infecções.



Propaga-se por contato sexual



O tratamento pode ajudar, mas essa doença não tem cura



Crônico: pode durar anos ou a vida inteira



Requer um diagnóstico médico

O vírus pode ser transmitido pelo contato com sangue, sêmen ou fluidos vaginais infectados.

Algumas semanas depois da infecção pelo HIV, podem ocorrer sintomas semelhantes aos da gripe, como febre, dor de garganta e fadiga. A doença costuma ser assintomática até evoluir para AIDS. Os sintomas da AIDS incluem perda de peso, febre, fadiga e infecções recorrentes.

## AS IST MAIS CONHECIDAS SÃO:

- VIH/SIDA
- **Vírus do Papiloma Humano-HPV**

## Tipos mais comuns

- **Vírus do papiloma humano HPV**

Infecção que causa verrugas em diversas partes do corpo, dependendo do tipo do vírus.



- Propaga-se por contato sexual
- Alguns tipos podem ser evitados por vacina
- O tratamento pode ajudar, mas essa doença não tem cura
- Crônico: pode durar anos ou a vida inteira
- Requer um diagnóstico médico

Muitas pessoas com HPV não desenvolvem nenhum sintoma, mas ainda podem infectar outros indivíduos pelo contato sexual.



## AS IST MAIS CONHECIDAS SÃO:

- VIH/SIDA
- Vírus do Papiloma Humano-HPV
- **Clamídia**

- Clamídia

Uma doença comum e causada pela bactéria Chlamydia, que pode não apresentar sintomas.



Propaga-se por contato sexual



O tratamento é feito com auxílio médico



Curto prazo: resolve-se em dias ou semanas



Requer um diagnóstico médico

- Muitas pessoas com clamídia, mesmo sem apresentar sintomas, podem infectar outros indivíduos por contato sexual. Os sintomas incluem dor genital e secreção pela vagina ou pênis.

## AS IST MAIS CONHECIDAS SÃO:

- VIH/SIDA
- Vírus do Papiloma Humano-HPV
- Clamídia
- **Gonorreia ou blenorragia**

- Gonorreia

Infecção bacteriana sexualmente transmissível que, se não for tratada, pode causar infertilidade.



- 👤 Propaga-se por contato sexual
- 🏥 O tratamento é feito com auxílio médico
- 🕒 Curto prazo: resolve-se em dias ou semanas
- 📅 Requer um diagnóstico médico
- 🟢 Sempre requer exames laboratoriais ou de imagem

Os sintomas incluem dor ao urinar e secreção anormal do pênis ou da vagina. Os homens podem sentir dor testicular e as mulheres, dor pélvica. Em alguns casos, a gonorreia não tem sintomas.







## AS IST MAIS CONHECIDAS SÃO:

- VIH/SIDA
- Vírus do Papiloma Humano-HPV
- Clamídia
- Gonorreia ou blenorragia
- **Sífilis**

- **Sífilis**

Infecção bacteriana geralmente transmitida pelo contato sexual que começa como uma ferida indolor.

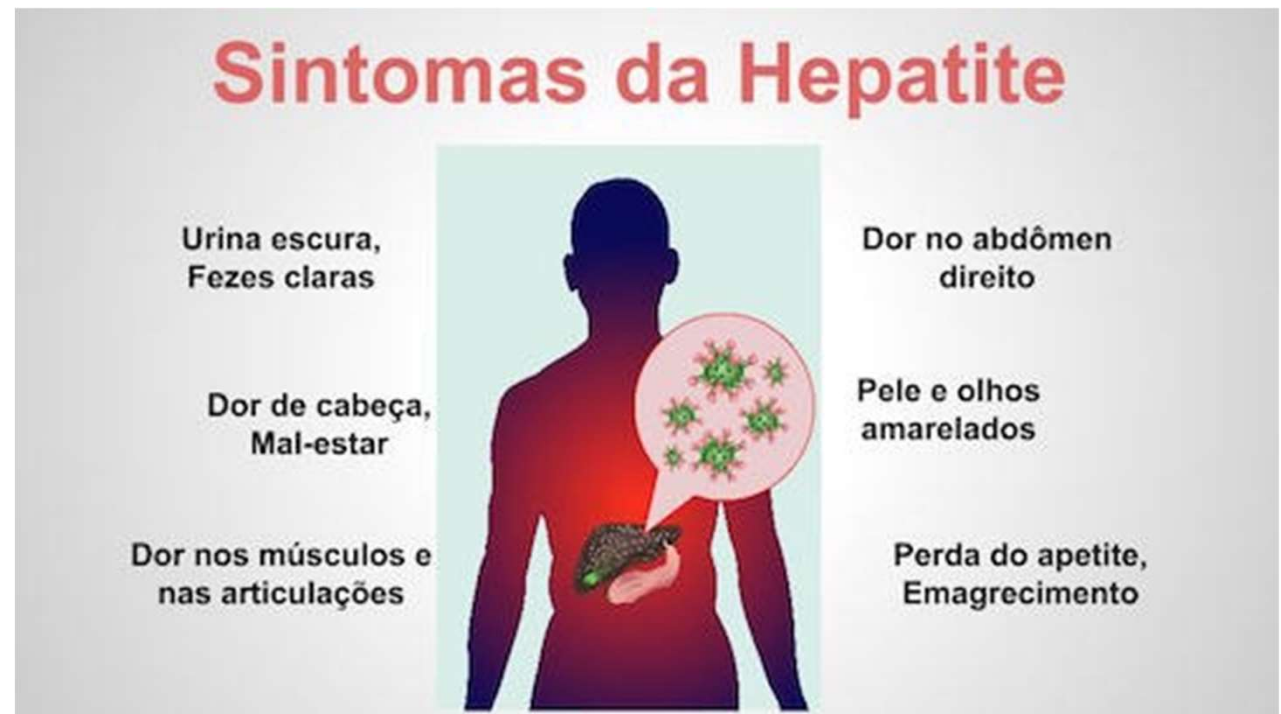


-  Propaga-se por contato sexual
-  O tratamento é feito com auxílio médico
-  Curto prazo: resolve-se em dias ou semanas
-  Requer um diagnóstico médico

- O primeiro estágio envolve uma ferida indolor na genitália, no reto ou na boca. Após a cura da ferida inicial, a segundo estágio é caracterizado por uma erupção cutânea. Depois, não há sintomas até a fase final, que pode ocorrer anos mais tarde. Essa fase final pode resultar em danos para cérebro, nervos, olhos ou coração.

## AS IST MAIS CONHECIDAS SÃO:

- VIH/SIDA
- Vírus do Papiloma Humano-HPV
- Clamídia
- Gonorreia ou blenorragia
- Sífilis
- **Hepatite B**



## AS IST MAIS CONHECIDAS SÃO:

- VIH/SIDA
- Vírus do Papiloma Humano-HPV
- Clamídia
- Gonorreia ou blenorragia
- Sífilis
- Hepatite B
- **Herpes genital**

- **Herpes genital**

Infecção comum sexualmente transmissível caracterizada por dor e feridas genitais.



- 🦠 Propaga-se por contato sexual
- 💊 O tratamento pode ajudar, mas essa doença não tem cura
- 🕒 Crônico: pode durar anos ou a vida inteira
- 📅 Geralmente diagnosticável pela própria pessoa

Dor, coceira e pequenas feridas podem ocorrer no primeiro momento. Elas formam úlceras e crostas.

## AS IST MAIS CONHECIDAS SÃO:

- VIH/SIDA
- Vírus do Papiloma Humano-HPV
- Clamídia
- Gonorreia ou blenorragia
- Sífilis
- Hepatite B
- Herpes genital
- **Tricomoníase**



- Secreção espumosa de cor verde-amarelada proveniente da vagina
- Nos casos graves a vulva e a pele que a rodeia inflamam-se
- Dor ao urinar



## AS IST MAIS CONHECIDAS SÃO:

- VIH/SIDA
- Vírus do Papiloma Humano-HPV
- Clamídia
- Gonorreia ou blenorragia
- Sífilis
- Hepatite B
- Herpes genital
- Tricomoníase



# ESPAÑA



Formador: D.Jacinto



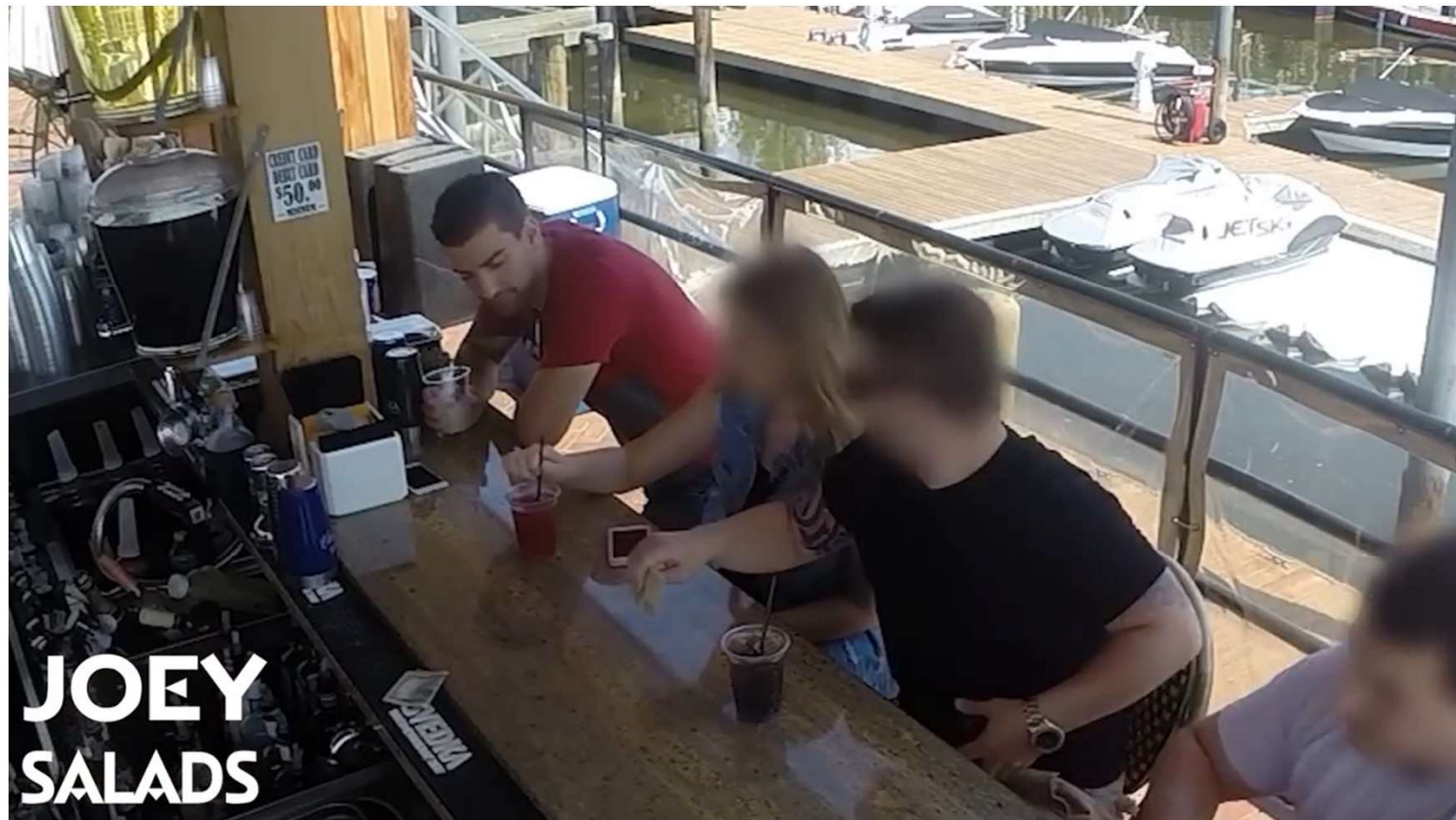
# DELITOS POR CONSUMO Y/O TRÁFICO DE DROGAS EN ESPAÑA E INFORMACIÓN SOBRE POSIBLES SANCIONES

- Infracções ao consumo e/ou ao tráfico de droga em Espanha e informações sobre eventuais sanções em Espanha, o código penal é punido como infracções: o cultivo, a elaboração, o tráfico ilícito e a posse para estes fins de drogas tóxicas, narcóticos e substâncias Além de atividades que promovam, favoreçam ou facilitem seu consumo legal.



Casos	Nocividade No Substância	Prisão	Bem
<b>Geral Sem Agravamento Ou Atenuação)</b>	Sério Danos (cocaína, heroína, Êxtase, etc.)	De 3 a 6 Anos	De Valor da droga em triplo
	Não é sério. Danos p. Não. cannabis	De 1 a 3 Anos	De Valor da droga para dobrar
<b>Específico Atenuado (Para Escassos Entidade De Fato ou circunstâncias Pessoal)</b>	Sério Danos (cocaína, heroína, Êxtase, etc.)	de 1 Ano E meio a três Anos Menos Um Dia	No Metade De Valor da droga para Seu Valor
	Não é sério. Danos p. Não. cannabis	Seis meses a 1 Ano Menos Um Dia	
<b>Agravado específico (Grande Quantidades, Substâncias adulteradas o Misto, Em Escolas, menores, etc.)</b>	Sério Danos (cocaína, heroína, Êxtase, etc.)	de 6 Anos E Um Dia a 9 Anos	De Valor da droga para Quatro Vezes Seu Valor
	Não é sério. Danos p. Não. cannabis	de 3 Anos E Um Dia a 4 Anos e meio	
<b>Organização Criminal (Só Participantes)</b>	Sério Danos (cocaína, heroína, Êxtase, etc.)	de 9 a 12 Anos	De Valor da droga para Quatro Vezes Seu Valor
	Não é sério. Danos p. Não. cannabis	de 4 Anos E meia a 10 Anos	
<b>Organização Criminal (Cabeças, gestores e administradores)</b>	Sério Danos (Cocaína, heroína, Êxtase, etc.)	De 12 a 18 Anos	De Quatro Vezes O valor da droga para seis Vezes Seu Valor
	Não é sério. Danos p. Não. cannabis	de 10 a 15 Anos	







## CONTACTOS NACIONAIS DE EMERGENCIA (ESPANHA)

- Chamadas de urgência, polícia, ambulância ou bombeiros: 112  
Chamadas para participar agressões, roubos ou acidentes: 112 ou 902 102 da Polícia  
Chamadas para participar acidentes ou obter informações acerca das condições meteorológicas e sobre congestionamentos de trânsito: 900 123 505

Polícia: 091

Guardia Civil: 062

Bombeiros: 080 ou 085

Médicos: 061

- Obrigado
- e
- Divirtam-se

Formador: D.Jacinto

