

FICHA DE AVALIAÇÃO

UFCD 9642 - Educação artística – música

Formando: _____ Data: ____/____/____

Formador: _____ Avaliação: _____

1- Indica se as seguintes afirmações são Verdadeiras (V) ou Falsas (F).

Esta questão equivale a 4,5 num total de 20 valores (0,30 valores x 15) subtotal = 4,5 val

	Música. num sentido amplo é a organização temporal de sons e silêncios (pausas).
	A música foca aspetos históricos e atende diferentes aspetos do desenvolvimento humano, como o social, espiritual, físico, mental e emocional,
	A expressão musical desempenha um papel pouco importante na vida recreativa de toda criança, uma vez que não desenvolve sua criatividade, promove a autodisciplina e desperta a consciência rítmica e estética.
	A música não é um veículo usado para expressar os sentimentos
	Como cada cultura possui as suas concepções musicais, o seu estilo, suas abordagens e suas concepções musicais tornam-se únicos.
	A vivência rítmica e musical beneficia uma participação passiva a criança durante o processo da aprendizagem,
	A música é uma manifestação artística e cultural de um povo, numa determinada época e/ou região
	O estudo de artes não oferece às crianças uma vista sobre outras culturas nem fomenta a empatia em relação a outros povos.
	O Andamento é a "velocidade" da música. Existem diversos andamentos., tais como “Presto”, “Moderato”, e “Adágio”
	O vocabulário musical, exige a pronuncia correta das letras da canção e/ou a conversa sobre os conteúdos das cantigas de roda, mas não propicia o desenvolvimento da linguagem oral.
	Voz, corpo e instrumentos são recursos a desenvolver através de jogos de exploração.
	A VOZ, o Instrumento primordial, é na criança um modo natural de se expressar e de comunicar,
	Cantar é uma atividade que não exige controlo e uso total da respiração, por essa razão proporciona relaxamento.
	Relativamente à forma musical, O Interlúdio é uma "pequena" frase musical no início de uma peça musical; e a Coda é uma frase que conclui a peça musical.
	Em maior ou menor grau, todas as crianças desenvolvem competências artísticas, mas nem todas as atingem de igual modo e nem ao mesmo tempo.

2- Do ponto de vista da percepção auditiva, os elementos constitutivos do som são: **altura, a intensidade, a duração e o timbre**. Faz corresponder o conceito ao elemento constitutivo do som respetivo. INDICA A LETRA CORRESPONDENTE

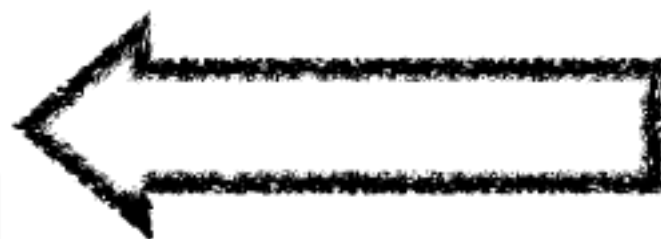
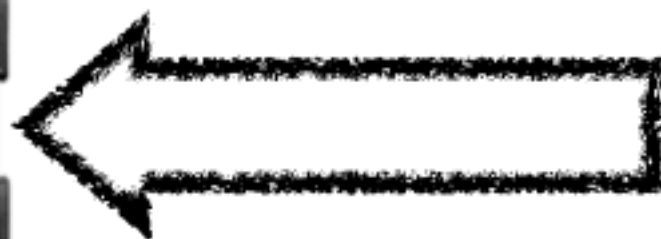
Esta questão equivale a 2 num total de 20 valores (0,5 valores x 4) subtotal = 6,5 val.

Elemento constitutivo do som		Conceito
A	altura	refere-se ao intervalo de tempo durante o qual um som é emitido sem interrupção.
B	intensidade	força ou volume do som, depende da amplitude das vibrações acústicas, que por sua vez varia de acordo com a densidade do meio transmissor, a distância entre o ouvinte e o emissor, e com os sistemas de ressonância
C	Timbre	varia em função da frequência das vibrações e indica se o som é mais ou menos grave (vibrações lentas) ou mais ou menos agudo (rápidas).
D	duração	é o elemento que permite distinguir os sons de mesma altura e intensidade, o que torna reconhecíveis o instrumento emissor e as diferentes inflexões expressivas na interpretação musical.

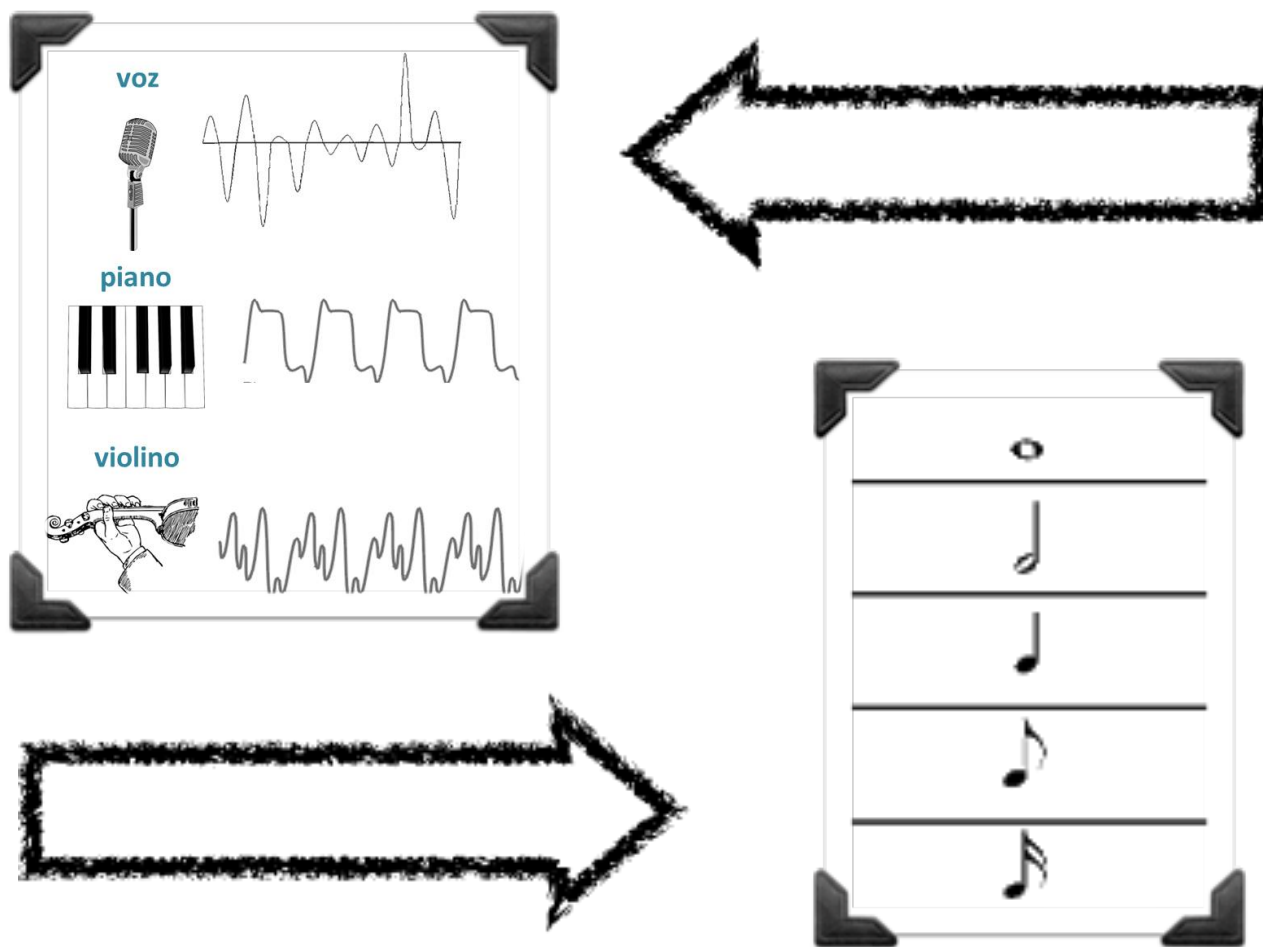
3 - Preenche os títulos dos quadros com as palavras abaixo, ESCRIVENDO DENTRO DAS SETAS, de forma a fazer corresponder as imagens ao elementos constitutivos do som respetivo.

Altura	Timbre	Duração	Intensidade
---------------	---------------	----------------	--------------------

Esta questão equivale a 2 num total de 20 valores (0,5 valores x 4) subtotal = 8,5 val.



Cofinanciado por:



4 - As Figuras Rítmicas são os símbolos que representam a duração de sons e silêncios. Preenche o quadro abaixo com as informações em falta

Esta questão equivale a 2 num total de 20 valores (0,25 valores x 4) subtotal = 9,5 val.

ESCRITA MUSICAL				
SOM			SILÊNCIO	
Figuras -representação-	Figuras -nome-	Duração	Pausas -nome-	Pausas -representação-
	semibreve	4 pulsações	pausa de semibreve	
	mínima	2 pulsações	pausa de mínima	
	semínima		pausa de semínima	
	colcheia	0,5 pulsações	pausa de colcheia	
	semicolcheia	0,25 pulsações	pausa de semicolcheia	

Cofinanciado por:

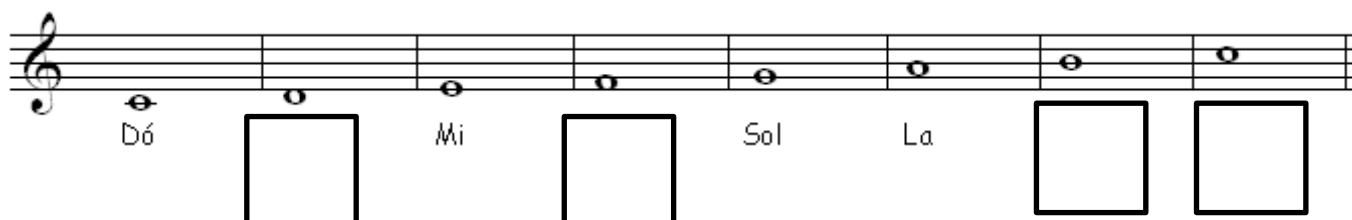
5 - A intensidade das notas pode variar ao longo de uma música. A isso chamamos de dinâmica. A intensidade é apresentada com sinais que indicam expressões em italiano. Preenche os espaços em branco na tabela abaixo.

Esta questão equivale a 1,5 num total de 20 valores (0,5 valores x 3) subtotal = 11 val.

INTENSIDADE - DINÂMICA		
representação	intensidade	descrição
<i>ff</i>	Fortíssimo	Sons muito intensos, muito fortes
<i>f</i>		Sons intensos
<i>mf</i>		Sons de intensidade média
<i>p</i>	Piano	Sons pouco intensos, fracos
<i>pp</i>		Sons muito fracos

6 - Indica o nome das notas:

Esta questão equivale a 1 num total de 20 valores (0,25 valores x 4) subtotal = 12 val.



7 - A música evoluiu através dos séculos, resultando numa grande variedade de géneros musicais, que possuem uma série de subgéneros e estilos. Indica quais foram os 4 estilos principais abordados nesta UFCD.

Esta questão equivale a 2 num total de 20 valores (0,5 valores x 4) subtotal = 14 val.

8 - Faz corresponder às cinco descrições da tabela aos cinco eixos abaixo.

“É importante que as atividades sejam uma forma de as crianças se exprimirem, sempre numa perspetiva de enriquecimento pessoal. Quando falamos em atividades de expressão musical, a primeira ideia que geralmente surge é a aprendizagem de canções, no entanto, a expressão musical desenvolve-se em torno de cinco eixos. É fundamental que no quotidiano do jardim-de-infância estes eixos surjam interligados, complementando-se uns aos outros nas atividades que vão sendo realizadas.”

Esta questão equivale a 1 num total de 20 valores (0,25 valores x 4) subtotal = 15 val.

1. Escutar		– Explorar diferentes formas de ritmo; trabalhar as letras das canções; explorar as palavras;
2. Cantar		– O acompanhamento musical das canções e das danças, enriquece a expressão musical;
3. Dançar	1	– Escutar, identificar e reproduzir diversos sons;
4. Tocar		– As crianças podem construir e utilizar diversos instrumentos musicais, bem como criar letras de músicas.
5. Criar		– Permite exprimir a forma como a música é sentida; criar formas de movimento e apela para o trabalho de grupo;

9 - A preparação e planificação do jogo é uma tarefa fundamental para o êxito dos seus objetivos. Por isso deve ser faseada. Ordena as fases abaixo descritas:

Esta questão equivale a 1,25 num total de 20 valores (0,25 valores x 5) subtotal = 16,25 val.

Fase	
	ADEQUAR as atividades aos destinatários, às faixas etárias.
	CONHECER o tipo do grupo com que se vai trabalhar.
6a	A AÇÃO – “IN LOCCO” – ACÇÕES DE MOTIVAÇÃO. Motivar é estimular.
7a	EXECUÇÃO DAS ATIVIDADES PLANIFICADAS.
	PREPARAÇÃO das atividades (ensaios, simulação, ter em conta o tempo das atividades)
	AValiação. Fase muito importante
	FORMULAR os objetivos.
4a	ESCOLHA das atividades. Preenchimento de uma grelha de PLANIFICAÇÃO

Cofinanciado por:

10 - Indica 2 tipos de objectivos do jogo em expressão musical

Esta questão equivale a 0,5 num total de 20 valores (0,25 valores x 2) subtotal = 16,75 val.

“A duração das atividades deve variar conforme a idade da criança, dependendo de sua atenção e interesse. Além disso, é preciso respeitar a forma de expressão de cada um, mesmo que venha a parecer repetitivo ou sem sentido. É importante que a criança se sinta livre para se expressar e criar.”

11 - Os jogos musicais podem ser de três tipos de acordo com a sua correspondência às fases do desenvolvimento infantil. Identifica os jogos descritos na tabela.

Esta questão equivale a 0,5 num total de 20 valores (0,25 valores x 2) subtotal = 17,25 val.

Tipos de jogos musicais	
Sensório-Motor	(até aos dois anos) São atividades que relacionam <u>o som e o gesto</u> . A criança pode fazer gestos para produzir sons e expressar-se corporalmente para representar o que ouve ou canta. Favorecem o desenvolvimento da motricidade.
Simbólico	(a partir dos dois anos) Aqui se busca representar o significado da música, o sentimento, a expressão. O som tem função de ilustração, de sonoplastia. Contribuem para o desenvolvimento da linguagem.
Analítico ou de Regras	(a partir dos quatro anos) São jogos que envolvem a estrutura da música, onde são necessárias a socialização e organização. Ela precisa escutar a si mesma e aos outros, esperando sua vez de cantar ou tocar. Ajudam no desenvolvimento do sentido de organização e disciplina.

12 - Os Instrumentos musicais são objetos desenhados com o fim de aproveitar as distintas sonoridades obtidas pela colocação em vibração de massas de ar. Estes dividem-se em quatro grandes famílias acústicas. Quais?

Esta questão equivale a 1 valor num total de 20 valores (0,25 valores x 4) subtotal = 18,25 val.

13. - Os Instrumentos Orff dividem-se em três famílias de acordo com o material que é percutido. Que famílias são estas?

Esta questão equivale a 0,75 num total de 20 valores (0,25 valores x 3) subtotal = 20 val.

BOM TRABALHO!!! 😊